



# PLANO DE ATIVIDADES 2021

DMHU – Direção Municipal de Higiene Urbana

Dezembro de 2020

## ENQUADRAMENTO:

Compete à Direção Municipal de Higiene Urbana (DMHU) assegurar a gestão os resíduos e dos respetivos sistemas de deposição, bem como dos serviços de higiene urbana, com vista a garantir adequadas condições de salubridade e a gestão e manutenção das viaturas e respetivas garagens e oficinas municipais.

Os firmes compromissos assumidos pelo executivo municipal nestas áreas, ambiciosos perante a realidade atual da cidade, obrigam necessariamente os diversos serviços desta direção municipal a um reforço dos níveis de eficácia operacional, eficiência e qualidade para que sejam capazes de ultrapassar os desafios do futuro de uma cidade em que as melhores práticas em matéria de gestão de resíduos contribuirão para a qualidade de vida, a saúde pública e a proteção do ambiente.

Assim, no início do ano de 2019 foi determinada a nova estrutura organizacional da direção municipal e alocados os recursos humanos a cada uma das estruturas criadas com identificação de responsabilidades e tarefas. Esta nova realidade organizativa trouxe consigo novas responsabilidades e desafios que terão maior visibilidade nos próximos anos, permitindo prosseguir a concretização dos objetivos nesta área do Programa de Governo da Cidade de Lisboa 2017-2021.



A elaboração do presente Plano de Atividades, alinhado com o proposto no Eixo1 – Melhorar a Qualidade de Vida e o Ambiente, Sub-Eixo – Cidade sustentável, resiliente e amiga do ambiente do Programa de Governo da Cidade de Lisboa, para o ano de 2020, tem como finalidade evidenciar a Visão, Missão, orientações estratégicas e operacionais, projetos e atividades nas áreas da higiene urbana e gestão da frota.

Com a apresentação deste Plano de Atividades e do QUAR para 2021 apesar das limitações decorrentes da atual pandemia de COVID-19, julgamos ter as condições para o cumprimento do ciclo anual de gestão, em particular a monitorização do cumprimento dos objetivos e atividades previstas.

Objetivos do QUAR 2021:

Em 2021, a DMHU terá 13 Objetivos e 31 Indicadores e que só são possíveis pela melhoria do conhecimento das tarefas e do controle interno. Em 2020, tinham sido definidos 12 Objetivos e 22 indicadores.

Destes Objetivos e Indicadores, 4 são Objetivos e 11 Indicadores transversais. Como habitualmente é assumido o Objetivo na área dos Recursos Financeiros “colaborar na boa gestão dos recursos financeiros”. Na área dos recursos humanos temos o objetivo “colaborar na boa gestão de recursos financeiros”, com mais um indicador, referente à conclusão do ciclo de avaliação dos trabalhadores (SIADAP 3) do biénio 2019-2020.

Surge um novo objetivo transversal relativo à prevenção de riscos de gestão “Otimizar a implementação de riscos de gestão, incluindo os de corrupção e infrações conexas (PPRGIC) do município de Lisboa” com 4 indicadores.

Mantêm-se o objetivo na área ambiental “Participação para a Sustentabilidade Ambiental” com um único indicador.

Relativamente aos objetivos próprios da DMHU (9), há algumas alterações relativamente a 2020, nomeadamente com a criação de um novo objetivo.

Mantêm-se os objetivos: “Alterar o sistema de deposição de resíduos em bairros históricos”; “Melhorar a operacionalidade da frota”; “Otimizar os circuitos de recolha dos resíduos”; “Avaliar a satisfação dos serviços prestados pela DMHU” e; “Promover a melhoria das condições de trabalho” com algumas correções nos cálculos de alguns indicadores.

Os objetivos novos ou reorganizados da DMHU (4) são: “alargamento da Recolha Seletiva de Resíduos”; “Elaborar o Plano Municipal de Resíduos”; “Garantir a higienização dos equipamentos de deposição dos resíduos” e; “Garantir a disponibilização atualizada de informação ao munícipe”.

## A DMHU

A Direção Municipal de Higiene Urbana tem as suas atribuições definidas no Despacho nº 8499/2018 publicado no Diário da República, 2ª série, nº 169 de 3 de setembro de 2018, artigos 57º a 59º, que aprovou a reorganização interna dos serviços do Município de Lisboa.

A Direção Municipal de Higiene Urbana tem por:

### **Missão:**

**Assegurar a gestão do sistema integrado de resíduos urbanos do município de Lisboa, designadamente, deposição, recolha, transporte e entrega a destino final para valorização e tratamento**

### **Visão:**

**Lisboa como referência de excelência no domínio da higiene urbana e da gestão do sistema integrado de resíduos urbanos**

No exercício da sua atividade, compete à **Direção Municipal de Higiene Urbana:**

- a) Assegurar a gestão dos resíduos e dos respetivos sistemas de deposição, bem como dos serviços de higiene urbana, com vista a garantir adequadas condições de salubridade;
- b) Assegurar a gestão e manutenção das viaturas e respetivas garagens e oficinas municipais.

### **Departamento de Higiene Urbana:**

No exercício da sua atividade, compete ao Departamento de Higiene Urbana:

- a) Apoiar o executivo na conceção, definição e implementação de estratégias e políticas integradas de gestão de resíduos;

- b) Gerir os resíduos perigosos produzidos no âmbito das atividades do Município;
- c) Assegurar a gestão dos resíduos e dos respetivos sistemas de deposição, bem como dos serviços de higiene urbana, com vista a garantir adequadas condições de salubridade;
- d) Recolher e transportar a valorização e a destino final os resíduos urbanos;
- e) Desenvolver ações de modernização técnica, económica e ambiental do sistema de resíduos urbanos, visando a redução, a reciclagem e a reutilização;
- f) Administrar os meios afetos à remoção de resíduos urbanos, designadamente, a frota de remoção, em articulação com o Departamento de Reparação e Manutenção Mecânica;
- g) Assegurar o controlo integrado de pragas urbanas e/ou outras espécies nocivas e outras ações de salvaguarda da saúde pública, no âmbito da higiene urbana.

#### **Departamento de Reparação e Manutenção Mecânica**

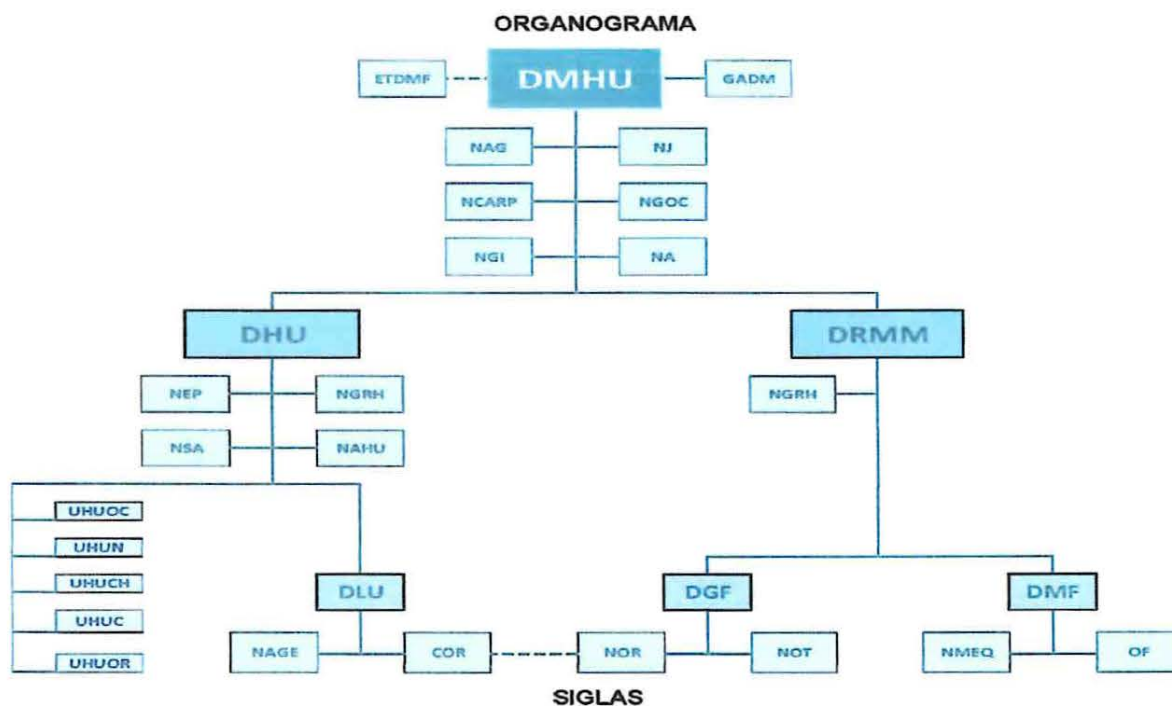
No exercício da sua atividade, compete ao Departamento de Reparação e Manutenção Mecânica:

- a) Assegurar a gestão e manutenção das viaturas e respetivas garagens e oficinas municipais;
- b) Planear e executar a distribuição racional dos meios de transporte existentes, pelos diversos utilizadores;
- c) Assegurar o estacionamento, abastecimento de combustíveis, lavagem e assistência a pneus dos veículos da frota municipal;
- d) Estudar e propor políticas adequadas de renovação da frota municipal.

## **ESTRUTURA ORGÂNICA DA DMHU**

A Direção Municipal de Higiene Urbana (DMHU) foi concebida como uma direção municipal com dois departamentos e 3 divisões. Dada a dimensão em Recursos Humanos e a necessidade de assegurar a funcionalidade dos serviços e níveis de resposta foram estabelecidos 24 Núcleos e Estruturas específicas.

A DMHU dispõe da seguinte estrutura orgânica:



<b>DMHU</b> <b>Direção Municipal de Higiene Urbana</b>	<b>DHU</b> <b>Departamento de Higiene Urbana</b>	<b>DRMM</b> <b>Departamento de Reparação e Manutenção Mecânica</b>
<b>GADM</b> Gabinete de Apoio à Direção Municipal	<b>NGRH</b> Núcleo de Gestão de Recursos Humanos	<b>NGRH</b> Núcleo de Gestão de Recursos Humanos
<b>NJ</b> Núcleo Jurídico	<b>NAHU</b> Núcleo de Apoio à Higiene Urbana	<b>DGF – Divisão de Gestão de Frota</b>
<b>NGOC</b> Núcleo de Gestão do Orçamento e Contabilidade	<b>NEP</b> – Núcleo de Estudos e Projetos	<b>NOT</b> Núcleo dos Operacionais de Transportes
<b>NA</b> Núcleo de Armazéns	<b>NSA</b> – Núcleo de Sensibilização Ambiental	<b>NOR</b> Núcleo Operacional de Remoção
<b>NAG</b> Núcleo de Apoio à Gestão	<b>UHU</b> - Unidade de Higiene Urbana OC – Zona Ocidental N – Zona Norte CH – Zona Centro Histórico C - Zona Centro OR –Zona Oriental	<b>DMF – Divisão de Manutenção de Frota</b>
<b>NCARP</b> Núcleo de Comunicação, Atendimento e Relações Públicas	<b>DLU – Divisão de Limpeza Urbana</b>	<b>OF</b> Oficinas
<b>NGI</b> Núcleo de Gestão de Instalações	<b>NAGE</b> Núcleo de Apoio e Gestão de Equipamento	<b>NMEQ</b> Núcleo de Manutenção de Equipamentos
<b>ETDMF</b> Equipa Transversal da Direção Municipal de Finanças	<b>COR</b> Centro Operacional de Remoção	

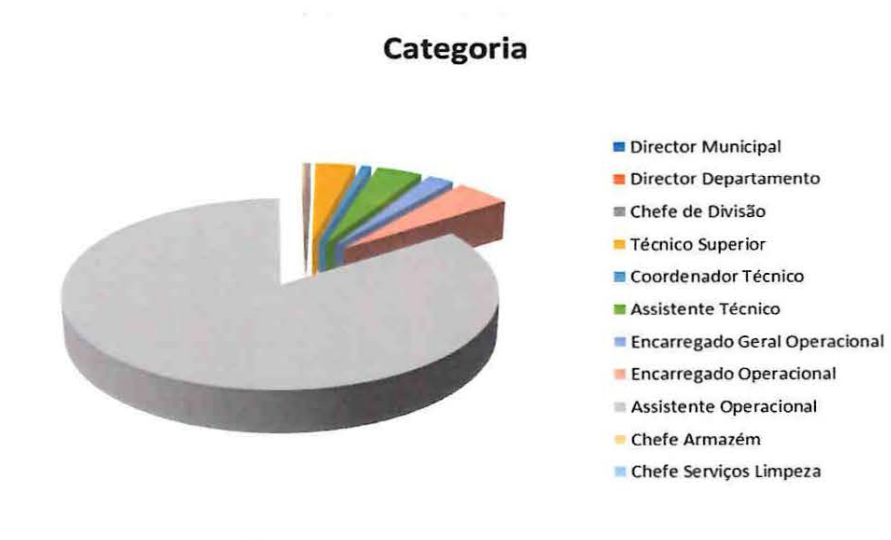
Organograma Direção Municipal de Higiene Urbana

## RECURSOS HUMANOS

Para atingir os objetivos propostos, a DMHU conta com **1488 trabalhadores**, dos quais cinco são dirigentes, 51 técnicos superiores, 11 coordenadores técnicos, 57 assistentes técnicos, 32 encarregados gerais operacionais, 68 encarregados operacionais, 1261 assistentes operacionais, 2 chefes de armazém e 1 chefe de serviços de limpeza.

Categoria	
Diretor Municipal	1
Diretor Departamento	2
Chefe de Divisão	2
Técnico Superior	51
Coordenador Técnico	11
Assistente Técnico	57
Encarregado Geral Operacional	32
Encarregado Operacional	68
Assistente Operacional	1261
Chefe Armazém	2
Chefe Serviços Limpeza	1

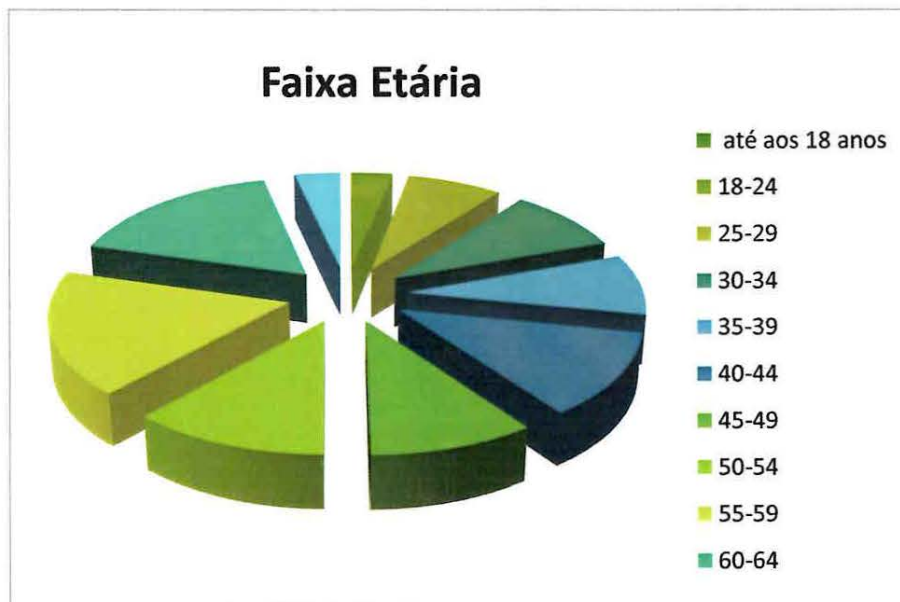
Como se pode ver na figura abaixo há um claro peso de assistentes operacionais na DMHU, mas que decorre da natureza de funções e competências desta direção municipal.



Em termos de caracterização etária há um maior equilíbrio etário, fruto de novas contratações, mas o peso das faixas etárias entre os 55-59 anos e 60-64 é muito expressivo.

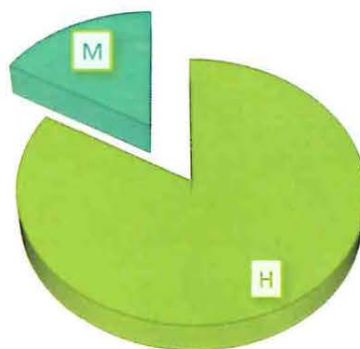
Faixa Etária	
Até aos 18 anos	0
18-24	46
25-29	109
30-34	135
35-39	129
40-44	177
45-49	147
50-54	175
55-59	263
60-64	254
65-69	53
70 ou mais	0





Relativamente ao género há um forte desequilíbrio entre homens e mulheres, sendo que estas não ultrapassam 246 pessoas em 1488 trabalhadores.

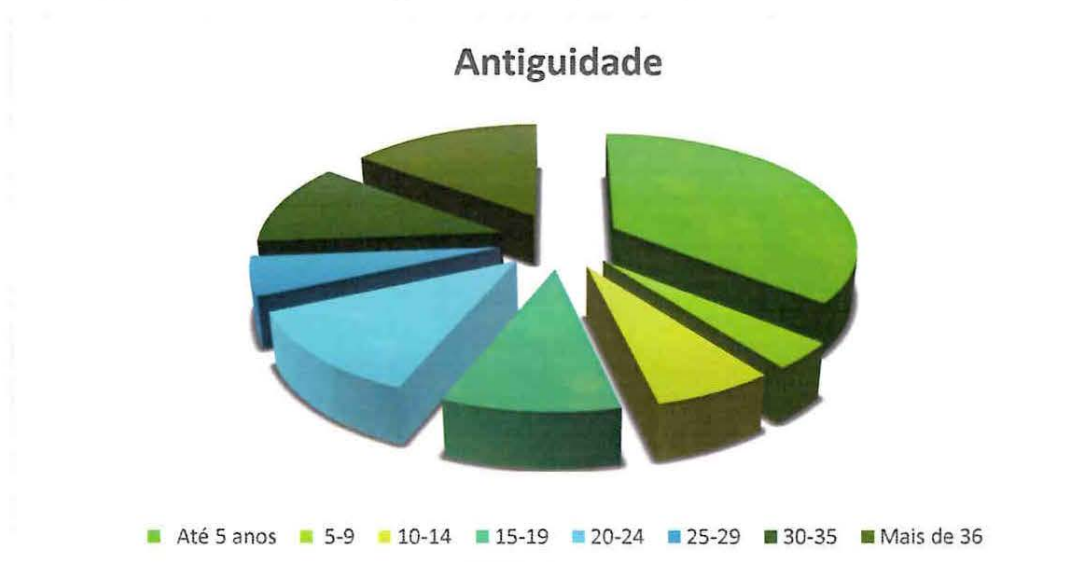
GÉNERO	
Homens	1242
Mulheres	246
<b>Total</b>	<b>1488</b>



No que diz respeito à **antiguidade** em módulos de 10 anos, verifica-se um grande peso de trabalhadores com mais de 36 anos de serviço e um número muito elevado entre os 30 e 35 anos de antiguidade. No intervalo dos 20 a 24 anos de antiguidade há também um valor expressivo.

<b>Antiguidade</b>	
Até 5 anos	534
5-9	56
10-14	100
15-19	146
20-24	180
25-29	81
30-35	172
Mais de 36 anos	219

Apesar do aparente equilíbrio em termos de antiguidade do número de trabalhadores, há um conjunto entre os 25 e 29 anos mais reduzido que tem a ver com o reduzido número de contratações em alguns anos no passado para estas áreas.



Relativamente ao tipo de horários praticados, estamos perante um conjunto muito significativo de horários rígidos mas que correspondem em grande medida a trabalhadores que trabalham num de três períodos (Manhã, Tarde e Noite).

<b>Horário</b>	
Horário isenção	5
Horário parcial	1
Horário rígido	1392
Horários desfasados	27
Horários flexíveis	1
Jornada contínua	18

Trabalho por turnos	44
---------------------	----



## RECURSOS FINANCEIROS

Relativamente ao Orçamento para 2021 da CML, foi atribuído à DMHU um orçamento global de despesas no valor de **28.711.915 €**, dos quais são alocados **5.387.619 €** para investimentos como é exemplificado no quadro abaixo:

DESIGNAÇÃO	FUNCIONAMENTO	INVESTIMENTO	TOTAL	
			VALOR	%
Direção	1.750 €		1.750 €	0,01%
DHU	15.338.182 €	5.257.619 €	20.595.801 €	71,73%
DRMM	7.984.364 €	130.000 €	8.114.364 €	28,26%
<b>TOTAL</b>	<b>23.324.296 €</b>	<b>5.387.619 €</b>	<b>28.711.915 €</b>	<b>100,00%</b>

Quadro – Orçamento global da DMHIU

Relativamente ao **DRMM** o orçamento é orientado para as seguintes aquisições, com uma dotação de **8.114.364 €**:

PLANO DE ATIVIDADES DMHU - 2021

DESCRIÇÃO	DOTAÇÃO
<b>ORÇAMENTO GLOBAL DRMM</b>	<b>8.114.364 €</b>
<b>1. INSTALAÇÃO E EQUIP. SERV. MUNICIPAIS</b>	<b>2.119.475 €</b>
1.1. Equipamento Básico	130.000 €
1.2. Aluguer Operacional de Viaturas Ligeiras	1.849.475 €
1.3. Gestão e Manut. Frota Ligeiros (Aluguer de sistema de Gestão de frota para cerca de 800 viaturas)	140.000 €
<b>2. DESPESAS DIVERSAS COM EQUIPAMENTOS E VIATURAS DA FROTA MUNICIPAL</b>	<b>5.747.314 €</b>
Matérias Primas e Subsidiárias	85.150 €
Lubrificantes e Gás natural (GNC)	1.015.668 €
Aquisição de peças e pneus para as viaturas da frota municipal	1.750.115 €
Lavagem e desinfeção de viaturas	211.245 €
Reparação de equipamentos e viaturas da frota municipal	100.000 €
Seguro da frota municipal	575.910 €
Assistência Técnica a equipamentos e viaturas da frota municipal	1.885.675 €
Inspeções de viaturas, aferição de equipamentos e carregamento de viaturas elétricas	123.551 €
<b>3. OUTRAS DESPESAS</b>	<b>247.575 €</b>
Fardamento e Equipamentos de Proteção Individual	100.000 €
Ferramentas e Utensílios	32.600 €
Produtos de limpeza e higiene, serviços diversos	114.975 €

Relativamente ao **DHU** a dotação atribuída é de **20.595.801 €**, alocada da seguinte forma:

PLANO DE ATIVIDADES DMHU - 2021

DESCRIÇÃO	DOTAÇÃO
<b>ORÇAMENTO GLOBAL DHU</b>	<b>20.595.801 €</b>
<b>1. LIMPEZA E HIGIENE URBANA</b>	<b>10.264.507 €</b>
<b>1.1. Limpeza Urbana e Recolha Seletiva</b>	<b>7.717.400 €</b>
Contentores para deposição de resíduos urbanos, papeliras, vidrões e cycleas	1.476.082 €
Sistema de gestão para controlo eletrónico da remoção de resíduos para viaturas municipais	1.557.918 €
Aquisição de viaturas RSU	1.458.400 €
Manutenção de contentores subterrâneos	105.000 €
Serviços com: lavagem e desinfeção de contentores; Desmatação de terrenos; Recolha e tratamento de resíduos de construção e demolição	720.000 €
Transferências para as Juntas de Freguesia (Contratos de Delegação de Competências)	2.400.000 €
<b>1.2. Campanhas de Sensibilização</b>	<b>25.000 €</b>
<b>1.3. Controle de Pragas e Pombos</b>	<b>178.000 €</b>
<b>1.4. Intervenção Antigraffiti</b>	<b>1.449.183 €</b>
<b>1.5. Projeto Force</b>	<b>7.026 €</b>
<b>1.6. Projeto LIFE PAYT</b>	<b>54.000 €</b>
<b>1.7. Recolha seletiva Lisboa: Verdes de jardins (POSEUR)</b>	<b>833.898 €</b>
<b>2. TRATAMENTO DE RESÍDUOS</b>	<b>8.955.080 €</b>
<b>2.1. Aquisição de Serviços Valorsul</b>	<b>7.536.000 €</b>
<b>2.2. Tratamento/Destino Final de Resíduos Perigosos</b>	<b>40.000 €</b>
<b>2.3. Gestão Urbana - Parque das Nações (Sistema de recolha automática de resíduos)</b>	<b>1.379.080 €</b>
<b>4. PREVENIR A EXCLUSÃO SOCIAL</b>	<b>125.000 €</b>
Protocolo com o "Companheiro - Associação de Fraternidade Cristã	125.000 €
<b>5. OUTRAS DESPESAS: Fardamentos e Equipamentos de Proteção Individual, outros bens e serviços</b>	<b>1.251.214 €</b>

## ENQUADRAMENTO ESTRATÉGICO

O Plano de Atividades que a Direção Municipal de Higiene Urbana apresenta para o ano de 2021, está alinhado com os Eixos definidos no Programa de Governo da Cidade de Lisboa (2017-2021), através dos objetivos estratégicos, bem como pela Missão, Visão e atribuições definidas para a DMHU no Despacho nº 8499/2018 publicado no Diário da República, 2ª série, nº 169 de 3 de setembro de 2018, artigos 57º a 59º, que aprovou a reorganização interna dos serviços do Município de Lisboa.

Cada Objetivo Estratégico (OE) está relacionado com um conjunto de objetivos Operacionais (OO) medidos por um a mais indicadores, que permitem a sua monitorização trimestral e antecipação de eventuais desvios à sua execução viabilizando a adoção de medidas internas e externas de adequação da resposta dos serviços face aos objetivos estabelecidos.

Para 2021 foram fixados os seguintes Objetivos Estratégicos (OE):

**OE 1 - Implementar políticas de gestão integrada de resíduos urbanos que promovam a sua redução e valorização**

**OE 2 - Implementar políticas de gestão, manutenção e renovação da frota municipal orientadas para sustentabilidade ambiental e energética**

**OE 3 - Implementar políticas de gestão de qualidade, ambiente e segurança que promovam a eficácia e eficiência da organização**

**OE 4 - Implementar Políticas de Prevenção da Sinistralidade**

Com base nestes objetivos desenvolveu-se uma matriz de relacionamento com os objetivos operacionais e a formulação do cálculo dos indicadores associados.

Na página seguinte apresentamos o alinhamento estratégico entre os Objetivos Estratégicos e os Objetivos Operacionais.

PLANO DE ATIVIDADES DMHU - 2021

Nº	Objetivos Operacionais	Cálculo	OBJETIVOS ESTRATÉGICOS			
			OE1	OE2	OE3	OE4
OO1	Alterar o sistema de deposição de resíduos em Bairros históricos	Indicador 1- Percentagem de novos fogos abrangidos com sistema alterado em 2021 (Nº de fogos com sistema alterado/Nº de fogos a alterar)*100	●			
OO2	Alargamento da Recolha Seletiva de Bioresíduos	Indicador 2 - Percentagem de novos fogos abrangidos (Nº de novos fogos com recolha seletiva de resíduos orgânicos/ Nº de fogos a alterar) *100	●			
		Indicador 3 - Percentagem de novos fogos abrangidos (Nº de novos fogos com recolha de resíduos verdes/ Nº de fogos a alterar) *100	●			
OO3	Elaborar o Plano Municipal de Resíduos	Indicador 4 - Data de Elaboração do Plano Municipal de Resíduos	●			
OO4	Garantir a higienização dos equipamentos de deposição dos resíduos	Indicador 5- Taxa de lavagem dos equipamentos de recolha Seletiva ((lavagem de contentores de superfície para deposição seletiva (Nº/ano) + lavagem de contentores subterráneos para deposição seletiva)/(Contentores de superfície para deposição seletiva + contentores subterráneos para deposição seletiva))*100	●			
		Indicador 6- Taxa de lavagem dos equipamentos de recolha indiferenciada ((lavagem de contentores de superfície para deposição indiferenciada (Nº/ano) + lavagem de contentores subterráneos para deposição indiferenciada)/(Contentores de superfície para deposição indiferenciada + contentores subterráneos para deposição indiferenciada))*100	●			
OO5	Melhorar a operacionalidade da frota	Indicador 7- Taxa média de disponibilidade de frota (MTB/(MTB+MTT+MTV))		●		
		Indicador 8 - Nº de novas viaturas adquiridas (reconcionadas Higiene Urbana)		●		
OO6	Otimizar os circuitos de recolha de resíduos	Indicador 9 - Taxa de recolha seletiva de resíduos na cidade de Lisboa em 2021	●			
		Indicador 10 - Taxa de execução de circuitos indiferenciados (Nº circuitos de indiferenciados iniciados/Nº circuitos de indiferenciados planeados)*100	●			
		Indicador 11 - Taxa de execução de circuitos seletivos (Nº circuitos de seletivos iniciados/Nº circuitos de seletivos planeados)*100	●			
OO7	colaborar na boa gestão dos recursos financeiros	Indicador 12 - Nº médio de dias para liquidação de faturas				
		Indicador 13 - Nº médio de dias úteis de entrega dos relatórios de avaliação de nível de serviço (contratos centralizados)				
OO8	Garantir a disponibilização atualizada de informação ao município	Indicador 14 - Nº de Postos referentes ao cumprimento do calendário de planeamento e execução orçamental. fórmula: (A+B+C)*100 (avaliação mensal)				
		Indicador 15 - Elaboração do plano de comunicação, na área de sensibilização ambiental			●	
OO9	Avaliar a satisfação dos serviços prestados pela DMHU	Indicador 16 - Data de criação do Plano de sensibilização ambiental			●	
		Indicador 17 - Taxa de remoção pontual de resíduos (RPR) (Nº de solicitações RPR executadas em 48 horas conforme agendado pelo município/nº total de solicitações de RPR recebidas)			●	
OO10	Colaborar na boa gestão de recursos humanos	Indicador 18 - Taxa de resposta a reclamações e sugestões no âmbito da ERGAR, em 22 dias úteis (Nº de reclamações e sugestões respondidas em 22 dias úteis/Nº de reclamações sobre recolha)*100			●	
		Indicador 19 - Nível médio de satisfação dos colaboradores da DMHU (Nível de 0 a 5 estipulado no questionário de avaliação de satisfação dos colaboradores)			●	
		Indicador 20 - Taxa de entrega de equipamentos de deposição (Nº de solicitações executadas em 5 dias úteis /nº total de solicitações recebidas sobre entrega)			●	
		Indicador 21 - Taxa de reparação de equipamentos de deposição (Nº de solicitações executadas em 14 dias úteis/nº total de solicitações recebidas sobre reparação)			●	
		Indicador 22 - Nível médio de satisfação dos utentes dos serviços de transporte de passagiro (escala de 0 a 5) recolha*100		●		
		Indicador 23 - taxa de processos de controlo de assiduidade reorganizados na unidade orgânica (nº de PCA reorganizados /nº total de processos ativos) *100				
OO11	Otimizar a implementação do Plano de Prevenção de Riscos de Corrupção e Irregularidades Comensais (PRR/CIC) do Município de Lisboa	Indicador 24 - Nº de acordos celebrados na aplicação de rede colaborativa				
		Indicador 25 - Nº de documentos do MGDOP entregues após elaboração respetiva				
OO12	Participação para a Sustentabilidade Ambiental	Indicador 26 - Taxa de trabalhadores com proposta de avaliação apresentada pelo avaliador/nº total de trabalhadores avaliados por "ticha" de UO)*100				
		Indicador 27 - Data de cumprimento do prazo de resposta à monitorização do Plano				
OO13	Promover a melhoria das condições de trabalho	Indicador 28 - % de respostas devidamente fundamenteadas de acordo com as regras de preenchimento indicadas na matriz de monitorização do Plano enviado a cada UO				
		Indicador 29 - Taxa de evidência relativa à implementação das medidas inscritas na matriz de monitorização do Plano				
OO14	Participação para a Sustentabilidade Ambiental	Indicador 30 - Data de apresentação da proposta de agenda de compromissos "Verdes" para a sustentabilidade validada previamente pela UD e respetivos vendedores da tutela				
OO15	Promover a melhoria das condições de trabalho	Indicador 31 - Taxa de execução do Plano de Prevenção da Sinistralidade Laboral de Higiene Urbana - Medidas previstas para 2020				●



## PROPOSTAS DO QUAR – 2021

A DMHU tem algumas grandes áreas de atuação que são a Higiene Urbana e a Gestão de toda a Frota da CML, sendo que o controlo integrado de Pragas e limpezas coercivas é também uma valência importante.

A proposta de QUAR para 2021 pretende ser um instrumento que dê um panorama da atividade da Direção Municipal de Higiene Urbana. Mas antes de analisarmos a proposta de QUAR 2021, vale a pena evidenciar algumas das orientações assumidas.

A visão estratégica para a gestão de resíduos urbanos, expressa no Programa de Governo da Cidade de Lisboa para o período de 2017 a 2021, reconhece o resíduo como um recurso, com valor económico acrescentado.

O orçamento previsto para a DMHU, espelha essa visão, promovendo a criação de condições para que os resíduos possam ser valorizados e reintroduzidos no ciclo de vida dos produtos, numa verdadeira economia circular.

Assim, nos últimos anos a frota da Higiene Urbana foi significativamente reforçada em viaturas novas para a operação de recolha de resíduos, continuando um esforço de renovação da frota com vista à promoção de maior eficiência na operação, com um menor impacto em termos de emissões poluentes.

Por isso a CML obteve em 2020 a certificação energética da sua frota de veículos ligeiros atribuída pela ADENE – Agência para a Energia no âmbito do projeto MoVE+. Em 2021 o objetivo é conseguir também a certificação da nossa frota de veículos pesados.

Neste sentido, a certificação MOVE+ veio ao encontro dos nossos objetivos e expectativas, ajudando-nos a identificar as oportunidades de poupança de

energia, redução dos custos operacionais, redução das emissões de CO<sub>2</sub> e a tornar a frota mais sustentável.

Com esta primeira certificação, iremos prosseguir numa melhoria contínua da nossa frota municipal, de forma a atingirmos novos patamares de eficiência energética, formação e avaliação de condutores e de gestão e manutenção de viaturas.



Presentemente a CML tem nesta frota de veículos ligeiros, 244 ligeiros passageiros e 214 ligeiros de mercadorias sendo que 255 são de combustível convencional e 203 de combustível alternativo (21 híbridos e 182 elétricos).

Em 2021 vamos prosseguir na melhoria da operacionalidade da frota com a aquisição de novas viaturas, nomeadamente para a remoção urbana e pretende-se melhorar a taxa média da disponibilidade da frota.

Proseguiremos igualmente com a alteração do sistema de deposição de resíduos em bairros históricos, e vamos fazer o alargamento da recolha seletiva de bioresíduos.

Iremos concretizar a elaboração de novo plano plurianual “Plano Municipal de resíduos” com metas e objetivos a serem concretizados nos próximos anos.

Vai ser feita uma aposta na melhoria de lavagem de equipamentos de recolha seletiva e equipamentos de recolha indiferenciada.

A otimização dos circuitos de recolha de resíduos, passará pelo aumento da taxa de recolha seletiva de resíduos e pelo nível de cumprimento de execução dos circuitos planeados de recolha de resíduos indiferenciados e de recolha seletiva.

Vamos também apostar na melhoria da disponibilização atualizada de informação aos munícipes e que passará pela elaboração de um Plano de Comunicação e de um Plano de sensibilização ambiental.

Melhoraremos a monitorização e o nível de serviço prestado de forma a assegurar padrões mais elevados de satisfação dos serviços prestados pela DMHU ao município e à população da cidade de Lisboa, nomeadamente através da melhoria da taxa de remoção pontual de resíduos, vulgo monos, e resposta a reclamações e sugestões no âmbito da ERSAR. Ainda neste âmbito vamos aferir o nível médio de satisfação dos colaboradores da DMHU, através de inquérito de satisfação aos trabalhadores e de um outro inquérito dirigido aos utentes dos serviços de transporte de passageiros. A taxa de reparação de equipamentos de deposição passará também a ser monitorizada bem como a rapidez de resposta da entrega de equipamentos de deposição.

Prosseguiremos a política de promoção e melhoria das condições de trabalho em colaboração com o DSHS, nomeadamente com o prosseguimento da execução do Plano de Prevenção da Sinistralidade Laboral da Higiene Urbana em 2021.

Serão prosseguidas, as apostas na Limpeza da Cidade, no âmbito dos Contratos Interadministrativos e de Delegação de Competências com as Juntas de Freguesia, bem como de serviços para a limpeza e remoção de grafitis por toda a cidade.

O controlo de infestantes e pragas prosseguirá em 2021 correspondendo a solicitações pontuais e ao planeamento anual.

O QUAR para 2021 da DMHU é um instrumento de planeamento essencial para acompanhar o grau de empenhamento e de concretização dos objetivos definidos para 2021, que têm expressão financeira e económica no Orçamento do Município para 2021 e que foram assumidos no Programa de Governo da Cidade 2017-2021.

Na página seguinte, reproduzimos o QUAR para 2021:





# PLANO DE ATIVIDADES DMHU - 2021

QUADRO DE AVALIAÇÃO E RESPONSABILIZAÇÃO - ANO 2021												
Município Municipal de Heliópolis												
Município Municipal de Heliópolis - Plano de Trabalho de Gestão, Planejamento, Organização, Execução, Monitoramento e Avaliação - Avaliação Operacional e Estratégica												
Objetivos Estratégicos (OE)												
OE 1 - Implementar políticas de gestão integrada de resíduos urbanos que promovam a sua redução e valorização												
OE 2 - Implementar políticas de gestão, recuperação e reutilização de lixo municipal orientadas para sustentabilidade ambiental e econômica												
OE 3 - Implementar políticas de gestão de resíduos, avaliação e resposta que promovam a redução e eliminação de aterro sanitário												
OE 4 - Implementar Políticas de Fomento da Sustentabilidade												
Objetivos Operacionais (OO)	Indicador	Meta	Unidade	Valor	Data Início	Data Término	Responsável	Responsável			Status	
								Secretaria	Assessoria	Subsecretaria		
Resíduos												
<b>OO 1 DMHU/DM</b> <b>Meta de eficiência 70%</b>												
Atender a demanda de destinação de Resíduos em Saneamento Básico	Indicador 1	100%	Atendimento do serviço de coleta seletiva em conformidade com o Plano de Gestão Municipal de Resíduos Sólidos (PGMS) e com o Plano de Gestão Municipal de Resíduos Sólidos (PGMS)	100%	2021	2021	100%	100%				
	Meta	100%										
<b>OO 2 DMHU/DM</b> <b>Meta de eficiência 70%</b>												
Atendimento de coleta seletiva de Resíduos	Indicador 2	100%	Realização de coleta seletiva em conformidade com o Plano de Gestão Municipal de Resíduos Sólidos (PGMS) e com o Plano de Gestão Municipal de Resíduos Sólidos (PGMS)	100%	2021	2021	100%	100%				
	Meta	100%										
<b>OO 3 DMHU/DM</b> <b>Meta de eficiência 70%</b>												
Estar em sintonia municipal de resíduos	Indicador 3	100%	Atendimento de coleta seletiva em conformidade com o Plano de Gestão Municipal de Resíduos Sólidos (PGMS) e com o Plano de Gestão Municipal de Resíduos Sólidos (PGMS)	100%	2021	2021	100%	100%				
	Meta	100%										
<b>OO 4 DMHU/DM</b> <b>Meta de eficiência 70%</b>												
Realizar a implantação das atividades de Avaliação de Riscos	Indicador 4	100%	Realização de avaliação de riscos em conformidade com o Plano de Gestão Municipal de Resíduos Sólidos (PGMS) e com o Plano de Gestão Municipal de Resíduos Sólidos (PGMS)	100%	2021	2021	100%	100%				
	Meta	100%										
<b>OO 5 DMHU/DM</b> <b>Meta de eficiência 70%</b>												
Realizar a implementação de ações	Indicador 5	100%	Realização de ações em conformidade com o Plano de Gestão Municipal de Resíduos Sólidos (PGMS) e com o Plano de Gestão Municipal de Resíduos Sólidos (PGMS)	100%	2021	2021	100%	100%				
	Meta	100%										
<b>Resíduos</b>												
<b>OO 6 DMHU/DM/DM</b> <b>Meta de eficiência 70%</b>												
Realizar os serviços de coleta de resíduos	Indicador 6	100%	Realização de coleta de resíduos em conformidade com o Plano de Gestão Municipal de Resíduos Sólidos (PGMS) e com o Plano de Gestão Municipal de Resíduos Sólidos (PGMS)	100%	2021	2021	100%	100%				
	Meta	100%										
<b>OO 7 DMHU/DM/DM</b> <b>Meta de eficiência 70%</b>												
Realizar os serviços de coleta de resíduos	Indicador 7	100%	Realização de coleta de resíduos em conformidade com o Plano de Gestão Municipal de Resíduos Sólidos (PGMS) e com o Plano de Gestão Municipal de Resíduos Sólidos (PGMS)	100%	2021	2021	100%	100%				
	Meta	100%										
<b>OO 8 DMHU/DM/DM</b> <b>Meta de eficiência 70%</b>												
Realizar os serviços de coleta de resíduos	Indicador 8	100%	Realização de coleta de resíduos em conformidade com o Plano de Gestão Municipal de Resíduos Sólidos (PGMS) e com o Plano de Gestão Municipal de Resíduos Sólidos (PGMS)	100%	2021	2021	100%	100%				
	Meta	100%										
<b>OO 9 DMHU/DM/DM</b> <b>Meta de eficiência 70%</b>												
Realizar os serviços de coleta de resíduos	Indicador 9	100%	Realização de coleta de resíduos em conformidade com o Plano de Gestão Municipal de Resíduos Sólidos (PGMS) e com o Plano de Gestão Municipal de Resíduos Sólidos (PGMS)	100%	2021	2021	100%	100%				
	Meta	100%										
<b>OO 10 DMHU/DM/DM</b> <b>Meta de eficiência 70%</b>												
Realizar os serviços de coleta de resíduos	Indicador 10	100%	Realização de coleta de resíduos em conformidade com o Plano de Gestão Municipal de Resíduos Sólidos (PGMS) e com o Plano de Gestão Municipal de Resíduos Sólidos (PGMS)	100%	2021	2021	100%	100%				
	Meta	100%										
<b>OO 11 DMHU/DM/DM</b> <b>Meta de eficiência 70%</b>												
Realizar os serviços de coleta de resíduos	Indicador 11	100%	Realização de coleta de resíduos em conformidade com o Plano de Gestão Municipal de Resíduos Sólidos (PGMS) e com o Plano de Gestão Municipal de Resíduos Sólidos (PGMS)	100%	2021	2021	100%	100%				
	Meta	100%										
<b>OO 12 DMHU/DM/DM</b> <b>Meta de eficiência 70%</b>												
Realizar os serviços de coleta de resíduos	Indicador 12	100%	Realização de coleta de resíduos em conformidade com o Plano de Gestão Municipal de Resíduos Sólidos (PGMS) e com o Plano de Gestão Municipal de Resíduos Sólidos (PGMS)	100%	2021	2021	100%	100%				
	Meta	100%										
<b>OO 13 DMHU/DM/DM</b> <b>Meta de eficiência 70%</b>												
Realizar os serviços de coleta de resíduos	Indicador 13	100%	Realização de coleta de resíduos em conformidade com o Plano de Gestão Municipal de Resíduos Sólidos (PGMS) e com o Plano de Gestão Municipal de Resíduos Sólidos (PGMS)	100%	2021	2021	100%	100%				
	Meta	100%										
<b>OO 14 DMHU/DM/DM</b> <b>Meta de eficiência 70%</b>												
Realizar os serviços de coleta de resíduos	Indicador 14	100%	Realização de coleta de resíduos em conformidade com o Plano de Gestão Municipal de Resíduos Sólidos (PGMS) e com o Plano de Gestão Municipal de Resíduos Sólidos (PGMS)	100%	2021	2021	100%	100%				
	Meta	100%										
<b>OO 15 DMHU/DM/DM</b> <b>Meta de eficiência 70%</b>												
Realizar os serviços de coleta de resíduos	Indicador 15	100%	Realização de coleta de resíduos em conformidade com o Plano de Gestão Municipal de Resíduos Sólidos (PGMS) e com o Plano de Gestão Municipal de Resíduos Sólidos (PGMS)	100%	2021	2021	100%	100%				
	Meta	100%										
<b>OO 16 DMHU/DM/DM</b> <b>Meta de eficiência 70%</b>												
Realizar os serviços de coleta de resíduos	Indicador 16	100%	Realização de coleta de resíduos em conformidade com o Plano de Gestão Municipal de Resíduos Sólidos (PGMS) e com o Plano de Gestão Municipal de Resíduos Sólidos (PGMS)	100%	2021	2021	100%	100%				
	Meta	100%										
<b>OO 17 DMHU/DM/DM</b> <b>Meta de eficiência 70%</b>												
Realizar os serviços de coleta de resíduos	Indicador 17	100%	Realização de coleta de resíduos em conformidade com o Plano de Gestão Municipal de Resíduos Sólidos (PGMS) e com o Plano de Gestão Municipal de Resíduos Sólidos (PGMS)	100%	2021	2021	100%	100%				
	Meta	100%										
<b>OO 18 DMHU/DM/DM</b> <b>Meta de eficiência 70%</b>												
Realizar os serviços de coleta de resíduos	Indicador 18	100%	Realização de coleta de resíduos em conformidade com o Plano de Gestão Municipal de Resíduos Sólidos (PGMS) e com o Plano de Gestão Municipal de Resíduos Sólidos (PGMS)	100%	2021	2021	100%	100%				
	Meta	100%										

Resumo de dados em cada parâmetro (Meta, Unidade e Quantidade) é apresentado por uma média ponderada de classificação atribuída em cada um dos indicadores que compõem cada um dos parâmetros, utilizando como ponderadores a peso de cada um dos indicadores (ponderação) e o peso de cada parâmetro que compõem.

## CONSIDERAÇÕES FINAIS

O Plano de Atividades e o QUAR da DMHU para 2021 constituem instrumentos importante para o desenvolvimento e concretização dos objetivos da CML para o próximo ano nas áreas da Gestão e Manutenção da Frota Municipal e da Higiene Urbana.

Mas estes objetivos e projetos não esgotam as atividades desenvolvidas pela DMHU, sendo apenas salientadas neste Plano de Atividades porque decorrem da sua relação com outros instrumentos estratégicos da CML e entidades relacionada e fundamentais para o prosseguimento das nossas funções, como é a Agencia Portuguesa do Ambiente e a ERSAR- Entidade Reguladora dos serviços de Águas e Resíduos.

Uma palavra final de agradecimento e reconhecimento do empenho e profissionalismo demonstrado dirigido a todos os trabalhadores da DMHU, já que são eles que vão tornar possível a concretização dos objetivos e metas anunciadas: Muito Obrigado.

Dezembro 2020

## FICHA TÉCNICA

### RESPONSÁVEIS DMHU

Diretora Municipal da Higiene Urbana – Dra. Filipa Penedos

Diretora de Departamento de Higiene Urbana – Dra. Ana Sofia Ribeiro

Diretor do Departamento de Reparação e Manutenção Mecânica – Eng.º André  
Gomes

Divisão de Limpeza Urbana – Júlio Flor

Divisão de Gestão de Frota – Dra. Raquel Águas

Divisão de Manutenção de Frota – Eng.º José Joaquim Oliveira