



PLANO DE ATIVIDADES 2020

DMHU – Direção Municipal de Higiene Urbana

2ª Revisão - Setembro de 2020

Índice:

Ficha Técnica.....	02
Enquadramento.....	03
A DMHU.....	06
Estrutura orgânica da DMHU.....	08
Recursos Humanos.....	09
Recursos Financeiros.....	12
Enquadramento Estratégico.....	14
Propostas do QUAR 2020.....	16
Considerações Finais.....	19

FICHA TÉCNICA

DIRIGENTES DMHU

Diretora Municipal da Higiene Urbana – Dra. Filipa Penedos

Diretora de Departamento de Higiene Urbana – Dra. Ana Sofia Ribeiro

Diretor do Departamento de Reparação e Manutenção Mecânica – Eng.º André
Gomes

Divisão de Limpeza Urbana – Por nomear

Divisão de Gestão de Frota – Dra. Raquel Águas

Divisão de Manutenção de Frota – Eng.º José Joaquim Oliveira

ENQUADRAMENTO:

Compete à Direção Municipal de Higiene Urbana (DMHU) assegurar a gestão os resíduos e dos respetivos sistemas de deposição, bem como dos serviços de higiene urbana, com vista a garantir adequadas condições de salubridade e a gestão e manutenção das viaturas e respetivas garagens e oficinas municipais.

Os firmes compromissos assumidos pelo executivo municipal nestas áreas, ambiciosos perante a realidade atual da cidade, obrigam necessariamente os diversos serviços desta direção municipal a um reforço dos níveis de eficácia operacional, eficiência e qualidade para que sejam capazes de ultrapassar os desafios do futuro de uma cidade em que as melhores práticas em matéria de gestão de resíduos contribuirão para a qualidade de vida, a saúde pública e a proteção do ambiente.

Assim, no início do ano de 2019 foi determinada a nova estrutura organizacional da direção municipal e alocados os recursos humanos a cada uma das estruturas criadas com identificação de responsabilidades e tarefas. Esta nova realidade organizativa traz consigo novas responsabilidades e desafios que terão maior visibilidade no ano de 2020, permitindo prosseguir a concretização dos objetivos nesta área do Programa de Governo da Cidade de Lisboa 2017-2021.



A elaboração do presente Plano de Atividades, alinhado com o proposto no Eixo1 – Melhorar a Qualidade de Vida e o Ambiente, Sub-Eixo – Cidade sustentável, resiliente e amiga do ambiente do Programa de Governo da Cidade de Lisboa, para o ano de 2020, tem como finalidade evidenciar a Visão, Missão, orientações estratégicas e operacionais, projetos e atividades nas áreas da higiene urbana e gestão da frota.

Com a apresentação deste Plano de Atividades e do QUAR para 2020, estão criadas as condições para o cumprimento do ciclo anual de gestão, em particular a monitorização do cumprimento dos objetivos e atividades previstas.

Em meados de janeiro deste ano foram transmitidos os objetivos transversais a todas as Unidades Orgânicas da CML, daí a necessidade da 1ª revisão do QUAR e do Plano de Atividades para 2020. As alterações introduzidas foram apenas as que decorrem destes objetivos transversais.

Em Setembro de 2020 na sequência do impacto da pandemia do COVID-19 na organização e planeamento das atividades da DMHU, são alteradas as metas de 3 objetivos que estão prejudicados porque dependiam de um determinado nível de intervenção consistente ao longo do ano.

Objetivos alterados na 2ª Revisão do QUAR 2020:

O Objetivo 001 – Alterar o Sistema de deposição de Resíduos em Bairros Históricos, indicador 1, que tinha como meta a concretização de 60% de novos fogos com sistema alterado relativamente ao planeado em 2020. Apesar do DHU estar a fazer um forte esforço para viabilizar este objetivo, só neste momento iniciou-se a sua implementação. Se a pandemia não inviabilizar a nova reprogramação, projeta-se apesar das dificuldades, a concretização de 50% do indicador até ao final do ano;

O Objetivo 002 – Instalar a Rede de suporte de contentores subterrâneos, indicador 2 que apontava a concretização de 300 localizações em 2020. Apesar das dificuldades apontamos conseguir passar das 219 localizações para 240 localizações em 2020;

O Objetivo 005 – Otimizar os circuitos de recolha de resíduos, Indicador 6, que em vez dos planeados 25% de taxa da recolha seletiva na cidade de Lisboa em 2020 apontamos para 21% como meta.

Como o valor da taxa é uma média anual, é inviável a recuperação do ritmo e valores atingidos nos meses antes da pandemia. De forma a reduzir o risco de infeção nas

equipas operacionais de recolha de resíduos e evitar a interrupção da recolha na cidade, foi necessário colocar uma equipa em “espelho” reduzindo para metade a operação de recolha de resíduos (porta a porta) até ao dia 1 de Junho. A penalização de parte da recolha de resíduos seletivos leva a uma forte queda percentual e em valor absoluto de resíduos seletivos neste período.

Apesar da normalização da recolha de resíduos seletivos desde junho, é impossível melhorar o valor médio anual para o valor inicialmente apontado pelo que é alterado o valor médio até ao final do ano de 21%.

Na sequência destas alterações ao QUAR efetua-se uma atualização nos mesmos pressupostos, do Plano de Atividades de 2020.

A DMHU

A Direção Municipal de Higiene Urbana tem as suas atribuições definidas no Despacho nº 8499/2018 publicado no Diário da República, 2ª série, nº 169 de 3 de setembro de 2018, artigos 57º a 59º, que aprovou a reorganização interna dos serviços do Município de Lisboa.

A Direção Municipal de Higiene Urbana tem por:

Missão:

Assegurar a gestão do sistema integrado de resíduos urbanos do município de Lisboa, designadamente, deposição, recolha, transporte e entrega a destino final para valorização e tratamento

Visão:

Lisboa como referência de excelência no domínio da higiene urbana e da gestão do sistema integrado de resíduos urbanos

No exercício da sua atividade, compete à **Direção Municipal de Higiene Urbana:**

- a) Assegurar a gestão dos resíduos e dos respetivos sistemas de deposição, bem como dos serviços de higiene urbana, com vista a garantir adequadas condições de salubridade;
- b) Assegurar a gestão e manutenção das viaturas e respetivas garagens e oficinas municipais.

Departamento de Higiene Urbana:

No exercício da sua atividade, compete ao Departamento de Higiene Urbana:

- a) Apoiar o executivo na conceção, definição e implementação de estratégias e políticas integradas de gestão de resíduos;
- b) Gerir os resíduos perigosos produzidos no âmbito das atividades do Município;
- c) Assegurar a gestão dos resíduos e dos respetivos sistemas de deposição, bem como dos serviços de higiene urbana, com vista a garantir adequadas condições de salubridade;
- d) Recolher e transportar a valorização e a destino final os resíduos urbanos;

- e) Desenvolver ações de modernização técnica, económica e ambiental do sistema de resíduos urbanos, visando a redução, a reciclagem e a reutilização;
- f) Administrar os meios afetos à remoção de resíduos urbanos, designadamente, a frota de remoção, em articulação com o Departamento de Reparação e Manutenção Mecânica;
- g) Assegurar o controlo integrado de pragas urbanas e/ou outras espécies nocivas e outras ações de salvaguarda da saúde pública, no âmbito da higiene urbana.

Departamento de Reparação e Manutenção Mecânica

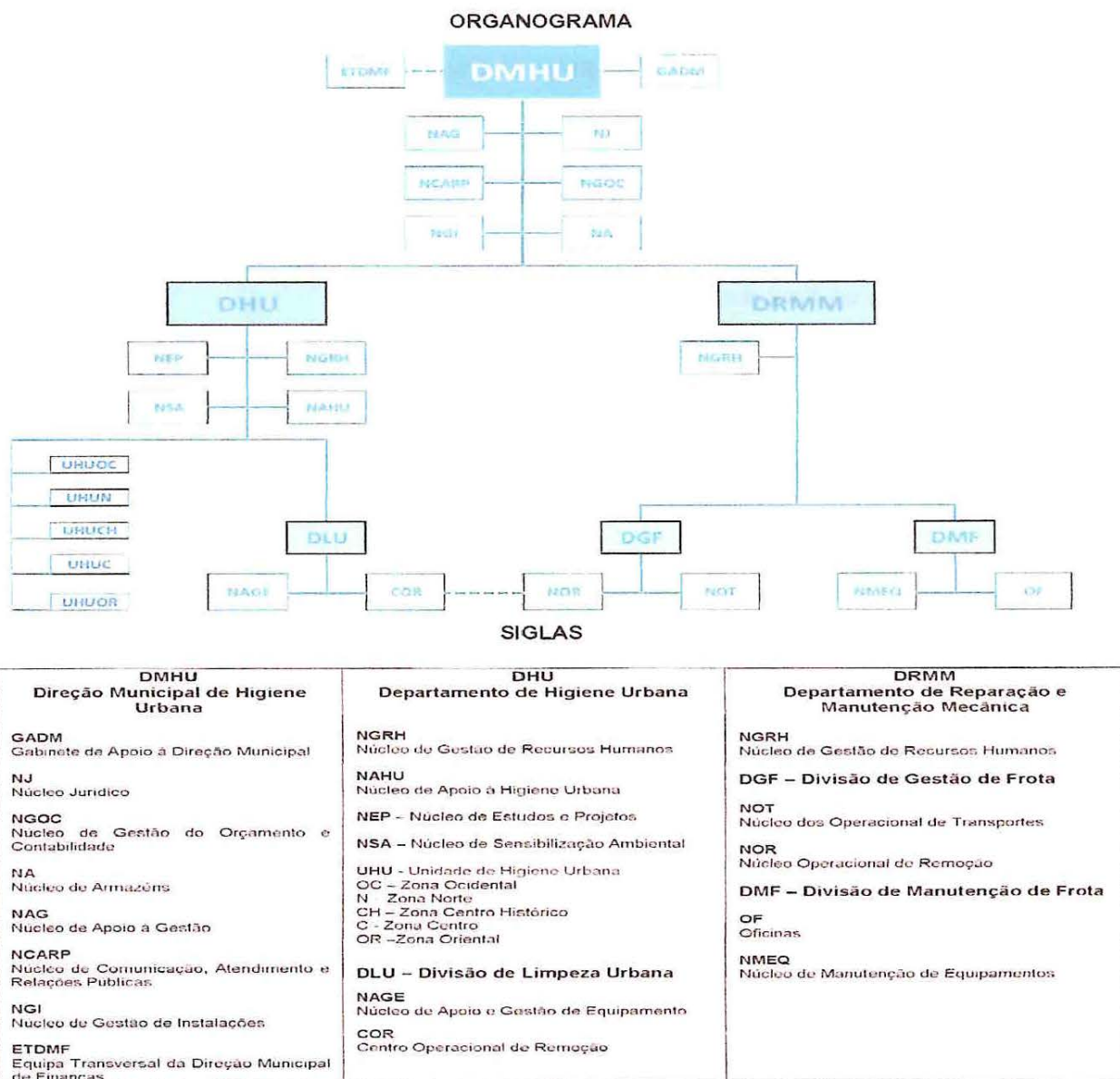
No exercício da sua atividade, compete ao Departamento de Reparação e Manutenção Mecânica:

- a) Assegurar a gestão e manutenção das viaturas e respetivas garagens e oficinas municipais;
- b) Planear e executar a distribuição racional dos meios de transporte existentes, pelos diversos utilizadores;
- c) Assegurar o estacionamento, abastecimento de combustíveis, lavagem e assistência a pneus dos veículos da frota municipal;
- d) Estudar e propor políticas adequadas de renovação da frota municipal.

ESTRUTURA ORGÂNICA DA DMHU

A Direção Municipal de Higiene Urbana (DMHU) foi concebida como uma direção municipal com dois departamentos e 3 divisões. Dada a dimensão em Recursos Humanos e a necessidade de assegurar a funcionalidade dos serviços e níveis de resposta foram estabelecidos 24 Núcleos e Estruturas específicas.

A DMHU dispõe da seguinte estrutura orgânica:



Organograma Direção Municipal de Higiene Urbana

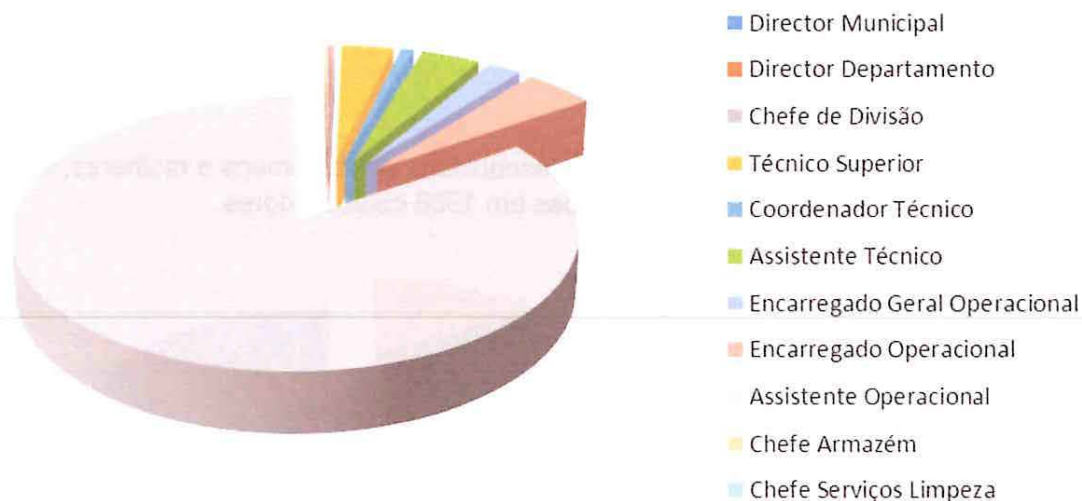
RECURSOS HUMANOS

Para atingir os objetivos propostos, a DMHU conta com **1568 colaboradores**, dos quais seis são dirigentes, 53 técnicos superiores, 12 coordenadores técnicos, 61 assistentes técnicos, 35 encarregados gerais operacionais, 74 encarregados operacionais, 1324 assistentes operacionais, 2 chefes de armazém e 1 chefe de serviços de limpeza.

Categoria	
Director Municipal	1
Director Departamento	2
Chefe de Divisão	3
Técnico Superior	53
Coordenador Técnico	12
Assistente Técnico	61
Encarregado Geral Operacional	35
Encarregado Operacional	74
Assistente Operacional	1324
Chefe Armazém	2
Chefe Serviços Limpeza	1

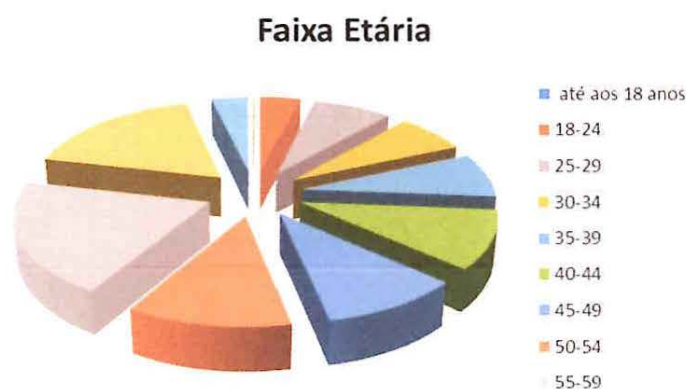
Como se pode ver na figura abaixo há um claro peso de assistentes operacionais nesta DMHU, mas que decorre da natureza de funções e competências desta direção municipal.

Categoria



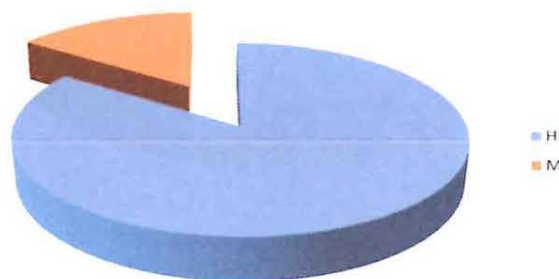
Em termos de caracterização etária há um maior equilíbrio etário, fruto de novas contratações, mas o peso das faixas etárias entre os 55-59 anos e 60-64 é muito expressivo.

Faixa Etária	
até aos 18 anos	1
18-24	60
25-29	120
30-34	108
35-39	123
40-44	163
45-49	159
50-54	184
55-59	314
60-64	278
65-69	56
70 ou mais	2



Relativamente ao género há um forte desequilíbrio entre homens e mulheres, sendo que estas não ultrapassam 241 pessoas em 1568 colaboradores.

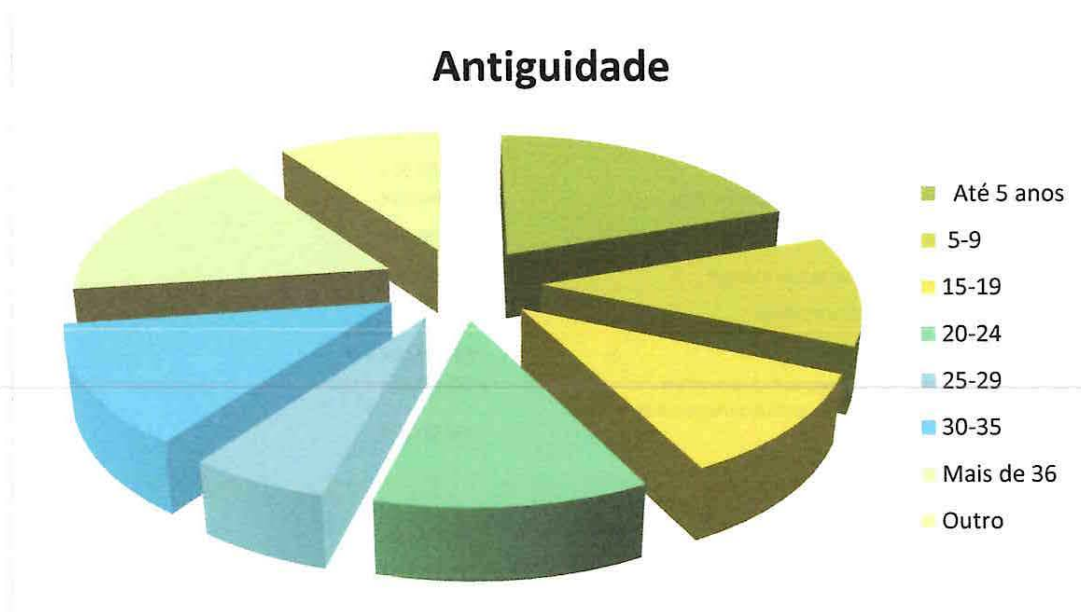
Género	
Homens	1327
Mulheres	241
Total	1568



No que diz respeito à antiguidade em módulos de 10 anos, verifica-se um grande peso de trabalhadores com mais de 36 anos de serviço e um número muito elevado entre os 30 e 35 anos de antiguidade. Há um conjunto de outros em que não foi possível recolher informação sobre a sua antiguidade.

Antiguidade	
Até 5 anos	308
5-9	187
15-19	172
20-24	181
25-29	93
30-35	200
Mais de 36	272
Outro	155

Apesar do aparente equilíbrio em termos de antiguidade do número de trabalhadores, há um conjunto entre os 25 e 29 anos mais reduzido que tem a ver com o reduzido nº de contratações há cerca de 2º e 30 anos para estas áreas.



RECURSOS FINANCEIROS

Relativamente ao Orçamento para 2020 da CML, a DMHU apresentou como seu orçamento global de despesas o valor de **37.716.682 €**, dos quais são alocados **5.454.052€** para investimentos como é exemplificado no quadro abaixo:

DESIGNAÇÃO	FUNCIONAMENTO	INVESTIMENTO	TOTAL	
			VALOR	%
Direção	4 018 €		4 018 €	0,01%
DHU	22 280 694 €	5 362 952 €	27 643 646 €	73,29%
DRMM	9 977 918 €	91 100 €	10 069 018 €	26,70%
TOTAL	32 262 630 €	5 454 052 €	37 716 682 €	100,00%

Quadro – Orçamento global da DMHIU

Relativamente ao DRMM o orçamento é orientado para várias rúbricas

DESCRIÇÃO	DOTAÇÃO
ORÇAMENTO GLOBAL DRMM	10 069 018,00 €
1. INSTALAÇÃO E EQUIP. SERV. MUNICIPAIS	2 017 914,00 €
1.1. Ferramentas e utensílios	5 000,00 €
1.2. Aluguer Operacional de Viaturas Ligeiras	1 840 437,00 €
1.3. Gestão e Manut. Frota Ligeiros (Aluguer de sistema de Gestão de frota para cerca de 800 viaturas)	86 377,00 €
1.4. Gestão e Manut. Frota Pesados (Aquisição de viatura pesada para a UCT)	86 100,00 €
2. DESPESAS DIVERSAS COM EQUIPAMENTOS E VIATURAS DA FROTA MUNICIPAL	7 688 457,00 €
Matérias Primas e Subsidiárias	159 806,00 €
Lubrificantes e Gás natural (GNC)	1 956 269,00 €
Aquisição de peças e pneus para as viaturas da frota municipal	1 919 846,00 €
Lavagem e desinfeção de viaturas	211 245,00 €
Reparação de equipamentos e viaturas da frota municipal	357 968,00 €
Dispositivos para manutenção preditiva de viaturas	99 935,00 €
Seguro da frota municipal	525 910,00 €
Assistência Técnica a equipamentos e viaturas da frota municipal	2 276 895,00 €
Inspeções de viaturas, aferição de equipamentos e carregamento de viaturas elétricas	180 583,00 €
3. OUTRAS DESPESAS	362 647,00 €
Fardamento e Equipamentos de Proteção Individual	216 045,00 €
Ferramentas e Utensílios	27 629,00 €
Produtos de higiene, serviços diversos	118 973,00 €

PLANO DE ATIVIDADES DMHU - 2020

Relativamente ao DHU prevê-se um investimento de 27.643.00€

DESCRIÇÃO	DOTAÇÃO
ORÇAMENTO GLOBAL DHU	27 643 646,00 €
1. LIMPEZA E HIGIENE URBANA	16 223 752,00 €
1.1. Limpeza Urbana e Recolha Seletiva	14 309 406,00 €
Aquisição de contentores para Bairros Históricos	121 986,00 €
Manutenção de contentores subterrâneos	605 776,00 €
Serviços com: lavagem e desinfecção de contentores; Desmatação de terrenos; Recolha e tratamento de resíduos de construção e demolição	663 245,00 €
Transferências para as Juntas de Freguesia (Contratos Interadministrativos e de Delegação de Competências)	10 258 000,00 €
Aquisição de viaturas RSU	1 510 500,00 €
Aquisição de contentores, paleleiras, vidrões e cycleas	1 149 899,00 €
1.2. Campanhas de Sensibilização	20 000,00 €
1.3. Controle de Pragas e Pombos	258 189,00 €
1.4. Intervenção Antigraffiti	1 367 406,00 €
1.5. Projeto Force	92 500,00 €
1.6. Projeto LIFE PAYT	34 341,00 €
1.7. Higiene Urbana (locação de 10 viaturas pesadas de carga elétricos)	141 910,00 €
2. TRATAMENTO DE RESÍDUOS	6 992 851,00 €
2.1. Aquisição de Serviços Valorsul	5 600 000,00 €
2.2. Tratamento/Destino Final de Resíduos Perigosos	40 110,00 €
2.3. Gestão Urbana - Parque das Nações (Sistema de recolha automática de resíduos)	1 352 741,00 €
3. INTERVENÇÕES DIVERSAS DE REABILITAÇÃO URBANA	2 702 553,00 €
Construção do Ecocentro & Centro de Interpretação dos Resíduos e da Energia, no Parque das Nações e do Novo Posto de Limpeza de Telheiras II	2 702 553,00 €
4. PREVENIR A EXCLUSÃO SOCIAL	120 000,00 €
Protocolo com o "Companheiro - Associação de Fraternidade Cristã	120 000,00 €
5. OUTRAS DESPESAS: Fardamentos e Equipamentos de Proteção Individual	1 604 490,00 €

ENQUADRAMENTO ESTRATÉGICO

O Plano de Atividades que a Direção Municipal de Higiene Urbana apresenta para o ano de 2020, está alinhado com os Eixos definidos no Programa de Governo da Cidade de Lisboa (2017-2021), através dos objetivos estratégicos, bem como pela Missão, Visão e atribuições definidas para a DMHU no Despacho nº 8499/2018 publicado no Diário da República, 2ª série, nº 169 de 3 de setembro de 2018, artigos 57º a 59º, que aprovou a reorganização interna dos serviços do Município de Lisboa.

Cada Objetivo Estratégico (OE) está relacionado com um conjunto de objetivos Operacionais (OO) medidos por um a mais indicadores, que permitem a sua monitorização trimestral e antecipação de eventuais desvios à sua execução viabilizando a adoção de medidas internas e externas de adequação da resposta dos serviços face aos objetivos estabelecidos.

Para 2020 foram fixados os seguintes Objetivos Estratégicos (OE):

OE 1 - Implementar políticas de gestão integrada de resíduos urbanos que promovam a sua redução e valorização

OE 2 - Implementar políticas de gestão, manutenção e renovação da frota municipal orientadas para sustentabilidade ambiental e energética

OE 3 - Implementar políticas de gestão de qualidade, ambiente e segurança que promovam a eficácia e eficiência da organização

OE 4 - Implementar Políticas de Prevenção da Sinistralidade

Com base nestes objetivos desenvolveu-se uma matriz de relacionamento com os objetivos operacionais e a formulação do cálculo dos indicadores associados.

PLANO DE ATIVIDADES DMHU - 2020

Nº	Objetivos Operacionais	Cálculo	OBJETIVOS ESTRATÉGICOS			
			OE1	OE2	OE3	OE4
			Implementar políticas de gestão integrada de resíduos urbanos que promovam a sua redução e valorização	Implementar políticas de gestão, manutenção e renovação da frota municipal orientadas para sustentabilidade energética e ambiental	Implementar políticas de gestão de qualidade, ambiente e segurança que promovam a eficácia e eficiência da organização	Implementar Políticas de Prevenção da Sinistralidade
001	Alterar o sistema de deposição de resíduos em Bairros históricos	Ind.1 -Percentagem de novos fogos abrangidos com sistema alterado em 2020 (Nº de fogos com sistema alterado/Nº de fogos a alterar*100)	●			
002	Instalar a rede de suporte de contentores subterrâneos	Ind.2-Data de instalação de contentores subterrâneos em 300 localizações específicas	●			
003	Implementar o plano de resíduos	Ind.3-Taxa de execução do Plano Municipal de Resíduos. (N.º atividades-marco definidas para 2020 e executadas/ n.º total de atividades previstas para 2020) x 100	●			
004	Melhorar a operacionalidade da frota	Ind.4- Taxa média de disponibilidade da frota (MTBF/(MTBF+MTTR+MWT))		●		
		Ind.5 - Nº de novas viaturas adquiridas (reacionadas Higiene Urbana)		●		
005	Otimizar os circuitos de recolha de resíduos	Ind.6 - Taxa de recolha seletiva de resíduos na cidade de Lisboa em 2020	●			
		Ind.7 -Taxa de execução de circuitos indiferenciados (Nº circuitos de indiferenciados iniciados/Nº circuitos de indiferenciados planeados*100)	●			
		Ind.8 -Taxa de execução de circuitos seletivos (Nº circuitos de seletivos iniciados/Nº circuitos de seletivos planeados*100)	●			
006	colaborar na boa gestão dos recursos financeiros	Ind.9 -N.º médio de dias para liquidação de faturas				
		Ind.10 -Nº médio de dias úteis de entrega dos relatórios de avaliação de nível de serviço (contratos centralizados)				
		Ind.11 - Taxa de cumprimento do calendário de planeamento e execução orçamental definido				
007	Garantir o cumprimento dos requisitos definidos pela ERSAR	Ind.12 -Taxa de disponibilização de informação no Portal da CML (nº de divulgações enviadas pelo DMHU ao GVP para validação, no mínimo, 10 dias úteis antes da ocorrência/ nº de divulgações necessárias x 100)			●	
		Ind.13 - Taxa de remoção pontual de resíduos (RPR) (N.º de solicitações RPR executadas em 48 horas conforme agendado pelo município/n.º total de solicitações de RPR recebidas)			●	
008	Avaliar a satisfação dos serviços prestados pela DMHU	Ind.14 -Nível médio de satisfação dos utentes dos serviços de transporte de passageiro (escala de 0 a 5)		●		
		Ind.15 -Taxa de resposta a reclamações sobre recolha, em 15 dias úteis (Nº de reclamações sobre recolha respondidas em 15 dias úteis/Nº de reclamações sobre recolha*100)			●	
		Ind.16 -Nível médio de satisfação dos colaboradores do DMHU (Nível de 0 a 5 estipulado no questionário de avaliação de satisfação dos colaboradores)			●	
009	Colaborar na boa gestão de recursos humanos	Ind.17 -Taxa de processos de controlo de assiduidade reorganizados na unidade orgânica (nº de PCA reorganizados/nº total de processos ativos)x100				
		Ind.18 - número de projetos registados na aplicação rede colaborativa com acordos celebrados				
		Ind.19 - Nº de documentos do MGOP entregues ao/a eleito/a respetivo/a				
0010	Promover a melhoria das condições de trabalho	Ind.20 - Taxa de execução do Plano de Prevenção da Sinistralidade Laboral da Higiene Urbana - Medidas previstas para 2020				●
0011	Colaborar na implementação do RGPD	Ind.21 - Taxa de concretização dos pontos de melhoria da UO identificados no Plano de Ação do EPIRGPD				
0012	Participação para a Sustentabilidade Ambiental	Ind.22 -Data de apresentação da proposta de agenda de compromissos "verdes" ao vereador				

Alinhamento Estratégico entre os Objetivos Estratégicos e os Objetivos Operacionais

PROPOSTAS DO QUAR – 2020

A DMHU tem algumas grandes áreas de atuação que são a Higiene Urbana e a Gestão de toda a Frota da CML, sendo que o controlo integrado de Pragas e limpezas coercivas é também uma valência importante.

A proposta de QUAR para 2020 pretende ser um instrumento que dê um panorama da atividade da Direção Municipal de Higiene Urbana. Mas antes de analisarmos a proposta de QUAR 2020, vale a pena evidenciar algumas das orientações assumidas.

A visão estratégica para a gestão de resíduos urbanos, expressa no Programa de Governo da Cidade de Lisboa para o período de 2017 a 2021, reconhece o resíduo como um recurso, com valor económico acrescentado.

O orçamento previsto para a DMHU, espelha essa visão, promovendo a criação de condições para que os resíduos possam ser valorizados e reintroduzidos no ciclo de vida dos produtos, numa verdadeira economia circular.

Assim, nos últimos anos a frota da Higiene Urbana foi reforçada em 140 viaturas novas para a operação de recolha de resíduos, e em 2020 prevemos um investimento em novas viaturas de recolha, continuando um esforço de renovação da frota, na promoção de maior eficiência na operação, com um menor impacto em termos de emissões poluentes.

Continua ainda o investimento na implementação da rede de suporte do sistema de remoção de resíduos, com a instalação de recolhas subterrâneas. Em 2019 foram instaladas 219 localizações. Este número será reforçado em 2020 de modo a ser atingido o número de 240 localizações até final desse ano.

Em relação a 2020, ano em que Lisboa será a Capital Verde Europeia, destacamos ainda o investimento na criação de um Ecocentro e Centro de Interpretação dos Resíduos e da Energia no Parque das Nações.

Têm ainda especial relevo, as apostas na Limpeza da Cidade, no âmbito dos Contratos Interadministrativos e de Delegação de Competências com as Juntas de Freguesia, bem como os serviços para a limpeza e remoção de grafitis por toda a cidade.

O QUAR para 2020 da DMHU é um instrumento de planeamento essencial para acompanhar o grau de empenhamento e de concretização dos objetivos definidos para 2020, que têm expressão financeira e económica no Orçamento do Município para 2020 e que foram assumidos no Programa de Governo da Cidade 2017-2021.

A competência da aprovação do QUAR 2020 para a Direção Municipal da Higiene Urbana é do vereador Carlos Castro.

Tal como é estabelecido no Decreto Regulamentar nº 18/2009 de 4 de setembro, o dirigente de cada unidade orgânica deve apresentar trimestralmente um relatório sintético que permita o acompanhamento e a monitorização concomitante da respetiva execução.

O QUAR para 2020 apresentado pela DMHU e aprovado pelo Sr. Vereador Castro Castro em 28 de novembro de 2019, foi alterado em 19 de fevereiro de 2020 (1ª Revisão) de que resultou a consequente 1ª alteração do Plano de Atividades de 2020.

Em seguida reproduzimos o QUAR para 2020 na sua 2ª Revisão:

PLANO DE ATIVIDADES DMHU - 2020

QUADRO DE AVALIAÇÃO E RESPONSABILIZAÇÃO - ANO 2020 (2ª Revisão)

Direção Municipal de Higiene Urbana

Missão: Assegurar a gestão integrada de resíduos urbanos e higiene do município de Lisboa, desde a produção, destinação, recolha, transporte e entrega a destino final para valorização e tratamento

Objetivos Estratégicos (OE)

- OE 1 - Implementar políticas de gestão integrada de resíduos urbanos que promovam a sua redução e valorização
- OE 2 - Implementar políticas de gestão, manutenção e renovação da frota municipal orientadas para sustentabilidade ambiental e energética
- OE 3 - Implementar políticas de gestão de qualidade, ambiente e segurança que promovam a eficácia e eficiência da organização
- OE 4 - Implementar Políticas de Prevenção da Sinistralidade

Objetivos Operacionais (OO)	ID	Indicador nº	Peso (2020)	Realização	Realizada	Taxa de Execução (%)	Classificação			Fonte
							Execução	Atuação	Impacto	
EFICÁCIA 15%										
OO 1 DMHU/DHU		Peso do objetivo: 35%								
Alterar o Sistema de deposição de Resíduos em Balcões Públicos (Indicador 1 de DMHU) (Indicador 1 de Higiene Urbana)		Indicador 1	Peso: 100%	Percentagem de novas freguesias abrangidas com sistema alterado em 2020 (Nº de freguesias com sistema alterado/Nº de freguesias a alterar *100)	001	49%	50%	>50%		
OO 2 DMHU/DHU		Peso do objetivo: 25%								
Instalar a rede de suporte de contentores subterrâneos (Indicador 2 de DMHU) (Indicador 2 de Higiene Urbana)		Indicador 2	Peso: 100%	Quilómetros de instalação de contentores subterrâneos em 200 localizações dadas	001	218	240 localizações em 31/12/2020	240 localizações em 15/12/2019		
OO 3 DMHU/DHU		Peso do objetivo: 25%								
Implementar o plano de resíduos (Indicador 3)		Indicador 3	Peso: 100%	Taxa de execução de Plano Municipal de Resíduos (Nº de atividades marco definidas para o 2020 e executadas/Nº total de atividades previstas para 2020) * 100	001	61%	59%	60%		
OO 4 DMHU/DMHM		Peso do objetivo: 25%								
Melhorar a operacionalidade da frota (Indicador 4)		Indicador 4	Peso: 50%	Taxa média de disponibilidade de frotas (MTM/((MTM+MTM)+MTM))	002	90%	87%	88%		
(Indicador 5)		Indicador 5	Peso: 50%	Nº de novas viaturas adquiridas (incluindo Higiene Urbana)	002	30	6	9		
EFICIÊNCIA 15%										
OO 5 DMHU/DHU/DMHM		Peso do objetivo: 70%								
Optimizar os circuitos de recolha de resíduos (Indicador 6)		Indicador 6	Peso: 100%	Taxa de recolha seletiva de resíduos na cidade de Lisboa em 2020	001	26%	21,6%	>22%		
(Indicador 7)		Indicador 7	Peso: 100%	Taxa de execução de estruturas melhoradas (Nº circuitos de recolha executados/Nº circuitos de melhorias previstas*100)	001	100%	85,0%	>95%		
(Indicador 8)		Indicador 8	Peso: 100%	Taxa de execução de circuitos seletivos (Nº circuitos de seletivos instalados/Nº circuitos de seletivos planeados*100)	001	100%	75,0%	>70%		
OO 6 DMHU		Peso do objetivo: 20%								
Colaborar na boa gestão dos recursos humanos e todas as unidades orgânicas (Indicador 9)		Indicador 9	Peso: 40%	Nº de freguesias com plano de recursos humanos	0	0/0%	0/0 unidades			
(Indicador 10)		Indicador 10	Peso: 30%	Nº de unidades com plano de recursos humanos	4	1,000 (100%)	<1,000 (100%)			
(Indicador 11)		Indicador 11	Peso: 30%	Taxa de cumprimento de objetivos de recolha e execução operacional definidos	10%	100%	100%			
QUALIDADE 15%										
OO 7 DMHU/DHU		Peso do objetivo: 10%								
Garantir o cumprimento dos requisitos definidos pela ERGAN (Indicador 12)		Indicador 12	Peso: 100%	Taxa de disponibilização de informação no Portal da CM, L e nº de divulgações efetuadas pelo DMHU ao DTP para validação, no mínimo, 15 dias úteis antes de ocorrência nº de divulgações necessárias a 100%	03	100%	93%	97%		
(Indicador 13)		Indicador 13	Peso: >50%	Taxa de resolução pontual de resíduos (RPE) (Nº de solicitações RPE, executadas em 48 horas conforme exigido pelo município/Nº total de solicitações de RPE resolvidas)	03	87,00%	90%	>90%		
OO 8 DMHU/DHU/DMHM		Peso do objetivo: 15%								
Avaliar a satisfação dos serviços prestados pelo DMHU (Indicador 14)		Indicador 14	Peso: 100%	Nível médio de satisfação dos clientes dos serviços de transporte de passageiros (escala de 0 a 5)	002	4,75	3	4		
(Indicador 15)		Indicador 15	Peso: 50%	Taxa de resposta a reclamações sobre recolha, em 15 dias úteis (Nº de reclamações sobre recolha resolvidas em 15 dias úteis/Nº de reclamações sobre recolha*100)	002	81,00%	90%	>90% resolvidas em 14 dias úteis, desde que todos sejam resolvidos até 15 de cada		
(Indicador 16)		Indicador 16	Peso: 50%	Nível médio de satisfação dos colaboradores do DMHU (Escala de 0 a 5) baseado no questionário de avaliação de atividades dos colaboradores)	002	3,4	3	3,2		
OO 9 DMHU		Peso do objetivo: 20%								
Colaborar na boa gestão dos recursos humanos, incluindo as unidades orgânicas (Indicador 17)		Indicador 17	Peso: 35%	Taxa de disponibilidade de conteúdos de recolha de resíduos em 100% das freguesias com plano de recursos humanos	04	100%	100%	>100%		
(Indicador 18)		Indicador 18	Peso: 30%	Nº de projetos implementados na Administração Municipal com impacto operacional	0	0	0	0		
(Indicador 19)		Indicador 19	Peso: 35%	Nº de documentos de gestão ambiental em execução	0	0/0	0/0			
OO 10 DMHU		Peso do objetivo: 10%								
Promover a melhoria das condições de trabalho (Indicador 20)		Indicador 20	Peso: 100%	Taxa de execução de Plano de Prevenção de Sinistralidade Laboral de Higiene Urbana - Medidas previstas para 2020	004	50%	40%	60%		
OO 11 DMHU		Peso do objetivo: 10%								
Colaborar na implementação do Regulamento Geral de Proteção de Dados (RGPD) no Município de Lisboa (Indicador 21 de Higiene Urbana e todas as unidades orgânicas)		Indicador 21	Peso: 100%	Taxa de cumprimento de normas de proteção de dados em 100% das unidades orgânicas	005	100%	100%	100%		
OO 12 DMHU		Peso do objetivo: 25%								
Participar em ações de sensibilização ambiental (Indicador 22)		Indicador 22	Peso: 100%	Taxa de participação em eventos de sensibilização ambiental	005	100%	100%	100%		

Explicação da fórmula utilizada: O resultado obtido em cada indicador (Eficácia, Eficiência e Qualidade) é apurado por uma média ponderada de classificações obtida em cada um dos indicadores que concorrem para esse cálculo, utilizando como ponderadores o peso de cada um dos indicadores composto com o peso do objetivo que intercorrem.

CONSIDERAÇÕES FINAIS

O Plano de Atividades da DMHU para 2020 constitui um instrumento importante para o desenvolvimento e concretização dos objetivos da CML para o próximo ano nas áreas da Gestão e Manutenção da Frota Municipal e da Higiene Urbana.

Tiveram a sua expressão ou início em 2019 várias iniciativas e projetos que terão continuidade em 2020, destacando-se:

- Centro de Interpretação de Resíduos e Energia (CIRE);
- CoRepair no Hub do Beato;
- Comunicação e imagem corporativa;
- Reforço do envolvimento dos munícipes;
- Projeto de Otimização do Sistema de Remoção de Resíduos Urbanos em Lisboa;
- Sistema de Gestão Integrado e migração da Norma ISO para a SGSST;
- Plataforma de Indicadores de Gestão da Higiene Urbana e Frota; Revisão de arquitetura de sistemas de informação da DMHU;
- Sistema de Gestão de Portfolio de Projetos DMHU;
- Plano Municipal de Renovação e Modernização da Frota;
- Serviços de Transporte;
- Manutenção da Frota;
- Recursos Humanos, Formação e Valorização;
- Recrutamento de Condutores (veículos pesados) e Mecânicos;
- Eventos de Divulgação de Veículos históricos do município de Lisboa;
- Prestação de Serviços por Solicitação de munícipes;
- Controle de Pragas e Pombos;
- Instalação de Contentores Subterrâneos e Sensorização;
- Recolha Seletiva em Lisboa + Proximidade + Inovação;
- Projeto FORCE;
- Projeto Lisboa a Compostar;
- Projeto CoREPAIR,
- Construção do Posto de Limpeza de Telheiras II;
- Projeto de Remodelação do Posto de Limpeza de Telheiras I;
- Projeto de construção do Posto de Limpeza do Restelo I (CML);
- Projeto de execução do Polo de Marvila;

- Ponto de Apoio à Limpeza Urbana do Vale do Forno;
- Novo Posto de Limpeza da Ajuda.

Este conjunto de atividades e de responsabilidades só são possíveis com o envolvimento de todos os dirigentes e trabalhadores de todas as orgânicas da DMHU.

2ª Revisão - Setembro 2020