

# Direção Municipal do Ambiente, Estrutura Verde, Clima e Energia

## Plano de Atividades 2020

---



Lisboa, 11-11-2019

PÁGINA EM BRANCO

# Índice

<b>APRESENTAÇÃO .....</b>	<b>5</b>
<b>I. BILHETE DE IDENTIDADE DA DMAEVCE .....</b>	<b>7</b>
<b>II. OBJETIVOS DE DESEMPENHO .....</b>	<b>10</b>
<b>III. OUTRAS ATIVIDADES PROGRAMADAS .....</b>	<b>30</b>
<b>ATIVIDADES DE GESTÃO ESTRATÉGICA E DE SUPORTE .....</b>	<b>30</b>
<i>DMAEVCE – Núcleo de Apoio à Direção .....</i>	<i>30</i>
<i>DMAEVCE – Núcleo de Apoio à Gestão .....</i>	<i>31</i>
<i>DMAEVCE – Núcleo de Gestão de Recursos Humanos .....</i>	<i>37</i>
<i>DMAEVCE – Núcleo Jurídico e de Comunicação Institucional .....</i>	<i>38</i>
<b>ATIVIDADES ORGANIZACIONAIS TRANSVERSAIS .....</b>	<b>39</b>
<b>ATIVIDADES OPERACIONAIS .....</b>	<b>44</b>
<i>DMAEVCE – Núcleo de Apoio à Direção .....</i>	<i>44</i>
<i>DMAEVCE – Gabinete de Projeto da Estrutura Verde .....</i>	<i>45</i>
<i>DMAEVCE – Quinta Pedagógica dos Olivais .....</i>	<i>47</i>
<i>Casa dos Animais de Lisboa (Divisão) .....</i>	<i>53</i>
<i>Divisão de Gestão Cemiterial .....</i>	<i>55</i>
<i>Departamento de Ambiente, Energia e Alterações Climáticas .....</i>	<i>59</i>
<i>Divisão de Ambiente e Energia .....</i>	<i>59</i>
<i>Divisão de Gestão do Parque Florestal de Monsanto e de Sensibilização Ambiental .....</i>	<i>62</i>
<i>Departamento de Estrutura Verde .....</i>	<i>67</i>
<i>Divisão de Projeto e Construção da Estrutura Verde .....</i>	<i>73</i>
<i>Divisão de Manutenção e Requalificação da Estrutura Verde .....</i>	<i>76</i>
<b>IV. MEIOS A MOBILIZAR .....</b>	<b>80</b>
<b>RECURSOS HUMANOS .....</b>	<b>80</b>
<b>RECURSOS FINANCEIROS .....</b>	<b>81</b>
<b>V. NECESSIDADES DE DESENVOLVIMENTO .....</b>	<b>82</b>
<b>VI. MONITORIZAÇÃO E AVALIAÇÃO .....</b>	<b>88</b>
<b>VII. DIVULGAÇÃO .....</b>	<b>89</b>
<b>ABREVIATURAS, ACRÓNIMOS E SIGLAS .....</b>	<b>90</b>
<b>ANEXO 1 - QUADROS DE AVALIAÇÃO E RESPONSABILIZAÇÃO .....</b>	<b>93</b>

PÁGINA EM BRANCO

## Apresentação

O presente plano define prioridades, estrutura atividades, permite medir resultados face aos objetivos traçados e aos recursos despendidos, estabelecendo um sistema de monitorização que é fundamental para a adequada gestão do desempenho organizacional, incluindo a futura avaliação do desempenho do serviço, dos dirigentes e dos trabalhadores da direção municipal.

Tal como os anteriores, o atual plano de atividades cumpre um conjunto de finalidades fundamentais para o bom desempenho de todas as unidades orgânicas que compõem a Direção Municipal:

- 1) Apoiar a comunicação da direção definida para a DMAEVCE, garantindo que os trabalhadores, em todas as unidades orgânicas, conhecem a visão e a estratégia da Direção Municipal;
- 2) Demonstrar a forma como os objetivos operacionais anuais da direção municipal e de cada unidade orgânica contribuem para os objetivos estratégicos (alinhamento vertical) e como se articulam entre si (alinhamento horizontal), evidenciando que todas as unidades orgânicas e os seus trabalhadores trabalham para o mesmo conjunto de objetivos;
- 3) Permitir a monitorização do desempenho da DMAEVCE, através de um conjunto de indicadores; a comparação dos resultados planeados (objetivos) com os resultados efetivamente alcançados, permitirá a adoção constante de medidas corretivas e de melhoria da atividade;
- 4) Demonstrar a articulação entre os vários níveis de avaliação de desempenho, explicitando como é aplicada a “cascata” prevista no SIADAP: os objetivos dos dirigentes (SIADAP 2) e trabalhadores (SIADAP 3) decorrem dos objetivos operacionais da DMAEVCE (SIADAP 1), articulados com os objetivos estratégicos, podendo alguns objetivos individuais decorrer de outras atividades programadas, operacionalizando algum esforço de otimização e controlo dessas mesmas atividades.

O plano está organizado em sete blocos e um anexo.

I. Em primeiro lugar, apresenta-se o “bilhete de identidade” da Direção Municipal: missão, visão, valores, a estratégia e uma breve caracterização orgânica.

II. Depois, apresentam-se as prioridades de atuação para 2020, que decorrem dos objetivos estratégicos da DMAEVCE e que identificam:

- Quais os resultados a alcançar (objetivos QUARs);
- Como medir o grau de concretização dos resultados (através de indicadores e metas).

III. Em seguida, são elencadas as demais atividades programadas, de acordo com a estrutura orgânica da DMAEVCE, separando claramente as atividades de gestão interna (estratégicas e de suporte) das atividades operacionais que correspondem a área de negócio específica da DMAEVCE.

IV. O plano prossegue com a identificação dos meios a mobilizar na execução do plano: os recursos humanos, bem como os recursos financeiros disponíveis.

V. Segue-se a apresentação das necessidades de desenvolvimento de competências através de formação com indicação do número de participantes.

VI. Depois, apresenta-se sinteticamente o sistema de monitorização e avaliação, com indicação da periodicidade de monitorização e de reporte.

VII. O plano termina com a identificação dos mecanismos de divulgação.

Em anexo ao plano, figuram:

O Quadro de Avaliação e Responsabilização da Direção Municipal (SIADAP 1), das duas divisões que dependem diretamente do Diretor Municipal e dos dois departamentos e respetivas divisões que os integram.

## I. BILHETE DE IDENTIDADE DA DMAEVCE

Atendendo às competências definidas no Despacho n.º 8499/2018, publicado no Diário da República, 2ª série – n.º 169 – 3 de setembro de 2018, que tornou público que a Assembleia Municipal de Lisboa aprovou o Ajustamento à Orgânica dos Serviços Municipais, Estrutura Nuclear e Estrutura Flexível, a DMAEVCE tem como missão “Definir e implementar estratégias e políticas integradas de ambiente, numa perspetiva de sustentabilidade ambiental e de resiliência aos riscos resultantes das alterações climáticas na cidade de Lisboa”.

Na sua estrutura interna organiza-se em dois departamentos e em duas divisões diretamente dependentes do Diretor Municipal, que em conjunto, à data de 31 de outubro de 2018, integram 806 trabalhadores, um dos quais com contrato de prestação de serviços.

Deste universo, 19,7% são técnicos superiores, 17,4% são assistentes técnicos, 58,8% são assistentes operacionais e 4,1% estão enquadrados noutras carreiras. O nível de escolaridade mais representativo é o ensino básico (1º, 2º e 3º ciclos) (48,8%) e encontram-se distribuídos por várias faixas etárias, estando a maioria situada entre os 45 e os 64 anos (77,3%).

Habilitações	N.º	% Total
4 anos	128	15,9%
5 anos	3	0,4%
6 anos	93	11,5%
7 anos	14	1,7%
8 anos	9	1,1%
9 anos	146	18,1%
10 anos	11	1,4%
11 anos	13	1,6%
12 anos	206	25,6%
Bacharelato	7	0,9%
Licenciatura	159	19,7%
Mestrado	17	2,1%
<b>Total</b>	<b>806</b>	<b>100</b>

Idade	N.º	% Total
20-24	4	0,5%
25-29	6	0,7%
30-34	11	1,4%
35-39	22	2,7%
40-44	80	9,9%
45-49	92	11,4%
50-54	156	19,4%
55-59	208	25,8%
60-64	167	20,7%
65 ou mais	60	7,4%
<b>Total</b>	<b>806</b>	<b>100</b>

No total, a DMAEVCE tem nove dirigentes e cada um tem a seu cargo um número médio de 90 trabalhadores. O Departamento do Ambiente, Energia e Alterações

Climáticas tem três dirigentes, sendo que à Chefe da Divisão do Ambiente e Energia estão afetos 49 trabalhadores, ao Chefe da Divisão de Gestão do Parque Florestal de Monsanto e de Sensibilização Ambiental 36 trabalhadores. Na dependência direta da diretora de departamento 11 trabalhadores. O Departamento da Estrutura Verde tem três dirigentes, sendo que ao Chefe da Divisão de Projeto e Construção da Estrutura Verde estão afetos 22 trabalhadores, ao Chefe da Divisão de Manutenção e Requalificação da Estrutura Verde 237 trabalhadores. Na dependência direta do diretor de departamento 49 trabalhadores. Nas divisões dependentes do diretor municipal, ao Chefe da Casa dos Animais de Lisboa estão afetos 53 trabalhadores e à Chefe da Divisão de Gestão Cemiterial 204 trabalhadores. O diretor municipal tem 134 trabalhadores na sua dependência direta (19 no Gabinete do Diretor e Núcleo de Apoio à Direção, 16 no Núcleo de Apoio à Gestão, 8 no Núcleo de Gestão de Recursos Humanos, 6 no Núcleo Jurídico e de Comunicação Institucional, 6 no Serviço de Apoio Administrativo, 22 no Núcleo de Manutenção de Instalações, 29 no Gabinete de Projeto da Estrutura Verde e 28 na Quinta Pedagógica dos Olivais). As responsabilidades de cada unidade orgânica que compõem a DMAEVCE encontram-se descritas no Despacho n.º 8499/2018, que aprovou o Ajustamento à Orgânica dos Serviços Municipais, Estrutura Nuclear e Estrutura Flexível, do Município de Lisboa.

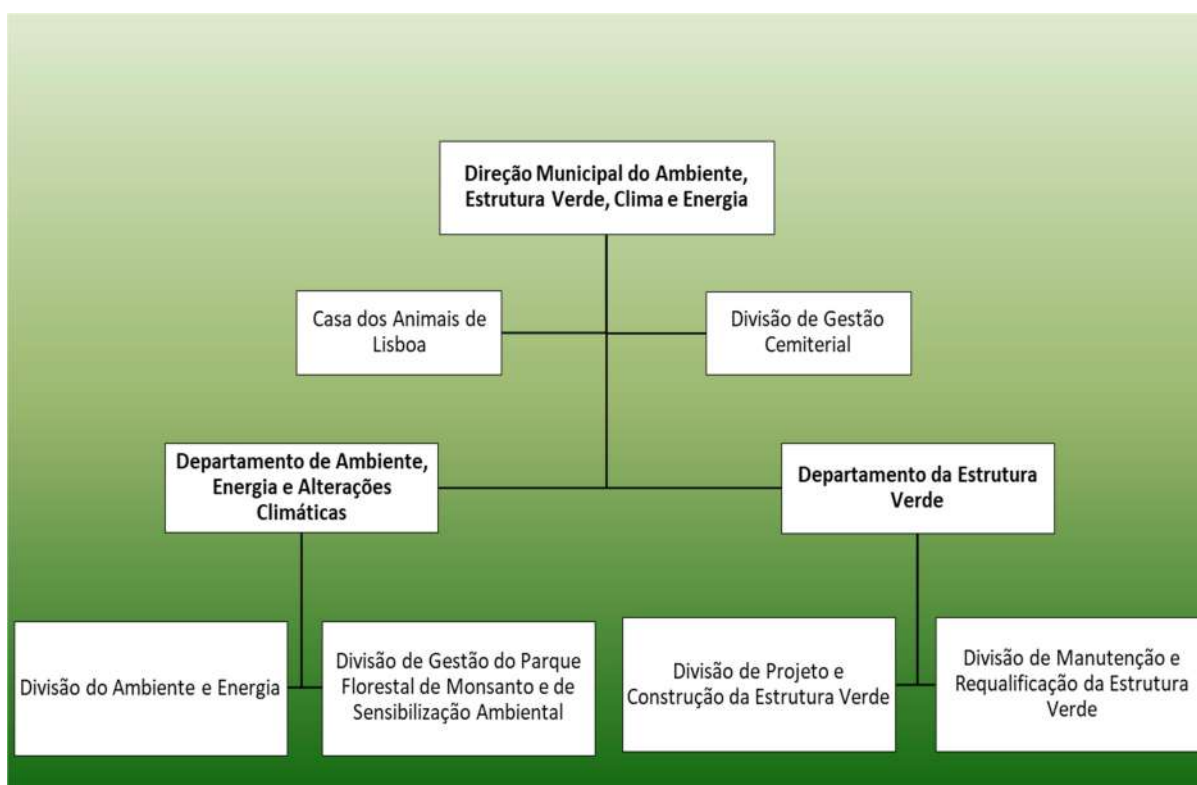


Figura 1 – Organograma da DMAEVCE



O bilhete de identidade da DMAEVCE não se reduz à sua fotografia orgânica. Importa destacar três outros elementos, refletidos na figura seguinte, que ilustra a articulação entre a visão que a DMAEVCE definiu para si própria, os seus objetivos estratégicos e os valores que exprimem a sua identidade organizacional.

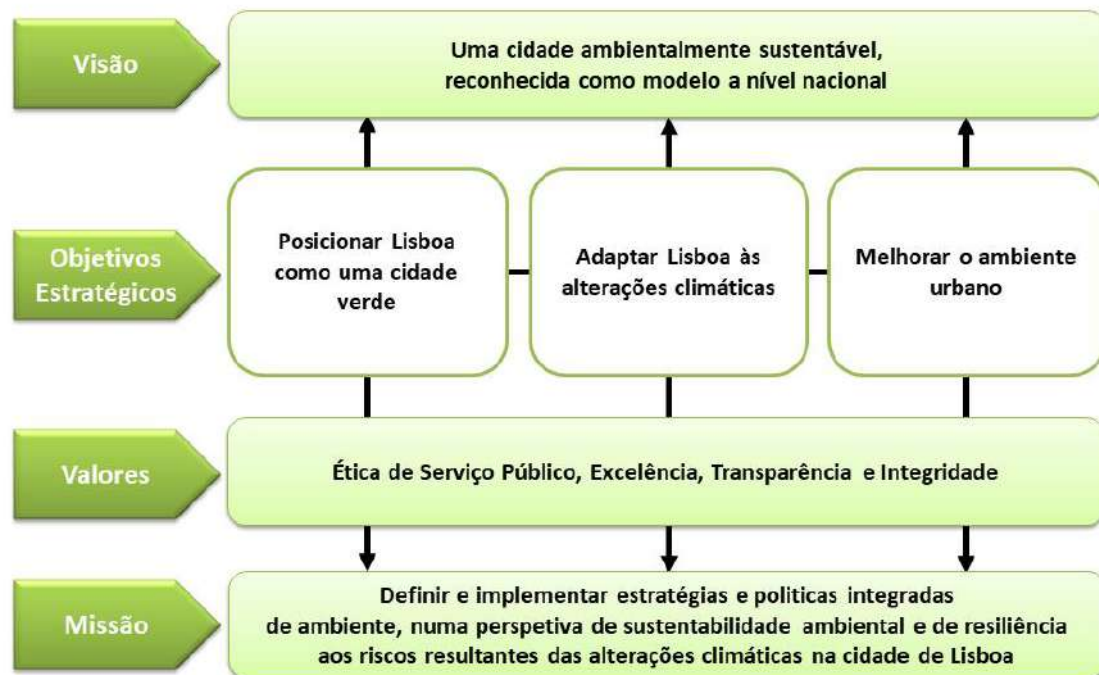


Figura 2 – Bilhete de Identidade da DMAEVCE

## OS NOSSOS VALORES

Ética de serviço público: orientar a nossa atividade para as necessidades dos clientes;

Excelência: desenvolver a qualidade, eficiência e eficácia;

Transparência: apresentar e divulgar resultados;

Integridade: adotar comportamentos profissionais, de correção, boa-fé, honestidade, respeito e lealdade.

## O NOSSO LEMA

**Agimos pensando Lisboa Cidade Verde.**

## II. OBJETIVOS DE DESEMPENHO

A estratégia de atuação da DMAEVCE para atingir a visão é um dos elementos centrais para a elaboração do plano de atividades, importando sublinhar que a estratégia reflete os objetivos plurianuais da DMAEVCE, que enquadrarão os planos de atividades a elaborar até 2021 garantindo a sua coerência através do alinhamento vertical entre objetivos estratégicos e objetivos operacionais.

A DMAEVCE estabeleceu três objetivos estratégicos alinhados com o Programa de Governo da Cidade de Lisboa 2017-2021:

### **1: Posicionar Lisboa como uma cidade verde.**

Cidades verdes devem incluir espaços verdes - literalmente. A vegetação é fundamental para a disponibilidade de água e energia, para a melhoria da saúde pública e para a resiliência face às alterações climáticas. As estratégias no uso da vegetação urbana que promovem o equilíbrio ecológico garantem a qualidade de vida da população. A continuidade da aposta no reforço da estrutura verde da cidade e a articulação com a rede ecológica metropolitana apresentam como objetivo central a sustentabilidade da cidade e a renaturalização da sua paisagem.

### **2: Adaptar Lisboa às alterações climáticas.**

Reconhecida a inevitabilidade das consequências das Alterações Climáticas, a adoção de medidas de adaptação, que tornem resiliente e sustentável o desenvolvimento do território, revela-se um desafio que é necessário enfrentar de forma estruturada. A informação e o conhecimento são a base para o sucesso da estratégia. A mobilização da sociedade para criar relações simbióticas e ser eficiente na gestão dos recursos é um dos pilares fundamentais em matéria de adaptação às alterações climáticas e prevenção de catástrofes. Destaca-se o nosso compromisso para a concretização de medidas de combate à ilha de calor, à escassez de água e proteção contra as cheias, aumento da biodiversidade, do bem-estar térmico e da saúde ambiental dos habitantes de Lisboa. Agindo conseguiremos preparar Lisboa e os seus munícipes para o futuro.

### **3: Melhorar o ambiente urbano.**

Melhorar o ambiente urbano significa que os serviços urbanos, que visam a disponibilidade de espaços verdes com equipamentos recreativos e desportivos, a redução da incomodidade provocada por várias fontes de ruído na cidade, o controlo e fiscalização de águas residuais, o bem-estar animal, a satisfação da demanda mortuária, são orientados no sentido de corresponder às expectativas das partes

interessadas. A perceção e o grau de satisfação dos cidadãos relativamente à sua qualidade de vida urbana é um elemento importante na medição da qualidade ambiental. Contribuímos para uma cidade sustentável e de bem-estar, que aposta na permanente melhoria do ambiente urbano e da qualidade de vida.

Cada um destes Objetivos Estratégicos será prosseguido através de Objetivos Operacionais de desempenho, avaliáveis com base nos respetivos indicadores, métricas e fontes de verificação, a serem concretizados pelas unidades orgânicas da DMAEVCE, constituindo o seu SIADAP 1.

Os objetivos operacionais da Direção Municipal, dos Departamentos e das Divisões articulam-se entre si, tornando evidente a existência de uma equipa única com objetivos comuns.

O QUAR da DMAEVCE para 2020 integra 9 objetivos operacionais, sendo 5 de eficácia, 2 de eficiência e 2 de qualidade. Para esses 9 objetivos foram estabelecidos 21 indicadores.

### **1) Construir e expandir os corredores verdes**

(QUAR 001 Eficácia)

Fundamentação: A formalização de corredores ecológicos, através dos vales, que fazem a ligação entre as áreas ribeirinhas e o interior do território, favorecem o ciclo da água, permitem redesenhar a paisagem reconstruindo sistemas naturais, tornando Lisboa mais resiliente às alterações climáticas.

### **2) Implementar o Plano de Ação para a Energia Sustentável e Clima**

(QUAR 002 Eficácia)

Fundamentação: As políticas ambientais do município de Lisboa têm vindo a ser refletidas nos compromissos voluntários de participação em redes internacionais como o *Covenant of Mayors/Pacto dos Autarcas* (2009) e o *Mayor's Adapt* (2014) e o *Compact of Mayors* em 2015. Em 2015, a fusão do Pacto dos Autarcas com a iniciativa *Mayor's Adapt* deu origem ao novo e integrado Pacto dos Autarcas para o Clima e Energia. Lisboa comprometeu-se, neste âmbito, a aderir aos novos compromissos de reduzir as emissões de CO2 em pelo menos 40% até 2030 e a adotar uma abordagem integrada para lidar com a mitigação e adaptação às alterações climáticas. O Plano de Ação para a Energia Sustentável e o Clima (PAESC), estruturado segundo uma matriz comum a todos os signatários do Pacto constitui *um quadro comum de compilação de dados e comunicação de informações*

*para os signatários do Pacto dos Autarcas que é único na Europa e que os ajuda a adotar um planeamento energético sistémico e monitorização a nível local.* Internamente ao município de Lisboa, o Pelouro do Ambiente, Estrutura Verde, Clima e Energia detém a missão de coordenar e monitorizar as estratégias de mitigação e adaptação através dos serviços que tutela e em estreita articulação com outros pelouros e unidades funcionais com missões em áreas conexas.

### **3) Implementar o Plano de Ação Local para a Biodiversidade em Lisboa**

(QUAR 003 Eficácia)

Fundamentação: A biodiversidade é considerada um dos principais indicadores de qualidade do ambiente. O Plano de Ação Local para a Biodiversidade em Lisboa (PALBL) assegura atuação sobre todos os parâmetros indicadores em matéria de Biodiversidade, agregados em três grandes áreas: biodiversidade propriamente dita, serviços de ecossistema e gestão da diversidade e governança.

### **4) Reabilitar o espaço público dos cemitérios**

(QUAR 004 Eficácia)

Fundamentação: Responder às necessidades da sociedade garantindo as infraestruturas suficientes para a satisfação atempada da demanda mortuária, num contexto de modernização administrativa e de responsabilidade social, só é possível com a dignificação e funcionalidade dos locais de preservação da memória dos nossos familiares e amigos, figuras da nossa cultura e da nossa História.

### **5) Assegurar condições de bem-estar animal**

(QUAR 005 Eficácia)

Fundamentação: O controlo de populações de animais errantes na cidade, a redução do abandono, o fomento da adoção responsável, a profilaxia de doenças transmissíveis por animais, a proteção dos seus direitos e o reconhecimento da sua dignidade concorrem para um ambiente urbano de qualidade.

### **6) Promover a gestão eficiente dos recursos naturais**

(QUAR 007 Eficiência)

Fundamentação: A sociedade depende de metais e outros minerais, combustíveis, água, madeira, solos férteis e ar puro, todos eles elementos vitais para o funcionamento da economia. Estes recursos limitados têm sido usados muito mais depressa do que se podem regenerar, prevendo-se uma grande escassez se não mudarmos de abordagem. É necessário utilizar os recursos limitados da Terra de uma

forma mais sustentável. A Comissão Europeia indica cinco regras de ouro para maximizar o crescimento económico e, simultaneamente, reduzir a pressão ao nível dos recursos: 1) poupar: sempre que possível, aproveitar todas as oportunidades de poupança de recursos que se apresentem; 2) reciclar: aumentar a reciclagem de matérias e a reutilização de elementos em produtos; 3) substituir: substituir produtos provenientes de recursos primários por alternativas mais eficientes e cujo ciclo de vida tenha menor impacto ambiental; 4) reduzir: eliminar a forma como se responde às necessidades materiais, criando bens e serviços que necessitem de menos recursos. 5) valorizar: os responsáveis políticos têm de encontrar formas de ponderar devidamente o valor dos recursos naturais nas decisões, permitindo uma melhor gestão da base de recursos naturais. Aprender a dar valor aos serviços prestados pelos ecossistemas e aos recursos naturais permitirá aliviar a pressão no ambiente<sup>1</sup>.

### **7) Colaborar na boa gestão dos recursos financeiros**

(QUAR 008 Eficiência)

Fundamentação: Prosseguimos a consolidação das boas práticas de gestão.

### **8) Promover dinâmicas para a melhoria dos serviços prestados e da imagem institucional**

(QUAR 009 Qualidade)

Fundamentação: A gestão dos serviços é cada vez mais complexa. São muitos os atores e múltiplas as interações entre as decisões e os seus efeitos. A capacidade de partilhar informação, de ouvir sugestões, elogios e reclamações, de divulgar resultados da atividade e o reconhecimento da qualidade dos serviços por entidades independentes, contribuem para uma gestão eficaz.

### **9) Colaborar na boa gestão dos recursos humanos**

(QUAR 010 Qualidade)

Fundamentação: Prosseguimos a consolidação das boas práticas de gestão.

---

<sup>1</sup> [http://ec.europa.eu/environment/resource\\_efficiency/documents/factsheet\\_pt.pdf](http://ec.europa.eu/environment/resource_efficiency/documents/factsheet_pt.pdf)

**CORRESPONDÊNCIA ENTRE OBJETIVOS ESTRATÉGICOS E OBJETIVOS OPERACIONAIS**

		Objetivos Estratégicos			
		Posicionar como uma cidade verde	Lisboa cidade	Adaptar às alterações climáticas	Lisboa alterações ambientais
<b>Objetivos Operacionais</b>	<b>EFICÁCIA</b>				
	1. Construir e expandir os corredores verdes	✓		✓	✓
	2. Implementar o Plano de Ação para a Energia Sustentável e Clima			✓	
	3. Implementar o Plano de Ação Local para a Biodiversidade em Lisboa			✓	
	4. Reabilitar o espaço público dos cemitérios				✓
	5. Assegurar condições de bem-estar animal				✓
	<b>EFICIÊNCIA</b>				
	6. Promover a gestão eficiente dos recursos naturais			✓	
	7. Colaborar na boa gestão dos recursos financeiros				
	<b>QUALIDADE</b>				
8. Promover dinâmicas para a melhoria dos serviços prestados e da imagem institucional	✓		✓	✓	
9. Colaborar na boa gestão dos recursos humanos					

As atividades das várias unidades orgânicas alinham-se diretamente com os objetivos de atuação da direção municipal. Este alinhamento é evidenciado pela estrutura de objetivos operacionais pelos quais a DMAEVCE e cada uma das suas unidades orgânicas serão avaliadas no final deste ciclo de gestão.

Os objetivos operacionais das unidades orgânicas podem não estar todos refletidos no QUAR da DMAEVCE, que reflete as prioridades de atuação da DM para o ano em causa mas não exclui outros projetos. Assim, as unidades orgânicas poderão definir alguns objetivos operacionais específicos, que deverão estar sempre alinhados com os objetivos estratégicos.

Os quadros seguintes demonstram a articulação entre os objetivos operacionais.

a) OBJETIVOS ESPECÍFICOS DMAEVCE

**OO1 – Construir e expandir os corredores verdes**

Unidade Orgânica	Indicador	Meta	Superação	Fonte de verificação
DMAEVCE DEV DPCEV	Data da conclusão da empreitada de Construção da Unidade de Projeto da Av. Ceuta no Vale de Alcântara	30-09-2020	15-09-2020	Auto de receção provisória
DMAEVCE DEV DPCEV	Data da conclusão da empreitada de Construção do Parque Verde da Nova Feira Popular	30-09-2020	15-09-2020	Auto de receção provisória
DMAEVCE DEV DPCEV	Data do contrato da empreitada da construção da 2.ª fase da Quinta da Montanha	30-12-2020	15-12-2020	Contrato da empreitada
DMAEVCE	Data de aprovação do Projeto de Execução do Parque Urbano do Vale do Forno	30-04-2020	31-03-2020	Informação de submissão do projeto a aprovação dos serviços municipais competentes

**Alinhamento das unidades orgânicas**

Unidade Orgânica	Indicador	Meta	Superação	Fonte de verificação
DEV DPCEV	Data da conclusão da empreitada de Construção do Jardim do Caracol da Penha	30-12-2020	15-12-2020	Auto de receção provisória

**OO2 – Implementar o Plano de Ação para a Energia Sustentável e Clima**

Unidade Orgânica	Indicador	Meta	Superação	Fonte de verificação
DMAEVCE	Taxa média de realização das Ações do Plano de Ação Local para a Energia Sustentável e Clima, inscritas nos QUAR das UO da DMAEVCE	≥ 75%	≥ 95%	Aplicação «SIADAP»

**Alinhamento das unidades orgânicas**

Unidade Orgânica	Indicador	Meta	Superação	Fonte de verificação
DAEAC	N.º de entidades e/ou cidadãos envolvidos no Compromisso de Lisboa para o	≥ 50	≥ 51	Site da Capital

Unidade Orgânica	Indicador	Meta	Superação	Fonte de verificação
	Ambiente, Clima e Energia			Verde/Site da ABAE e Plataforma do Programa Integrado de Educação para a Sustentabilidade
DAEAC	N.º de produtos desenvolvidos no âmbito do POSEUR - estudo das ondas de calor -em articulação com o Departamento de Planeamento	≥ 2	≥ 3	Comprovativos do envio à equipa técnica de relatório digital <sup>2</sup>
DAEAC	Data de criação do sistema de monitorização de indicadores ambientais do departamento	30-04-2020	20-03-2020	Proposta entregue ao Sr. Diretor Municipal da DMAEVCE para avaliação superior
DAEAC	Data de concretização do sistema de monitorização de indicadores ambientais do departamento	31-12-2020	30-10-2020	Relatórios disponíveis na rede do Departamento em Z:\C_INSTRUMENTOS TECNICOS\Indicadores Ambientais
DAE	Data de apresentação do estudo de Caracterização das Ondas de Calor/Ilha de Calor de Lisboa na Área Metropolitana de Lisboa atual e com cenários climáticos projetados, desenvolvidos no âmbito do POSEUR - estudo das ondas de calor	31-03-2020	20-03-2020	Mensagem de correio eletrónico de apresentação do estudo à equipa técnica

<sup>2</sup> 1) Mapas climáticos urbanos (actual e futuro); 2) Simulação para áreas críticas (microescala) utilizando variáveis naturais e antropogénicas



Unidade Orgânica	Indicador	Meta	Superação	Fonte de verificação
DAE	Data de início da monitorização meteorológica/climática e de indicadores ambientais à escala da cidade	30-10-2020	15-10-2020	Diretorio DAE/Z: DAEAC/DAE /Clima/Monitorização
DAE	Data de aprovação do documento de suporte à aplicação da Carta de Risco às Inundações, no âmbito do projeto RESCCUE	30-04-2020	15-04-2020	Mensagem de correio eletrónico de envio de relatório semestral e apresentação ao consórcio RESCCUE, ao coordenador do Projecto e a sua integração no relatório técnico enviado à CE
DAE	N.º de edifícios públicos municipais candidatados a financiamento para melhoria do desempenho energético	≥ 5	≥ 6	Termo de Aceitação - Plataforma POEUR e/ ou POR Lisboa assinado(s)

### OO3 - Implementar o Plano de Ação Local para a Biodiversidade em Lisboa

Unidade Orgânica	Indicador	Meta	Superação	Fonte de verificação
DMAEVCE	Taxa média de realização das Ações do Plano de Ação Local para a Biodiversidade em Lisboa, inscritas nos QUAR das UO da DMAEVCE	≥ 75%	≥ 95%	Aplicação «SIADAP»

### Alinhamento das unidades orgânicas

Unidade Orgânica	Indicador	Meta	Superação	Fonte de verificação
DAEAC	N.º de atividades para promoção e sensibilização para a biodiversidade (Ações do PALBL: A1.1; A2.2; A2.3; A4.1)	≥ 300	≥ 360	Plataforma do Programa Integrado de Educação para a Sustentabilidade (PIES)
DAEAC	N.º de indicadores definidos para monitorização anual (Ação do PALBL: B3.1)	≥ 3	≥ 4	Base de dados do departamento para monitorização do PALB, <sup>3</sup>
DEV	N.º de novos Parques Hortícolas (Ação C.1.4 PALBL)	≥ 1	≥ 2	Publicitação do Concurso Público para atribuição de Talhões em <a href="http://www.cm-lisboa.pt">www.cm-lisboa.pt</a>

### 004 - Reabilitar o espaço público dos cemitérios

Unidade Orgânica	Indicador	Meta	Superação	Fonte de verificação
DMAEVCE DGC	Taxa de execução da empreitada para a Conversão do edifício Ecuménico do Cemitério de Carnide	≥ 5%	≥ 10%	Aplicação «SAP»
DMAEVCE DGC	Data de aprovação do projeto de execução da empreitada de recuperação de pavimentos - Benfica Zona 1 (Acordo Quadro)	30-04-2020	31-03-2020	Despacho de Aprovação

### Alinhamento das unidades orgânicas

Unidade Orgânica	Indicador	Meta	Superação	Fonte de verificação
DGC	Taxa de execução da empreitada de construção do edifício da antiga casa de	≥ 70%	100%	Aplicação «SAP»

<sup>3</sup> Indicadores: "área permeável" (11); "área de espaços verdes públicos" (13); "orçamento atribuído à biodiversidade" (15); n.º de parcerias (21)

Unidade Orgânica	Indicador	Meta	Superação	Fonte de verificação
	peçoal do Cemitério do Alto de S. João			
DGC	Data de publicitação do procedimento de aquisição do projeto de execução para edifício remodelação de serviços administrativos do Cemitério dos Prazeres	31-10-2020	30-09-2020	Relatório do Fluxo de Procedimento

### OO5 – Assegurar condições de bem-estar animal

Unidade Orgânica	Indicador	Meta	Superação	Fonte de verificação
DMAEVCE CAL	N.º de colónias estabilizadas de gatos ao abrigo do Programa CED (captura, esterilização e devolução)	≥ 120	≥ 121	Ficheiro Excel «CED»
DMAEVCE CAL	Taxa de observação por médico veterinário em 24 horas após entrada na CAL	≥ 95%	≥ 96%	Ficha do animal

### Alinhamento das unidades orgânicas

Unidade Orgânica	Indicador	Meta	Superação	Fonte de verificação
CAL	Taxa de execução do plano anual de vacinação antirrábica	≥ 96%	≥ 97%	Ficha do animal
CAL	N.º de vistorias	≥ 520	≥ 521	Aplicação LX Solicitações

### OO6 – Promover a gestão eficiente dos recursos naturais

Unidade Orgânica	Indicador	Meta	Superação	Fonte de verificação
DMAEVCE	N.º de m <sup>3</sup> de água consumida nos espaços verdes e elementos de água sob gestão da DMAEVCE <sup>4</sup>	≤ 376 150	≤ 349 150	Registos de leitura dos contadores

<sup>4</sup> Contadores espaços verdes: Parque Eduardo VII, Jardim do Campo Grande, Jardins de Campolide, Quinta da Pimenteira, Avenida Ribeira das Naus, Quinta da Granja, Parque da Belavista, Jardim da Torre de Belém, Praça Afonso Albuquerque, Rua Marquês de Fronteira (espaços verdes). Contadores elementos de água: Chapinheiro, P. Recreativo Serafina - Caminho das Pedreiras, Lago Hidráulico no Passeio de Ulisses Parque das Nações, Lago - Miradouro de Montes Claros - Est. do Outeiro/Est. Montes Claros, Lago do Monumento aos Heróis do Ultramar (elementos de água)

## Alinhamento das unidades orgânicas

Unidade Orgânica	Indicador	Meta	Superação	Fonte de verificação
DAEAC	N.º de novas instalações de "Water Beeps" no âmbito do Programa de Poupança de Água	≥ 3	≥ 4	Comunicação da Lisboa E-Nova
DAEAC	Data de obtenção da licença para rega com água residual tratada no Parque das Nações - Zona Norte no âmbito de projeto piloto	31-12-2020	30-06-2020	Aplicação «Gescor»
DAEAC	N.º de dias úteis para emissão de parecer para o licenciamento das operações de descontaminação dos solos	≤ 10	≤ 5	Aplicação «Gescor»
DAEAC	Data de início da obra da rede de abastecimento de água para reutilização no ramal: Alcântara/Av.24 de Julho/T.Paço/Alcântara	30-09-2020	30-07-2020	Contrato assinado
DEV DMREV	N.º de m3 de água consumida nos espaços verdes sob gestão do DEV <sup>5</sup>	≤ 320 000	≤ 300 000	Registos de leitura dos contadores
DEV	N.º de m3 de água consumida nos elementos de água sob gestão do DEV <sup>6</sup>	≤ 56 150	≤ 49 150	Registos de leitura dos contadores

## OO8 - Promover dinâmicas para a melhoria dos serviços prestados e da imagem institucional

Unidade Orgânica	Indicador	Meta	Superação	Fonte de verificação
DMAEVCE DAE	Data do Certificado de Acreditação do Laboratório de Metrologia (referencial normativo NP EN ISO/IEC 17025:2005/AC Maio:2007-pt) para os ensaios de calibração dos instrumentos de pesagem e massas	31-12-2020	15-12-2020	Certificado de Acreditação
DMAEVCE DAE	Data do Certificado de Acreditação N.º L0651-1 do Laboratório de Estudos Acústicos (NP EN ISO/IEC 17025:2018) para os ensaios acústicos	30-06-2020	15-06-2020	Certificado de Acreditação

<sup>5</sup> Contadores: Parque Eduardo VII, Jardim do Campo Grande, Jardins de Campolide, Quinta da Pimenteira, Avenida Ribeira das Naus, Quinta da Granja, Parque da Belavista, Jardim da Torre de Belém, Praça Afonso Albuquerque, Rua Marquês de Fronteira

<sup>6</sup> Contadores: Lago do Barco, P. Recreativo Serafina - Caminho das Pedreiras, Chapinheiro, P. Recreativo Serafina - Caminho das Pedreiras, Lago Hidráulico no Passeio de Ulisses Parque das Nações, Lago - Miradouro de Montes Claros - Est. do Outeiro/Est. Montes Claros, Lago do Monumento aos Heróis do Ultramar (elementos de água)

Unidade Orgânica	Indicador	Meta	Superação	Fonte de verificação
DMAEVCE DAE	Data do Certificado de Sistema de Gestão da Qualidade do Laboratório de Bromatologia e Águas (ISO 9001) emitido na sequência da auditoria de acompanhamento	28-02-2020	19-02-2020	Certificado de Sistema de Gestão ISO 9001:2015
DMAEVCE DEV	Data do Certificado FSC para o Parque Florestal de Monsanto (Certificação de Gestão Florestal de acordo com os Princípios e Critérios do Forest Stewardship Council)	30-07-2020	30-06-2020	Relatório público de certificação SLIMF Woodmark
DMAEVCE	Taxa de cumprimento do tempo de resposta de 10 dias às reclamações dos munícipes, exaradas nos Livros de Reclamações da DMAEVCE	≥ 95%	≥ 98%	Aplicação «Gescor»

### Alinhamento das unidades orgânicas

Unidade Orgânica	Indicador	Meta	Superação	Fonte de verificação
CAL	N.º de ações de sensibilização para a coesão e melhoria do voluntariado	≥ 3	≥ 4	Ficheiro Informático do Voluntariado
DGC	Taxa de avaliação positiva do cliente na avaliação da iniciativa de divulgação cultural	≥ 80%	≥ 90%	Relatório mensal dos serviços
DAEAC	N.º de participações em ações de comunicação e projetos de melhoria do funcionamento dos serviços	≥ 6	≥ 7	Relatórios de Atividades remetidos mensalmente e ao Núcleo de Apoio à Direção da DMAEVCE
DAEAC DEV	N.º médio de dias para envio à DMAEVCE-NJCI de proposta de resposta a reclamações	≤ 6	≤ 5	Aplicação «GESCOR»
CAL DGC DAE DGPFMSA DMREV	N.º médio de dias para envio à DMAEVCE-NJCI de proposta de resposta a reclamações	≤ 5	≤ 4	Aplicação «GESCOR»

Unidade Orgânica	Indicador	Meta	Superação	Fonte de verificação
CAL DGC DAEAC DAE DGPFMSA DEV DPCEV DMREV	N.º médio de dias para monitorização mensal do QUAR e PA	≤ 7	≤ 5	Aplicação «SIADAP»
DPCEV	Taxa de envio ao Departamento de Gestão de Empreitadas e Segurança de Autos de Medição até ao 10º dia de cada mês	≥ 90%	100%	Aplicação «GESCOR»
DMREV	N.º médio de dias para emissão de parecer de arvoredos (inclui pedidos de indemnização por danos)	≤ 20	≤ 15	Aplicação «GESCOR»
DMREV	N.º médio de dias para resposta ao portal "Na minha Rua"	≤ 6	≤ 4	Aplicação «Na Minha Rua»

Ainda no domínio dos objetivos específicos da DMAEVCE, é de referir que existem objetivos dos QUAR das unidades orgânicas da DMAEVCE que estão diretamente alinhados com os objetivos estratégicos.

#### Promover/participar em iniciativas públicas que potenciem a adoção de animais

Unidade Orgânica	Indicador	Meta	Superação	Fonte de verificação
CAL	N.º de eventos no âmbito animal	≥ 4	≥ 5	Ficheiro Informático do Voluntariado

#### Garantir a gestão administrativa dos cemitérios municipais

Unidade Orgânica	Indicador	Meta	Superação	Fonte de verificação
DGC	Data de realização da Hasta Pública de alienação de Jazigos Prescritos	31-05-2020	31-03-2020	Anúncio publicado em Boletim Municipal

**Atualizar o Programa Estratégico Integrado para a dinamização, anual, da sensibilização e educação ambiental**

Unidade Orgânica	Indicador	Meta	Superação	Fonte de verificação
DAEAC	Data de conclusão da proposta de atualização do Programa	30-06-2020	31-05-2020	Mensagem de correio eletrónico enviada ao Gabinete do Sr. Diretor Municipal da DMAEVCE

**Assegurar anualmente a articulação do Programa Integrado de Educação para a sustentabilidade (PIES), através do envolvimento de outras unidades funcionais ou entidades externas**

Unidade Orgânica	Indicador	Meta	Superação	Fonte de verificação
DAEAC	N.º de unidades funcionais da Direção Municipal envolvidas e entidades externas	≥ 15	≥ 16	Base de dados do Departamento para registo das ações internas para viabilização do programa <sup>7</sup>
DAEAC	N.º de ações articuladas e/ou em colaboração com a Programação da Capital Verde	≥ 6	≥ 7	Plataforma PIES e Plataforma de Gestão Orçamental

**Garantir a aplicação do Regulamento Geral do Ruído no âmbito das competências da Câmara Municipal de Lisboa**

Unidade Orgânica	Indicador	Meta	Superação	Fonte de verificação
DAE	Taxa de ensaios acústicos realizados em 110 dias para avaliação do Critério de	90%	≥ 95%	Relatório de Ensaios

<sup>7</sup> Quinta Pedagógica; Lx CRAS; Casa dos Animais de Lisboa; Cemitérios; Estufa-fria; Parques Hortícolas; Parque Vinícola; Lisboa E-Nova; Direção Municipal de Cultura; Departamento de Educação; Departamento de Marca e Comunicação

Unidade Orgânica	Indicador	Meta	Superação	Fonte de verificação
	Incomodidade			acústicos

**Contribuir para o cumprimento dos compromissos nacionais e internacionais assumidos pelo município, no que concerne às áreas do ambiente, energia e alterações climáticas**

Unidade Orgânica	Indicador	Meta	Superação	Fonte de verificação
DAE	N.º de instrumentos /materiais/relatórios/artigos desenvolvidos sob a coordenação do pelouro do ambiente	2	≥ 3	Documentação de Suporte/Proposta <sup>8</sup>
DAE	N.º de instrumentos /materiais/relatórios/artigos desenvolvidos com a participação da DAE	2	≥ 3	Documentação de suporte/Proposta <sup>9</sup>

**Implementar um modelo de gestão de dados e produção de informação de suporte à decisão**

Unidade Orgânica	Indicador	Meta	Superação	Fonte de verificação
DAE	Data de apresentação ao Diretor Municipal de cartografia temática sobre indicadores de ambiente, cidadania, clima e energia	30-10-2020	15-10-2020	Mensagem de correio eletrónico de envio da cartografia temática ao Diretor Municipal da DMAEVCE
DAE	N.º de temas de informação georreferenciados atualizados	≥ 4	≥ 5	Diretório DAE/ Z:DAEAC/DAE/Gestão de Dados <sup>10</sup>

<sup>8</sup> Instrumentos: Lisbon Resilience Action Plan e Carta de Inundação/Cheia por precipitação e subida de maré, Plano de Ação da Qualidade do Ar, Mapa do Ruído/Plano de Ação

<sup>9</sup> Instrumentos: Plano Solar/PAESC/C40, Plano de Operações Municipal e Plano Metropolitano de Adaptação às Alterações Climáticas

<sup>10</sup> Temas: ruído, meteorologia, estabelecimentos industriais e equiparados, qualidade do ar, resíduos, locais de monitorização da qualidade da água



**Assegurar a existência, implementação e monitorização de um Programa Estratégico Integrado de Educação para a Sustentabilidade em termos da sensibilização e educação ambiental**

<b>Unidade Orgânica</b>	<b>Indicador</b>	<b>Meta</b>	<b>Superação</b>	<b>Fonte de verificação</b>
DGPFMSA	N.º de publicações e outros materiais gráficos sobre sensibilização, educação ambiental, e comportamentos sustentáveis e espaços verdes relacionados com a cidade e com a organização municipal, incluindo em formato online	≥ 50	≥ 51	Base de dados da Divisão ou Plataforma para a gestão das inscrições e da atividade (no âmbito do PIES)

**Conceber, implementar e avaliar ações e programas de sensibilização e educação ambiental para a comunidade educativa**

<b>Unidade Orgânica</b>	<b>Indicador</b>	<b>Meta</b>	<b>Superação</b>	<b>Fonte de verificação</b>
DGPFMSA	N.º de atividades realizadas no âmbito da oferta educativa para a comunidade escolar	≥ 200	≥ 201	Plataforma para a gestão das inscrições e da atividade (no âmbito do PIES)
DGPFMSA	N.º de visitas, acompanhadas e comentadas, a estruturas de tratamento e valorização de resíduos/efluentes	≥ 15	≥ 16	Base de dados da Divisão ou Plataforma para a gestão das inscrições e da atividade (no âmbito do PIES)

### Promover e consolidar comportamentos ambientalmente responsáveis

Unidade Orgânica	Indicador	Meta	Superação	Fonte de verificação
DGPFMSA	N.º de iniciativas realizadas no âmbito de datas comemorativas, campanhas e outras intervenções, tendo em vista a sensibilização, divulgação e educação ambiental para o público em geral	≥ 25	≥ 26	Base de dados da Divisão ou Plataforma para a gestão das inscrições e da atividade (no âmbito do PIES)
DGPFMSA	N.º de visitas e percursos, acompanhados e comentados, na Estrutura Verde, incluindo Sapal/Foz do Rio Trancão e Rio Tejo, bem como outros locais de interesse paisagístico e histórico	≥ 110	≥ 111	Base de dados da Divisão ou Plataforma para a gestão das inscrições e da atividade (no âmbito do PIES)
DGPFMSA	Data de envio de proposta ao DDF para ações de sensibilização e formação ambiental a funcionários da CML e outras entidades	30-06-2020	31-05-2020	Base de dados da Divisão
DGPFMSA	N.º de apoios e/ou colaboração na organização/participação conjunta em eventos, com serviços municipais, municipalizados e outras entidades autárquicas, escolas e ONG	≥ 12	≥ 13	Base de dados da Divisão ou Plataforma para a gestão das inscrições e da atividade (no âmbito do PIES)

### Garantir a instalação, gestão e manutenção de equipamentos lúdico desportivos nos espaços verdes da Estrutura Verde Municipal

Unidade Orgânica	Indicador	Meta	Superação	Fonte de verificação
DPCEV	Data do contrato da empreitada de Construção do Parque Ativo de Belém	30-09-2020	15-09-2020	Contrato da empreitada

Unidade Orgânica	Indicador	Meta	Superação	Fonte de verificação
DPCEV	Data do contrato da empreitada de Construção do Parque Intergeracional da Ajuda	30-09-2020	15-09-2020	Contrato da empreitada

### Gerir de forma sustentável os espaços verdes sob gestão municipal

Unidade Orgânica	Indicador	Meta	Superação	Fonte de verificação
DMREV	N.º de relatórios de fiscalização aos espaços verdes sob gestão municipal	≥ 3 800	≥ 4 500	Relatórios de fiscalização armazenados no servidor com data de emissão entre 01-01-2020 e 31-12-2020
DMREV	N.º de sistemas de rega adaptados para novos sistemas de gestão eficiente	≥ 8	≥ 10	Relatório de trabalhos executados / Auto de receção <sup>11</sup>
DMREV	N.º de parcelas de espaços verdes sob gestão municipal, atualizadas na plataforma SIGU	≥ 12	≥ 16	Mensagem de correio eletrónico de envio da atualização da parcela espaço verde

### Implementar medidas de combate à ilha de calor

Unidade Orgânica	Indicador	Meta	Superação	Fonte de verificação
DMREV	N.º de árvores e arbustos plantados em Espaços Verdes Estruturantes (Eixo B.3 EMAAC)	≥ 19 000	≥ 20 000	Auto de medição de trabalhos

<sup>11</sup> para os locais Parque Eduardo VII, Jardim do Campo Grande, Jardins de Campolide, Quinta da Pimenteira, Avenida Ribeira das Naus, Quinta da Granja, Parque da Belavista, Jardim da Torre de Belém, Praça Afonso Albuquerque, Rua Marquês de Fronteira

Unidade Orgânica	Indicador	Meta	Superação	Fonte de verificação
DMREV	N.º de árvores de arruamento plantadas (Eixo B.3 EMAAC)	≥ 600	≥ 800	Auto de medição de trabalhos

**b) OBJETIVOS COMUNS CML**

**007 - Colaborar na boa gestão dos recursos financeiros**

Unidade Orgânica	Indicador	Meta	Superação	Fonte de verificação
DMAEVCE CAL DGC DAEAC DAE DGPFMSA DEV DPCEV DMREV	N.º médio de dias para liquidação de faturas	≤ 10	≤ 5	Comunicação da Direção Municipal de Finanças
DMAEVCE CAL DGC DAEAC DAE DGPFMSA DEV DPCEV DMREV	N.º médio de dias úteis de entrega dos relatórios de avaliação de nível de serviço (contratos centralizados)	≤ 5	≤ 3	
DMAEVCE CAL DGC DAEAC DAE DGPFMSA DEV DPCEV DMREV	Taxa de cumprimento do calendário de planeamento e execução orçamental definido	≥ 80%	100%	

### OO9 - Colaborar na boa gestão dos recursos humanos

Unidade Orgânica	Indicador	Meta	Superação	Fonte de verificação
DMAEVCE CAL DGC DAEAC DAE DGPFMSA DEV DPCEV DMREV	Taxa de autorização dos trabalhadores em rede colaborativa face ao total de pedidos	≥ 50%	≥ 70%	Acordos de rede colaborativa celebrados e depositados na DMRH; Registo dos pedidos e das autorizações na unidade orgânica.
DMAEVCE	N.º de documentos do MGOP entregues ao eleito respetivo	≥ 4	≥ 5	Aplicação «Gescor»

### Alinhamento das unidades orgânicas

Unidade Orgânica	Indicador	Meta	Superação	Fonte de verificação
CAL DGC DAEAC DAE DGPFMSA DEV DPCEV DMREV	Taxa de cumprimento da agenda administrativa na área do NGRH	≥ 80%	100%	Agenda Administrativa, Registo Manual de Realização e Aplicação «SIADAP»

### III. OUTRAS ATIVIDADES PROGRAMADAS

#### Atividades de gestão estratégica e de suporte

A Direção Municipal do Ambiente, Estrutura Verde, Clima e Energia, para além da monitorização dos Objetivos Operacionais, que não esgotam a totalidade das suas atribuições, propõe-se acompanhar de forma sistemática a evolução das diferentes atividades que, pela sua natureza, contribuem para a efetivação da globalidade das competências da DMAEVCE.

Todas as atividades perspetivadas para 2020 foram elencadas por unidade orgânica e, no que se refere às Estruturas de Apoio à Direção da DMAEVCE, por unidade funcional.

#### DMAEVCE – Núcleo de Apoio à Direção

Objetivo/Atividade	Indicador	Meta	Superação	Fonte de verificação
Garantir a comunicação institucional	Data de divulgação do relatório trimestral sintético – 1.ºT de 2020	15-05-2020	04-05-2020	Mensagem de correio eletrónico
Garantir a comunicação institucional	Data de divulgação do relatório trimestral sintético – 2.ºT de 2020	17-08-2020	10-08-2020	Mensagem de correio eletrónico
Garantir a comunicação institucional	Data de divulgação do relatório trimestral sintético – 3.ºT de 2020	16-11-2020	02-11-2020	Mensagem de correio eletrónico
Garantir a comunicação institucional	Data de divulgação do relatório trimestral sintético – 4.ºT de 2019	17-02-2020	03-02-2020	Mensagem de correio eletrónico
Garantir a comunicação institucional	Data de envio do Plano de Atividades e QUAR à DMRH	15-01-2020	10-01-2020	Mensagem de correio eletrónico
Garantir a comunicação institucional	Data de envio do Relatório de Autoavaliação de 2019 à DMRH	15-05-2020	07-05-2020	Mensagem de correio eletrónico
Garantir a comunicação institucional	N.º de envios dentro do prazo da informação referente à atividade da DMAEVCE para a Informação Escrita do	4	5	Mensagem de correio eletrónico

### DMAEVCE – Núcleo de Apoio à Direção

Objetivo/Atividade	Indicador	Meta	Superação	Fonte de verificação
	Presidente à AML			
Garantir a comunicação institucional	Taxa de envios dentro do prazo da informação para a sessão extraordinária anual de debate sobre o estado da cidade	100%	não aplicável	Aplicação «SIADAP»
Garantir a implementação do SIADAP 1	Data de apresentação do Plano de Atividades e QUAR para 2021	30-11-2020	26-11-2020	Aplicação «Gescor»
Garantir a implementação do SIADAP 1	Data de apresentação do relatório de atividades e autoavaliação de 2019	15-04-2020	01-04-2020	Aplicação «Gescor»
Garantir a implementação do SIADAP 1	Data de apresentação do relatório trimestral sintético- 1.ºT de 2020	30-04-2020	15-04-2020	Aplicação «Gescor»
Garantir a implementação do SIADAP 1	Data de apresentação do relatório trimestral sintético- 2.ºT de 2020	30-07-2020	15-07-2020	Aplicação «Gescor»
Garantir a implementação do SIADAP 1	Data de apresentação do relatório trimestral sintético- 3.ºT de 2020	30-10-2020	15-10-2020	Aplicação «Gescor»
Garantir a implementação do SIADAP 1	Data de apresentação do relatório trimestral sintético- 4.ºT de 2019	30-01-2020	15-01-2020	Aplicação «Gescor»
Promover dinâmicas para a melhoria dos serviços prestados e da imagem institucional	Taxa de execução das medidas do Plano de Prevenção de Riscos de Gestão	50%	80%	Relatório Anual de Progresso das Medidas inscritas no Plano de Prevenção de Riscos de Gestão Aplicação «SIADAP»

### DMAEVCE – Núcleo de Apoio à Gestão

Objetivo/Atividade	Indicador	Meta/Valor de Referência	Superação	Fonte de verificação
Colaborar na boa gestão dos recursos financeiros	N.º de procedimentos de ajuste direto realizados com consulta a mais do	154	não aplicável	Aplicação «SAP»

## DMAEVCE – Núcleo de Apoio à Gestão

Objetivo/Atividade	Indicador	Meta/Valor de Referência	Superação	Fonte de verificação
	que um fornecedor (compromisso)			
Colaborar na boa gestão dos recursos financeiros	N.º de procedimentos de ajuste direto realizados com consulta a um fornecedor (compromisso)	372	não aplicável	Aplicação «SAP»
Colaborar na boa gestão dos recursos financeiros	N.º de procedimentos de aquisição de bens e serviços cabimentados	617	não aplicável	Aplicação «SAP»
Colaborar na boa gestão dos recursos financeiros	N.º de procedimentos no âmbito do CCP realizados (compromisso)	526	não aplicável	Aplicação «SAP»
Colaborar na boa gestão dos recursos financeiros	Taxa de execução orçamental da DMAEVCE (compromissos)	100%	não aplicável	Aplicação «SAP»
Colaborar na boa gestão dos recursos financeiros	Taxa de execução orçamental da DMAEVCE (L18.00) (pagamentos) Extra-plano	100%	não aplicável	Aplicação «SAP»
Colaborar na boa gestão dos recursos financeiros	Taxa de execução orçamental da DMAEVCE (L18.00) (pagamentos) Extra-plano + Plano	100%	não aplicável	Aplicação «SAP»
Colaborar na boa gestão dos recursos financeiros	Taxa de execução orçamental da DMAEVCE (L18.00) (pagamentos) Plano	100%	não aplicável	Aplicação «SAP»
Colaborar na boa gestão dos recursos financeiros	Taxa de execução orçamental da DMAEVCE (pagamentos) Extra-plano	100%	não aplicável	Aplicação «SAP»
Colaborar na boa gestão dos recursos financeiros	Taxa de execução orçamental da DMAEVCE	100%	não aplicável	Aplicação «SAP»



## DMAEVCE – Núcleo de Apoio à Gestão

Objetivo/Atividade	Indicador	Meta/Valor de Referência	Superação	Fonte de verificação
	(pagamentos) Extra-plano + Plano			
Colaborar na boa gestão dos recursos financeiros	Taxa de execução orçamental da DMAEVCE (pagamentos) Plano	100%	não aplicável	Aplicação «SAP»
Colaborar na boa gestão dos recursos financeiros	Taxa de execução orçamental do DMAEVCE-DAEAC (L18.01) (pagamentos) Extra-plano	100%	não aplicável	Aplicação «SAP»
Colaborar na boa gestão dos recursos financeiros	Taxa de execução orçamental do DMAEVCE-DAEAC (L18.01) (pagamentos) Extra-plano + Plano	100%	não aplicável	Aplicação «SAP»
Colaborar na boa gestão dos recursos financeiros	Taxa de execução orçamental do DMAEVCE-DAEAC (L18.01) (pagamentos) Plano	100%	não aplicável	Aplicação «SAP»
Colaborar na boa gestão dos recursos financeiros	Taxa de execução orçamental do DMAEVCE-DEV (L18.02) (pagamentos) Extra-plano	100%	não aplicável	Aplicação «SAP»
Colaborar na boa gestão dos recursos financeiros	Taxa de execução orçamental do DMAEVCE-DEV (L18.02) (pagamentos) Extra-plano + Plano	100%	não aplicável	Aplicação «SAP»
Colaborar na boa gestão dos recursos financeiros	Taxa de execução orçamental do DMAEVCE-DEV (L18.02) (pagamentos) Plano	100%	não aplicável	Aplicação «SAP»
Colaborar na boa gestão dos recursos financeiros	Valor do orçamento corrigido da DMAEVCE (L18.00 + L18.01+ L18.02) Extra-plano	não aplicável	não aplicável	Aplicação «SAP»

## DMAEVCE – Núcleo de Apoio à Gestão

Objetivo/Atividade	Indicador	Meta/Valor de Referência	Superação	Fonte de verificação
Colaborar na boa gestão dos recursos financeiros	Valor do orçamento corrigido da DMAEVCE (L18.00 + L18.01+ L18.02) Extra-plano + Plano	não aplicável	não aplicável	Aplicação «SAP»
Colaborar na boa gestão dos recursos financeiros	Valor do orçamento corrigido da DMAEVCE (L18.00 + L18.01+ L18.02) Plano	não aplicável	não aplicável	Aplicação «SAP»
Colaborar na boa gestão dos recursos financeiros	Valor do orçamento corrigido da DMAEVCE (L18.00) Extra-plano	não aplicável	não aplicável	Aplicação «SAP»
Colaborar na boa gestão dos recursos financeiros	Valor do orçamento corrigido da DMAEVCE (L18.00) Extra-Plano + Plano	não aplicável	não aplicável	Aplicação «SAP»
Colaborar na boa gestão dos recursos financeiros	Valor do orçamento corrigido da DMAEVCE (L18.00) Plano	não aplicável	não aplicável	Aplicação «SAP»
Colaborar na boa gestão dos recursos financeiros	Valor do orçamento corrigido do DMAEVCE-DAEAC (L18.01) Extra-plano	não aplicável	não aplicável	Aplicação «SAP»
Colaborar na boa gestão dos recursos financeiros	Valor do orçamento corrigido do DMAEVCE-DAEAC (L18.01) Extra-plano + Plano	não aplicável	não aplicável	Aplicação «SAP»
Colaborar na boa gestão dos recursos financeiros	Valor do orçamento corrigido do DMAEVCE-DAEAC (L18.01) Plano	não aplicável	não aplicável	Aplicação «SAP»
Colaborar na boa gestão dos recursos financeiros	Valor do orçamento corrigido do DMAEVCE-DEV (L18.02) Extra-plano	não aplicável	não aplicável	Aplicação «SAP»
Colaborar na boa gestão dos recursos financeiros	Valor do orçamento corrigido do DMAEVCE-DEV (L18.02) Plano	não aplicável	não aplicável	Aplicação «SAP»
Colaborar na boa gestão dos recursos financeiros	Valor do orçamento corrigido do DMAEVCE-DEV(L18.02) Extra-plano	não aplicável	não aplicável	Aplicação «SAP»

## DMAEVCE – Núcleo de Apoio à Gestão

Objetivo/Atividade	Indicador	Meta/Valor de Referência	Superação	Fonte de verificação
	+ Plano			
Colaborar na boa gestão dos recursos financeiros	Valor total dos cabimentos da DMAEVCE (L18.00 + L18.01 + L18.02)	não aplicável	não aplicável	Aplicação «SAP»
Colaborar na boa gestão dos recursos financeiros	Valor total dos cabimentos da DMAEVCE (L18.00)	não aplicável	não aplicável	Aplicação «SAP»
Colaborar na boa gestão dos recursos financeiros	Valor total dos cabimentos do DMAEVCE-DAEAC (L18.01)	não aplicável	não aplicável	Aplicação «SAP»
Colaborar na boa gestão dos recursos financeiros	Valor total dos cabimentos do DMAEVCE-DEV (L18.02)	não aplicável	não aplicável	Aplicação «SAP»
Colaborar na boa gestão dos recursos financeiros	Valor total dos compromissos da DMAEVCE (L18.00 + L18.01 + L18.02)	não aplicável	não aplicável	Aplicação «SAP»
Colaborar na boa gestão dos recursos financeiros	Valor total dos compromissos da DMAEVCE (L18.00)	não aplicável	não aplicável	Aplicação «SAP»
Colaborar na boa gestão dos recursos financeiros	Valor total dos compromissos do DMAEVCE-DAEAC (L18.01)	não aplicável	não aplicável	Aplicação «SAP»
Colaborar na boa gestão dos recursos financeiros	Valor total dos compromissos do DMAEVCE-DEV (L18.02)	não aplicável	não aplicável	Aplicação «SAP»
Colaborar na boa gestão dos recursos financeiros	Valor total dos pagamentos da DMAEVCE ((L18.00 + L18.01 + L18.02) Plano	não aplicável	não aplicável	Aplicação «SAP»
Colaborar na boa gestão dos recursos financeiros	Valor total dos pagamentos da DMAEVCE (L18.00 + L18.01 + L18.02) Extra-plano	não aplicável	não aplicável	Aplicação «SAP»

## DMAEVCE – Núcleo de Apoio à Gestão

Objetivo/Atividade	Indicador	Meta/Valor de Referência	Superação	Fonte de verificação
Colaborar na boa gestão dos recursos financeiros	Valor total dos pagamentos da DMAEVCE (L18.00 + L18.01 + L18.02) Extra-plano + Plano	não aplicável	não aplicável	Aplicação «SAP»
Colaborar na boa gestão dos recursos financeiros	Valor total dos pagamentos da DMAEVCE (L18.00) Extra-plano	não aplicável	não aplicável	Aplicação «SAP»
Colaborar na boa gestão dos recursos financeiros	Valor total dos pagamentos da DMAEVCE (L18.00) Extra-plano + Plano	não aplicável	não aplicável	Aplicação «SAP»
Colaborar na boa gestão dos recursos financeiros	Valor total dos pagamentos da DMAEVCE (L18.00) Plano	não aplicável	não aplicável	Aplicação «SAP»
Colaborar na boa gestão dos recursos financeiros	Valor total dos pagamentos do DMAEVCE-DAEAC (L18.01) Plano	não aplicável	não aplicável	Aplicação «SAP»
Colaborar na boa gestão dos recursos financeiros	Valor total dos pagamentos do DMAEVCE-DAEAC(L18.01) Extra-plano	não aplicável	não aplicável	Aplicação «SAP»
Colaborar na boa gestão dos recursos financeiros	Valor total dos pagamentos do DMAEVCE-DAEAC(L18.01) Extra-plano + Plano	não aplicável	não aplicável	Aplicação «SAP»
Colaborar na boa gestão dos recursos financeiros	Valor total dos pagamentos do DMAEVCE-DEV (L18.02) Extra-plano	não aplicável	não aplicável	Aplicação «SAP»
Colaborar na boa gestão dos recursos financeiros	Valor total dos pagamentos do DMAEVCE-DEV (L18.02) Extra-plano + Plano	não aplicável	não aplicável	Aplicação «SAP»

### DMAEVCE – Núcleo de Apoio à Gestão

Objetivo/Atividade	Indicador	Meta/Valor de Referência	Superação	Fonte de verificação
Colaborar na boa gestão dos recursos financeiros	Valor total dos pagamentos do DMAEVCE-DEV (L18.02) Plano	não aplicável	não aplicável	Aplicação «SAP»

### DMAEVCE – Núcleo de Gestão de Recursos Humanos

Objetivo/Atividade	Indicador	Meta/Valor de Referência	Superação	Fonte de verificação
Colaborar na boa gestão dos recursos humanos	Data de atualização do Manual de Acolhimento	31-12-2020	30-11-2020	Mensagem de correio eletrónico de envio do Manual de Acolhimento ao Diretor Municipal
Colaborar na boa gestão dos recursos humanos	Data de conclusão da organização do Cadastro em papel, de acordo com a DMRH, dos Núcleos da DMAEVCE	31-12-2020	30-11-2020	Processos atualizados (amostragem)
Colaborar na boa gestão dos recursos humanos	Data de entrega do relatório de caracterização dos Recursos Humanos da DMAEVCE	30-06-2020	23-06-2020	Mensagem de correio eletrónico de envio do Relatório ao Diretor Municipal
Colaborar na boa gestão dos recursos humanos	N.º de carências de recursos humanos comunicadas à DMRH	não aplicável	não aplicável	Mensagem de correio eletrónico de envio à DMRH
Colaborar na boa gestão dos recursos humanos	N.º máximo mensal de estagiários presentes na DMAEVCE	não aplicável	não aplicável	Ficheiro de monitorização de estágios
Colaborar na boa gestão dos recursos humanos	N.º meses monitorizados da pontuação planeada e executada dos RH (UERH)	12	não aplicável	Base de dados de RH
Colaborar na boa gestão dos recursos humanos	Pontos e data de envio das notas de ocorrência ao DGRH estipulado (no prazo estipulado 12 pontos, fora do prazo 0	≥ 144	não aplicável	Mensagem de correio eletrónico de envio das Ocorrências à DMRH

## DMAEVCE – Núcleo de Gestão de Recursos Humanos

Objetivo/Atividade	Indicador	Meta/Valor de Referência	Superação	Fonte de verificação
	pontos)			
Colaborar na boa gestão dos recursos humanos	Taxa de colocação de estagiários na DMAEVCE	100%	não aplicável	Ficheiro de monitorização de estágios

## DMAEVCE – Núcleo Jurídico e de Comunicação Institucional

Objetivo/Atividade	Indicador	Meta/Valor de Referência	Superação	Fonte de verificação
Contribuir para a informação de suporte à tomada de decisão	N.º de informações técnico-jurídicas emitidas	323	não aplicável	Aplicação «Gescor»
Contribuir para a informação de suporte à tomada de decisão	N.º de processos de indemnização por danos a terceiros instruídos	143	não aplicável	Aplicação «Gescor»
Contribuir para a informação de suporte à tomada de decisão	N.º de processos de indemnização por danos em património ou equipamentos municipais instruídos	3	não aplicável	Aplicação «Gescor»
Garantir a comunicação institucional	N.º de comunicações enviadas às Juntas de Freguesia	273	não aplicável	Mensagem de correio eletrónico
Garantir a comunicação institucional	N.º de pedidos de atualização encaminhados ao DMC para atualização dos conteúdos disponíveis no Portal da CML no âmbito das competências da DMAEVCE	36	não aplicável	Mensagem de correio eletrónico
Promover dinâmicas para a melhoria dos serviços prestados e da imagem institucional	N.º de reclamações exaradas nos Livros de Reclamações da CML sobre áreas da competência da DMAEVCE	45	não aplicável	Aplicação «Gescor»

## DMAEVCE – Núcleo Jurídico e de Comunicação Institucional

Objetivo/Atividade	Indicador	Meta/Valor de Referência	Superação	Fonte de verificação
Promover dinâmicas para a melhoria dos serviços prestados e da imagem institucional	N.º de respostas elaboradas a reclamações exaradas nos Livros de Reclamações da DMAEVCE	44	não aplicável	Aplicação «Gescor»

## Atividades organizacionais transversais

Objetivo/Atividade	Indicador	Meta	Superação	Fonte de verificação
Colaborar na boa gestão dos recursos financeiros (DMAEVCE - QPO)	N.º médio de dias úteis de entrega à DGCCE do relatório de avaliação SLA (limpeza) - Quinta Pedagógica	≤ 5	≤ 3	Mensagem de correio eletrónico de envio do relatório à DGCCE
Colaborar na boa gestão dos recursos financeiros (DMAEVCE - QPO)	N.º médio de dias úteis de entrega à DGCCE do relatório de avaliação SLA (vigilância) - Quinta Pedagógica	≤ 5	≤ 3	Mensagem de correio eletrónico de envio do relatório à DGCCE
Colaborar na boa gestão dos recursos financeiros (DMAEVCE\CAL)	N.º médio de dias úteis de entrega à DGCCE do relatório de avaliação SLA (limpeza) - Casa dos Animais de Lisboa (CAL)	≤ 5	≤ 3	Mensagem de correio eletrónico de envio do relatório à DGCCE
Colaborar na boa gestão dos recursos financeiros (DMAEVCE\CAL)	N.º médio de dias úteis de entrega à DGCCE do relatório de avaliação SLA (vigilância) - Casa dos Animais de Lisboa (CAL)	≤ 5	≤ 3	Mensagem de correio eletrónico de envio do relatório à DGCCE
Colaborar na boa gestão dos recursos financeiros (DMAEVCE\DGC)	N.º médio de dias úteis de entrega à DGCCE do relatório de avaliação SLA (limpeza) - Cemitério de Benfica	≤ 5	≤ 3	Mensagem de correio eletrónico de envio do relatório à DGCCE
Colaborar na boa gestão	N.º médio de dias úteis	≤ 5	≤ 3	Mensagem de correio

<b>Objetivo/Atividade</b>	<b>Indicador</b>	<b>Meta</b>	<b>Superação</b>	<b>Fonte de verificação</b>
dos recursos financeiros (DMAEVCE\DGC)	de entrega à DGCCE do relatório de avaliação SLA (limpeza) - Cemitério dos Prazeres			eletrónico de envio do relatório à DGCCE
Colaborar na boa gestão dos recursos financeiros (DMAEVCE\DGC)	N.º médio de dias úteis de entrega à DGCCE do relatório de avaliação SLA (limpeza) - Cemitério e Refeitório de Carnide	≤ 5	≤ 3	Mensagem de correio eletrónico de envio do relatório à DGCCE
Colaborar na boa gestão dos recursos financeiros (DMAEVCE\DGC)	N.º médio de dias úteis de entrega à DGCCE do relatório de avaliação SLA (limpeza) - Cemitério e Refeitório do Alto de São João	≤ 5	≤ 3	Mensagem de correio eletrónico de envio do relatório à DGCCE
Colaborar na boa gestão dos recursos financeiros (DMAEVCE\DGC)	N.º médio de dias úteis de entrega à DGCCE do relatório de avaliação SLA (limpeza) - Cemitério e Refeitório do Lumiar	≤ 5	≤ 3	Mensagem de correio eletrónico de envio do relatório à DGCCE
Colaborar na boa gestão dos recursos financeiros (DMAEVCE\DGC)	N.º médio de dias úteis de entrega à DGCCE do relatório de avaliação SLA (limpeza) - Cemitério e Refeitório dos Olivais	≤ 5	≤ 3	Mensagem de correio eletrónico de envio do relatório à DGCCE
Colaborar na boa gestão dos recursos financeiros (DMAEVCE\DGC)	N.º médio de dias úteis de entrega à DGCCE do relatório de avaliação SLA (vigilância) - Cemitério da Ajuda	≤ 5	≤ 3	Mensagem de correio eletrónico de envio do relatório à DGCCE
Colaborar na boa gestão dos recursos financeiros (DMAEVCE\DGC)	N.º médio de dias úteis de entrega à DGCCE do relatório de avaliação SLA (vigilância) - Cemitério de Benfica	≤ 5	≤ 3	Mensagem de correio eletrónico de envio do relatório à DGCCE
Colaborar na boa gestão dos recursos financeiros (DMAEVCE\DGC)	N.º médio de dias úteis de entrega à DGCCE do relatório de avaliação SLA (vigilância) - Cemitério de Carnide	≤ 5	≤ 3	Mensagem de correio eletrónico de envio do relatório à DGCCE



<b>Objetivo/Atividade</b>	<b>Indicador</b>	<b>Meta</b>	<b>Superação</b>	<b>Fonte de verificação</b>
Colaborar na boa gestão dos recursos financeiros (DMAEVCE\DGC)	N.º médio de dias úteis de entrega à DGCCE do relatório de avaliação SLA (vigilância) - Cemitério do Alto de São João	≤ 5	≤ 3	Mensagem de correio eletrónico de envio do relatório à DGCCE
Colaborar na boa gestão dos recursos financeiros (DMAEVCE\DGC)	N.º médio de dias úteis de entrega à DGCCE do relatório de avaliação SLA (vigilância) - Cemitério do Lumiar	≤ 5	≤ 3	Mensagem de correio eletrónico de envio do relatório à DGCCE
Colaborar na boa gestão dos recursos financeiros (DMAEVCE\DGC)	N.º médio de dias úteis de entrega à DGCCE do relatório de avaliação SLA (vigilância) - Cemitério dos Olivais	≤ 5	≤ 3	Mensagem de correio eletrónico de envio do relatório à DGCCE
Colaborar na boa gestão dos recursos financeiros (DMAEVCE\DGC)	N.º médio de dias úteis de entrega à DGCCE do relatório de avaliação SLA (vigilância) - Cemitério dos Prazeres	≤ 5	≤ 3	Mensagem de correio eletrónico de envio do relatório à DGCCE
Colaborar na boa gestão dos recursos financeiros (DAEAC\DAE)	N.º médio de dias úteis de entrega à DGCCE do relatório de avaliação SLA (limpeza) - Laboratório de Bromatologia	≤ 5	≤ 3	Mensagem de correio eletrónico de envio do relatório à DGCCE
Colaborar na boa gestão dos recursos financeiros (DAEAC\DAE)	N.º médio de dias úteis de entrega à DGCCE do relatório de avaliação SLA (limpeza) - Laboratório de Metrologia	≤ 5	≤ 3	Mensagem de correio eletrónico de envio do relatório à DGCCE
Colaborar na boa gestão dos recursos financeiros (DAEAC\DAE)	N.º médio de dias úteis de entrega à DGCCE do relatório de avaliação SLA (vigilância) - Laboratório de Bromatologia (Posto Sanitário da Encarnação)	≤ 5	≤ 3	Mensagem de correio eletrónico de envio do relatório à DGCCE
Colaborar na boa gestão dos recursos financeiros	N.º médio de dias úteis de entrega à DGCCE do	≤ 5	≤ 3	Mensagem de correio eletrónico de envio do

<b>Objetivo/Atividade</b>	<b>Indicador</b>	<b>Meta</b>	<b>Superação</b>	<b>Fonte de verificação</b>
(DAEAC\DGPFMSA)	relatório de avaliação SLA (limpeza) - Espaço Monsanto e Gabinetes Técnicos			relatório à DGCCE
Colaborar na boa gestão dos recursos financeiros (DAEAC\DGPFMSA)	N.º médio de dias úteis de entrega à DGCCE do relatório de avaliação SLA (vigilância) - Centro de Interpretação de Monsanto (CIM)	≤ 5	≤ 3	Mensagem de correio eletrónico de envio do relatório à DGCCE
Colaborar na boa gestão dos recursos financeiros (DAEAC\DGPFMSA)	N.º médio de dias úteis de entrega à DGCCE do relatório de avaliação SLA (vigilância) - Espaço Monsanto (Gabinetes Técnicos)	≤ 5	≤ 3	Mensagem de correio eletrónico de envio do relatório à DGCCE
Colaborar na boa gestão dos recursos financeiros (DEV - NGPFM)	N.º médio de dias úteis de entrega à DGCCE do relatório de avaliação SLA (limpeza) - Instalações Sanitárias Áreas Recreativas e de Lazer do PFM	≤ 5	≤ 3	Mensagem de correio eletrónico de envio do relatório à DGCCE
Colaborar na boa gestão dos recursos financeiros (DEV - NGPFM)	N.º médio de dias úteis de entrega à DGCCE do relatório de avaliação SLA (limpeza) - Parque Recreativo do Alto da Serafina (PRAS)	≤ 5	≤ 3	Mensagem de correio eletrónico de envio do relatório à DGCCE
Colaborar na boa gestão dos recursos financeiros (DEV - NGPFM)	N.º médio de dias úteis de entrega à DGCCE do relatório de avaliação SLA (limpeza) - Parque Recreativo do Alvito (PRAL)	≤ 5	≤ 3	Mensagem de correio eletrónico de envio do relatório à DGCCE
Colaborar na boa gestão dos recursos financeiros (DEV - NGPFM)	N.º médio de dias úteis de entrega à DGCCE do relatório de avaliação SLA (vigilância) - Edifício Panorâmico PFM	≤ 5	≤ 3	Mensagem de correio eletrónico de envio do relatório à DGCCE
Colaborar na boa gestão dos recursos financeiros	N.º médio de dias úteis de entrega à DGCCE do	≤ 5	≤ 3	Mensagem de correio eletrónico de envio do

<b>Objetivo/Atividade</b>	<b>Indicador</b>	<b>Meta</b>	<b>Superação</b>	<b>Fonte de verificação</b>
(DEV - NGPFM)	relatório de avaliação SLA (limpeza) - Centro Recuperação Animais Silvestres de Lisboa (LX CRAS)			relatório à DGCCE
Colaborar na boa gestão dos recursos financeiros (DEV - NGPFM)	N.º médio de dias úteis de entrega à DGCCE do relatório de avaliação SLA (vigilância) - Centro de Recuperação de Animais Silvestres de Lisboa (LX CRAS)	≤ 5	≤ 3	Mensagem de correio eletrónico de envio do relatório à DGCCE
Colaborar na boa gestão dos recursos financeiros (DEVIDMREV)	N.º médio de dias úteis de entrega à DGCCE do relatório de avaliação SLA (limpeza) - Estufa Fria de Lisboa	≤ 5	≤ 3	Mensagem de correio eletrónico de envio do relatório à DGCCE
Colaborar na boa gestão dos recursos financeiros (DEVIDMREV)	N.º médio de dias úteis de entrega à DGCCE do relatório de avaliação SLA (limpeza) - Estufa Fria de Lisboa (Centro Interpretação)	≤ 5	≤ 3	Mensagem de correio eletrónico de envio do relatório à DGCCE
Colaborar na boa gestão dos recursos financeiros (DEVIDMREV)	N.º médio de dias úteis de entrega à DGCCE do relatório de avaliação SLA (limpeza) - Instalações Sanitárias do Parque Eduardo VII	≤ 5	≤ 3	Mensagem de correio eletrónico de envio do relatório à DGCCE
Colaborar na boa gestão dos recursos financeiros (DEVIDMREV)	N.º médio de dias úteis de entrega à DGCCE do relatório de avaliação SLA (vigilância) - Estufa Fria	≤ 5	≤ 3	Mensagem de correio eletrónico de envio do relatório à DGCCE
Colaborar na boa gestão dos recursos financeiros (DEVIDMREV)	N.º médio de dias úteis de entrega à DGCCE do relatório de avaliação SLA (vigilância) - Jardim do Torel (Miradouro do Torel)	≤ 5	≤ 3	Mensagem de correio eletrónico de envio do relatório à DGCCE
Colaborar na boa gestão dos recursos financeiros (DMAEVCE\DGC)	N.º médio de dias úteis de entrega à DGCCE do relatório de avaliação	≤ 5	≤ 3	Mensagem de correio eletrónico de envio do relatório à DGCCE

Objetivo/Atividade	Indicador	Meta	Superação	Fonte de verificação
	SLA (limpeza) - Cemitério da Ajuda			
Colaborar na boa gestão dos recursos humanos (NMI, GPEV, QPO, SAA, CAL, DGC, DAEAC, DAE, DGPFMSA, DEV, DPCEV, DMREV)	Taxa de cumprimento da Agenda Administrativa da DMAEVCE na área relativa ao NGRH	≥ 80%	100%	Ficheiro de registo de entrega das ocorrências

## Atividades operacionais

### DMAEVCE – Núcleo de Apoio à Direção

Objetivo/Atividade	Indicador	Meta	Superação	Fonte de verificação
Construir e expandir os corredores verdes	Data de aprovação do Projeto de Execução da Passagem Pedonal Naturalizada sobre a Av. Almirante Gago Coutinho, junto à Rotunda do Relógio	31-05-2020	30-04-2020	Informação de submissão do projeto a aprovação dos serviços municipais competentes
Garantir a elaboração de projetos	Data de aprovação do Projeto de Arquitectura e Especialidades dos Balneários da Quinta Pedagógica dos Olivais	28-02-2020	31-01-2020	Informação de submissão do projeto a aprovação dos serviços municipais competentes
Garantir a elaboração de projetos	Data de aprovação do Projeto de Arquitectura Paisagista e Especialidades da Requalificação do Separador Central da Rua Joaquim António de Aguiar	30-04-2020	31-03-2020	Informação de submissão do projeto a aprovação dos serviços municipais competentes

## DMAEVCE – Gabinete de Projeto da Estrutura Verde

Objetivo/Atividade	Indicador	Meta/Valor de Referência	Superação	Fonte de verificação
Construir e consolidar a estrutura verde	Data de aprovação do Estudo Prévio do Parque Infantil Inclusivo/Adaptado (OP)	30-06-2020	29-05-2020	Informação ou mensagem de correio electrónico de submissão do projeto a aprovação superior
Construir e consolidar a estrutura verde	Data de aprovação do Projeto de Execução da Pista Ciclável Estação de Campolide - Bairro de Campolide	30-06-2020	29-05-2020	Informação ou mensagem de correio electrónico de submissão do projeto a aprovação superior
Construir e consolidar a estrutura verde	Data de aprovação do Projeto de Execução da Requalificação do Corredor Verde Central - Jardim da Amnistia Internacional - Ligação à Quinta José Pinto	31-12-2020	30-11-2020	Informação ou mensagem de correio electrónico de submissão do projeto a aprovação superior
Construir e consolidar a estrutura verde	Data de aprovação do Projeto de Execução do Parque Ativo do Parque das Nações	30-06-2020	29-05-2020	Informação ou mensagem de correio electrónico de submissão do projeto a aprovação superior
Construir e consolidar a estrutura verde	Data de aprovação do Projeto de Execução do Parque Hortícola de Campo de Ourique	31-12-2020	30-11-2020	Informação ou mensagem de correio electrónico de submissão do projeto a aprovação superior
Construir e consolidar a estrutura verde	Data de aprovação do Projeto de Recuperação do Jardim da Torre de Belém	31-12-2020	30-11-2020	Informação ou mensagem de correio electrónico de submissão do projeto a aprovação superior
Construir e consolidar a estrutura verde	Data de aprovação do Projeto de Recuperação do Parque Urbano do Rio Seco Fases I e II	31-12-2020	30-11-2020	Informação ou mensagem de correio electrónico de submissão do projeto a aprovação superior

## DMAEVCE – Gabinete de Projeto da Estrutura Verde

Objetivo/Atividade	Indicador	Meta/Valor de Referência	Superação	Fonte de verificação
Construir e consolidar a estrutura verde	Data de aprovação do Projeto de Requalificação da Envolvente da Rua Adelino Nunes (OP)	30-06-2020	29-05-2020	Informação ou mensagem de correio electrónico de submissão do projeto a aprovação superior
Construir e consolidar a estrutura verde	Data de aprovação Projeto de Execução do Parque Hortícola Quinta do Beirão	30-06-2020	29-05-2020	Informação ou mensagem de correio electrónico de submissão do projeto a aprovação superior
Construir e consolidar a estrutura verde	Taxa de participação nas reuniões de acompanhamento das obras executadas no âmbito da Capital Verde Europeia	90%	95%	Ata da reunião de obra, para a qual a fiscalização tenha convocado o projetista
Construir e expandir os corredores verdes	Data de aprovação do Projeto de execução da Instalação de Vegetação no Âmbito do Programa 1 Árvore em cada Esquina - Vários Locais – 2.ª Fase	31-12-2020	30-11-2020	Informação ou mensagem decorreio electrónico de submissão do projeto a aprovação superior
Construir e expandir os corredores verdes	Data de aprovação do Projeto de Execução do Projeto de Instalação de Bebedouros – 2.ª Fase	31-12-2020	30-11-2020	Informação ou mensagem decorreio electrónico de submissão do projeto a aprovação superior
Construir e expandir os corredores verdes	Data de conclusão dos levantamentos topográficos correspondentes às áreas em fase de Projeto	31-12-2020	15-12-2020	Data da mensagem de correio electrónico de remessa do Levantamento Topográfico

## DMAEVCE – Quinta Pedagógica dos Olivais

Objetivo/Atividade	Indicador	Meta/Valor de Referência	Superação	Fonte de verificação
Colaborar na boa gestão dos recursos financeiros	N.º médio de dias úteis de entrega à DGCCE do relatório de avaliação SLA (limpeza) - Quinta Pedagógica	≤ 5	≤ 3	Mensagem de correio eletrónico de envio do relatório à DGCCE
Colaborar na boa gestão dos recursos financeiros	N.º médio de dias úteis de entrega à DGCCE do relatório de avaliação SLA (vigilância) - Quinta Pedagógica	≤ 5	≤ 3	Mensagem de correio eletrónico de envio do relatório à DGCCE
Garantir a Gestão da Quinta Pedagógica dos Olivais	N.º de kg de feno/palha para animais de quinta	30 000	não aplicável	\\olisipo.net\cm\DMAEVCE\qpo\qpoindicadores\Gestão Corrente_Alimentacao Animal_AS.xls
Garantir a Gestão da Quinta Pedagógica dos Olivais	N.º de kg de ração para animais de quinta	15 000	não aplicável	\\olisipo.net\cm\DMAEVCE\qpo\qpoindicadores\Gestão Corrente_Alimentacao Animal_AS.xls
Garantir a Gestão da Quinta Pedagógica dos Olivais	N.º de m3 de água consumida na QPO	≤ 10 000	≤ 9 500	\\olisipo.net\cm\DMAEVCE\qpo\qpoindicadores\ConsumosAgua QPO.xls
Garantir a Gestão da Quinta Pedagógica dos Olivais	N.º de visitantes global da QPO	≥ 130 000	≥ 130 001	\\olisipo.net\cm\DMAEVCE\qpo\qpoindicadores\IndicadoresAtividades.xls
Garantir a Gestão da Quinta Pedagógica dos Olivais	Produção agrícola da Horta e Pomar da QPO (Kg de fruta e legumes por mês)	≥ 500	≥ 750	\\olisipo.net\cm\DMAEVCE\qpo\qpoindicadores\Ahortaemnumeros.xls
Participar no Programa Estágio	N.º de estagiários presentes na QPO por mês (cálculo do valor médio mensal)	1	não aplicável	\\olisipo.net\cm\DMAEVCE\qpo\qpoindicadores\Colaboradores.a ccbd
Participar no Programa Estágio	N.º de horas realizadas no âmbito de estágio curricular em contexto de trabalho	≥ 2 000	≥ 2 001	\\olisipo.net\cm\DMAEVCE\qpo\qpoindicadores\Colaboradores.a ccbd

## DMAEVCE – Quinta Pedagógica dos Olivais

Objetivo/Atividade	Indicador	Meta/Valor de Referência	Superação	Fonte de verificação
Participar no Programa Municipal de Voluntariado	N.º de horas realizadas	≥ 1 000	≥ 1 001	\\olisipo.net\cm\DMAEVCE\qpo\qpoindicadores\Colaboradores.aacdb
Participar no Programa Municipal de Voluntariado	N.º de voluntários presentes na QPO por mês (cálculo do valor médio mensal)	1	não aplicável	\\olisipo.net\cm\DMAEVCE\qpo\qpoindicadores\Colaboradores.aacdb
Participar no Programa Municipal de Voluntariado	Nº de processos de voluntariado iniciados na QPO (valor mensal de processos iniciados e cálculo do somatório anual)	10	não aplicável	\\olisipo.net\cm\DMAEVCE\qpo\qpoindicadores\Colaboradores.aacdb
Promover dinâmicas para a melhoria dos serviços prestados e da imagem institucional	N.º de visitas/ano ao website da QPO	≥ 120 000	≥ 144 000	http://quintapedagogica.cm-lisboa.pt/
Promover dinâmicas para a melhoria dos serviços prestados e da imagem institucional	N.º de visualizações da página Facebook QPO (incrementos mensais)	≥ 10 000	≥ 10 001	http://www.facebook.com/Quinta.Pedagogica.dos.Olivais
Promover dinâmicas para a melhoria dos serviços prestados e da imagem institucional	N.º total de likes Facebook QPO (incrementos mensais)	≥ 500	≥ 501	http://www.facebook.com/Quinta.Pedagogica.dos.Olivais
Promover dinâmicas para a melhoria dos serviços prestados e da imagem institucional	Taxa de resposta escrita a comentários, sugestões e pedidos de Informação relativos ao funcionamento da QPO (percentagem do total)	≥ 95%	≥ 96%	Mensagens de correio eletrónico de e para quinta.pedagogica@cm-lisboa.pt
Promover dinâmicas para a melhoria dos serviços prestados e da imagem institucional	Valor médio do nível de satisfação dos docentes responsáveis por marcação no Programa Escola (escala 1-4)	≥ 2,75	≥ 2,76	\\olisipo.net\cm\DMAEVCE\qpo\qpoindicadores\IndicadoresAtividades.xls
Promover e consolidar comportamentos ambientalmente	Percentagem de atividades realizados por estabelecimentos de	≥ 50%	≥ 51%	APP LisboaVERDE Programa Integrado de Educação para a



## DMAEVCE – Quinta Pedagógica dos Olivais

Objetivo/Atividade	Indicador	Meta/Valor de Referência	Superação	Fonte de verificação
responsáveis	ensino da rede pública do total de atividades realizadas na QPO (n.º rede pública/n.º total)			Sustentabilidade
Promover e consolidar comportamentos ambientalmente responsáveis	Data de envio da proposta de Programa de atividades pedagógicas para o ano letivo 2020/2021 ao DM	30-06-2020	31-05-2020	Protocolo de envio
Promover e consolidar comportamentos ambientalmente responsáveis	N.º de ações lúdico-pedagógicas realizadas no pomar da Quinta Pedagógica	≥ 100	≥ 101	APP LisboaVERDE Programa Integrado de Educação para a Sustentabilidade
Promover e consolidar comportamentos ambientalmente responsáveis	N.º de alunos do 1.º ciclo do ensino básico participantes nas atividades do PE promovido pela QPO e disponibilizadas no PIES	≥ 9 000	≥ 9 001	APP LisboaVERDE Programa Integrado de Educação para a Sustentabilidade
Promover e consolidar comportamentos ambientalmente responsáveis	N.º de alunos do 2.º ciclo do ensino básico participantes nas atividades do PE promovido pela QPO e disponibilizadas no PIES	≥ 1 000	≥ 1 001	APP LisboaVERDE Programa Integrado de Educação para a Sustentabilidade
Promover e consolidar comportamentos ambientalmente responsáveis	N.º de alunos do 3.º ciclo do ensino básico participantes nas atividades do PE promovido pela QPO e disponibilizadas no PIES	≥ 100	≥ 101	APP LisboaVERDE Programa Integrado de Educação para a Sustentabilidade
Promover e consolidar comportamentos ambientalmente responsáveis	N.º de alunos do EE participantes nas atividades do PE promovido pela QPO e disponibilizadas no PIES	≥ 350	≥ 351	APP LisboaVERDE Programa Integrado de Educação para a Sustentabilidade
Promover e consolidar comportamentos ambientalmente responsáveis	N.º de alunos do ensino pré-escolar participantes nas atividades do PE promovido pela QPO e	≥ 8 000	≥ 8 001	APP LisboaVERDE Programa Integrado de Educação para a Sustentabilidade

## DMAEVCE – Quinta Pedagógica dos Olivais

Objetivo/Atividade	Indicador	Meta/Valor de Referência	Superação	Fonte de verificação
	disponibilizadas no PIES			
Promover e consolidar comportamentos ambientalmente responsáveis	N.º de atividades realizadas na QPO no âmbito do PE e disponibilizadas no PIES	≥ 1 000	≥ 1 001	APP LisboaVERDE Programa Integrado de Educação para a Sustentabilidade
Promover e consolidar comportamentos ambientalmente responsáveis	N.º de atividades realizadas na QPO no âmbito do PS e disponibilizadas no PIES	≥ 40	≥ 41	APP LisboaVERDE Programa Integrado de Educação para a Sustentabilidade
Promover e consolidar comportamentos ambientalmente responsáveis	N.º de atividades realizadas na QPO para o 1.º ciclo do ensino básico no âmbito do PE e disponibilizadas no PIES	≥ 400	≥ 401	APP LisboaVERDE Programa Integrado de Educação para a Sustentabilidade
Promover e consolidar comportamentos ambientalmente responsáveis	N.º de atividades realizadas na QPO para o 2.º ciclo do ensino básico no âmbito do PE e disponibilizadas no PIES	≥ 60	≥ 61	APP LisboaVERDE Programa Integrado de Educação para a Sustentabilidade
Promover e consolidar comportamentos ambientalmente responsáveis	N.º de atividades realizadas na QPO para o 3.º ciclo do ensino básico no âmbito do PE e disponibilizadas no PIES	≥ 5	≥ 6	APP LisboaVERDE Programa Integrado de Educação para a Sustentabilidade
Promover e consolidar comportamentos ambientalmente responsáveis	N.º de atividades realizadas na QPO para o Pré-escolar no âmbito do PE e disponibilizadas no PIES	≥ 450	≥ 451	APP LisboaVERDE Programa Integrado de Educação para a Sustentabilidade
Promover e consolidar comportamentos ambientalmente responsáveis	N.º de atividades realizadas na QPO para participantes do EE no âmbito do PE e disponibilizadas no PIES	≥ 30	≥ 31	APP LisboaVERDE Programa Integrado de Educação para a Sustentabilidade
Promover e consolidar comportamentos ambientalmente responsáveis	N.º de entidades participantes nas atividades do PE	500	não aplicável	APP LisboaVERDE Programa Integrado de Educação para a

## DMAEVCE – Quinta Pedagógica dos Olivais

Objetivo/Atividade	Indicador	Meta/Valor de Referência	Superação	Fonte de verificação
responsáveis	promovido pela QPO e disponibilizado no PIES			Sustentabilidade
Promover e consolidar comportamentos ambientalmente responsáveis	N.º de entidades participantes nas atividades do PS promovido pela QPO e disponibilizado no PIES	10	não aplicável	APP LisboaVERDE Programa Integrado de Educação para a Sustentabilidade
Promover e consolidar comportamentos ambientalmente responsáveis	N.º de participantes seniores nas atividades do PS promovido pela QPO e disponibilizadas no PIES	≥ 800	≥ 801	APP LisboaVERDE Programa Integrado de Educação para a Sustentabilidade
Promover e consolidar comportamentos ambientalmente responsáveis	N.º potencial de atividades do PE e PS realizáveis na QPO. Capacidade mensal instalada (5*Nºdias uteis mês)+(4*Nºdias uteis mês)	≥ 1 100	≥ 1 101	olisipo.net\cm\DMAEVCE\qpo\qpoindicadores\NO_mensal_semanal_Qtª_Pedagogica.xls
Promover e consolidar comportamentos ambientalmente responsáveis	N.º total de atividades realizadas no âmbito do Programa Família promovido pela QPO	≥ 50	≥ 51	APP LisboaVERDE Programa Integrado de Educação para a Sustentabilidade
Promover e consolidar comportamentos ambientalmente responsáveis	N.º total de participantes no Programa Escola promovido pela QPO	≥ 20 000	≥ 20 001	APP LisboaVERDE Programa Integrado de Educação para a Sustentabilidade
Promover e consolidar comportamentos ambientalmente responsáveis	N.º total de participantes no Programa Família promovido pela QPO	≥ 700	≥ 701	APP LisboaVERDE Programa Integrado de Educação para a Sustentabilidade
Promover parcerias institucionais no âmbito da responsabilidade social	N.º de estágios iniciados na QPO (valor mensal de estágios iniciados e cálculo de somatório anual)	10	não aplicável	olisipo.net\cm\DMAEVCE\qpo\qpoindicadores\Colaboradores.aacdb
Promover parcerias institucionais no âmbito da responsabilidade social	N.º de horas realizadas no âmbito de cumprimento de medida judicial ou tutelar	500	não aplicável	olisipo.net\cm\DMAEVCE\qpo\qpoindicadores\Colaboradores.aacdb

## DMAEVCE – Quinta Pedagógica dos Olivais

Objetivo/Atividade	Indicador	Meta/Valor de Referência	Superação	Fonte de verificação
	educativa (Direção Geral da Reinserção Social e Serviços Prisionais)			
Promover parcerias institucionais no âmbito da responsabilidade social	N.º de horas realizadas por jovens com deficiência, em contexto de trabalho	800	não aplicável	\\olisipo.net\cm\DMAEVCE\qpo\qpoindicadores\Colaboradores.aacdb
Promover parcerias institucionais no âmbito da responsabilidade social	N.º de indivíduos presentes na QPO em cumprimento de medida judicial ou tutelar educativa (Direção Geral da Reinserção Social e Serviços Prisionais) por mês. (Cálculo do valor médio mensal)	1	não aplicável	\\olisipo.net\cm\DMAEVCE\qpo\qpoindicadores\Colaboradores.aacdb
Promover parcerias institucionais no âmbito da responsabilidade social	N.º de jovens integrados em ASU presentes na QPO por mês (cálculo do valor médio mensal)	1	não aplicável	\\olisipo.net\cm\DMAEVCE\qpo\qpoindicadores\Colaboradores.aacdb
Promover parcerias institucionais no âmbito da responsabilidade social	N.º de processos de ASU iniciados na QPO (valor mensal de processos iniciados e cálculo do somatório anual <sup>1</sup> )	5	não aplicável	\\olisipo.net\cm\DMAEVCE\qpo\qpoindicadores\Colaboradores.aacdb
Promover parcerias institucionais no âmbito da responsabilidade social	N.º de processos de medida judicial ou tutelar educativa (Direção Geral da Reinserção Social e Serviços Prisionais) iniciados na QPO (valor mensal de processos iniciados e cálculo do somatório anual <sup>1</sup> )	10	não aplicável	\\olisipo.net\cm\DMAEVCE\qpo\qpoindicadores\Colaboradores.aacdb

## Casa dos Animais de Lisboa (Divisão)

Objetivo/Atividade	Indicador	Meta/Valor de Referência	Superação	Fonte de verificação
<b>Atividade solicitada por parte interessada</b>				
Assegurar condições de bem-estar animal	N.º de animais de outras espécies assistidos por médico veterinário (consultas, exames, tratamentos)	81	não aplicável	Aplicação «GestPet»
Assegurar condições de bem-estar animal	N.º de canídeos adotados	160	não aplicável	Aplicação «GestPet»
Assegurar condições de bem-estar animal	N.º de canídeos assistidos por médico veterinário (consultas, exames, tratamentos)	5 494	não aplicável	Aplicação «GestPet»
Assegurar condições de bem-estar animal	N.º de canídeos identificados eletronicamente no Posto Móvel de Vacinação e no Centro de Recolha Oficial	448	não aplicável	Ficheiro Excel «Vacinação I»
Assegurar condições de bem-estar animal	N.º de canídeos rececionados vivos no Centro de Recolha Oficial	81	não aplicável	Aplicação «GestPet»
Assegurar condições de bem-estar animal	N.º de canídeos vacinados no Posto Móvel de Vacinação e no Centro de Recolha Oficial	473	não aplicável	Ficheiro Excel «Vacinação I»
Assegurar condições de bem-estar animal	N.º de felídeos adotados	187	não aplicável	Aplicação «GestPet»
Assegurar condições de bem-estar animal	N.º de felídeos assistidos por médico veterinário (consultas, exames, tratamentos)	6 101	não aplicável	Aplicação «GestPet»
Assegurar condições de bem-estar animal	N.º de felídeos capturados	943	não aplicável	Aplicação «LxSolicitações» e Mapa diário de atividade
Assegurar condições de bem-estar animal	N.º de felídeos identificados eletronicamente no	10	não aplicável	Ficheiro Excel «Vacinação I»

## Casa dos Animais de Lisboa (Divisão)

Objetivo/Atividade	Indicador	Meta/Valor de Referência	Superação	Fonte de verificação
	Posto Móvel de Vacinação e no Centro de Recolha Oficial			
Assegurar condições de bem-estar animal	N.º de felídeos rececionados vivos no Centro de Recolha Oficial	76	não aplicável	Aplicação «GestPet»
Assegurar condições de bem-estar animal	N.º de observações realizadas por médico veterinário em 24 horas após entrada na CAL	657	não aplicável	Ficha do animal
Assegurar condições de bem-estar animal	N.º de animais de outras espécies rececionados vivos no Centro de Recolha Oficial	15	não aplicável	Aplicação «GestPet»
Assegurar condições de bem-estar animal	N.º total de observações realizadas por médico veterinário	657	não aplicável	Ficha do animal
Promover o Programa Municipal de Voluntariado	N.º de horas anual de trabalho voluntário na sociabilização de animais	4 189	não aplicável	Ficheiro Excel «Registo presenças e dados estatísticos»
Salvaguardar a saúde pública	N.º de animais de outras espécies rececionados mortos no Centro de Recolha Oficial	50	não aplicável	Aplicação «LxSolicitações» e Mapa diário de atividade
Salvaguardar a saúde pública	N.º de cadáveres de animais incinerados	3 997	não aplicável	Ficheiro Excel «Incineração»
Salvaguardar a saúde pública	N.º de canídeos rececionados mortos no Centro de Recolha Oficial	354	não aplicável	Aplicação «LxSolicitações» e Mapa diário de atividade
Salvaguardar a saúde pública	N.º de canídeos recolhidos mortos	152	não aplicável	Aplicação «LxSolicitações» e Mapa diário de atividade
Salvaguardar a saúde pública	N.º de felídeos rececionados mortos no Centro de Recolha Oficial	377	não aplicável	Aplicação «LxSolicitações» e Mapa diário de atividade

### Casa dos Animais de Lisboa (Divisão)

Objetivo/Atividade	Indicador	Meta/Valor de Referência	Superação	Fonte de verificação
Salvaguardar a saúde pública	N.º de felídeos recolhidos mortos	533	não aplicável	Aplicação «LxSolicitações» e Mapa diário de atividade
Salvaguardar a saúde pública	N.º de animais de outras espécies recolhidos mortos	308	não aplicável	Aplicação «LxSolicitações» e Mapa diário de atividade

### Divisão de Gestão Cemiterial

Objetivo/Atividade	Indicador	Meta/Valor de Referência	Superação	Fonte de verificação
<b>Atividade planeada</b>				
Promover o Turismo Cemiterial	Data de inauguração do Núcleo de exposição permanente do Cemitério dos Prazeres	01-12- 2020	02-11- 2020	www.cm-lisboa.pt (notícias)
Promover o Turismo Cemiterial	Data de inauguração do Núcleo de exposição temporária "A Botânica nos cemitérios"	31-07-2020	30-06-2020	www.cm-lisboa.pt (notícias)
Reabilitar o espaço público dos cemitérios	Data de aprovação do projeto de execução da empreitada de construção do edifício de pessoal do Cemitério dos Prazeres	15-07-2020	15-06-2020	Despacho de Aprovação
Reabilitar o espaço público dos cemitérios	Data de aprovação do projeto de execução da empreitada de recuperação de pavimentos - Prazeres Zona 1 (Acordo Quadro)	30-06-2020	31-05-2020	Despacho de Aprovação
Reabilitar o espaço público dos cemitérios	Data de aprovação do projeto de execução da empreitada de recuperação de	31-05-2020	30-04-2020	Despacho de Aprovação

## Divisão de Gestão Cemiterial

Objetivo/Atividade	Indicador	Meta/Valor de Referência	Superação	Fonte de verificação
	pavimentos - Alto de S. João Zona 1 (Acordo Quadro)			
Reabilitar o espaço público dos cemitérios	Data de aprovação do projeto de execução da empreitada de recuperação de jazigos a cargo da Câmara	31-03-2020	28-02-2020	Despacho de Aprovação
Reabilitar o espaço público dos cemitérios	Data de conclusão da empreitada de remodelação da rede de águas do edifício polivalente do Cemitério do Alto de S. João	30-04-2020	31-03-2020	Auto de recepção provisória
Reabilitar o espaço público dos cemitérios	Data de publicitação do procedimento de aquisição do projeto de execução para edifício de balneários, arquivo e sala de abertura de chumbos o cemitério dos Olivais	30-04-2020	31-03-2020	Relatório do Fluxo de Procedimento
Reabilitar o espaço público dos cemitérios	Data de publicitação do procedimento de aquisição do projeto de execução para edifício remodelação de serviços administrativos, refeitório e balneários do Cemitério do Lumiar	30-06-2020	31-05-2020	Relatório do Fluxo de Procedimento
Reabilitar o espaço público dos cemitérios	Data de publicitação do procedimento de aquisição do projeto de redes de águas para o cemitério dos Olivais	30-04-2020	31-03-2020	Relatório do Fluxo de Procedimento
Reabilitar o espaço público dos cemitérios	Data de publicitação do procedimento de aquisição do projeto de redes de águas para o	31-03-2020	28-02-2020	Relatório do Fluxo de Procedimento



## Divisão de Gestão Cemiterial

Objetivo/Atividade	Indicador	Meta/Valor de Referência	Superação	Fonte de verificação
	cemitério do Lumiar			
Reabilitar o espaço público dos cemitérios	Taxa de execução da empreitada da casa de pessoal do cemitério de Benfica	≥ 10%	≥ 30%	Aplicação «SAP»
Reabilitar o espaço público dos cemitérios	Taxa de execução da empreitada da casa de pessoal do cemitério dos Prazeres	≥ 10%	≥ 30%	Aplicação «SAP»
Reabilitar o espaço público dos cemitérios	Taxa de execução da empreitada de construção de Edifício para abertura de Chumbos no cemitério do Alto de S. João (meta em função da taxa de execução financeira)	≥ 10%	≥ 20%	Aplicação «SAP»
Reabilitar o espaço público dos cemitérios	Taxa de execução da empreitada de recuperação do Muro exterior do cemitério de Benfica (meta em função da taxa de execução financeira)	≥ 70%	100%	Aplicação «SAP»
<b>Atividade solicitada por parte interessada</b>				
Garantir a gestão administrativa dos cemitérios municipais	N.º de autorizações para entrada de viaturas	36	não aplicável	Aplicação «Gescor»
Garantir a gestão administrativa dos cemitérios municipais	N.º de averbamentos realizados em documentos de titularidade de concessões de construções particulares nos	172	não aplicável	Aplicação «Anubis»
Garantir a gestão administrativa dos cemitérios municipais	N.º de Licenças emitidas para obras e beneficiações em construções funerárias	1 308	não aplicável	Aplicação «Anubis»

## Divisão de Gestão Cemiterial

Objetivo/Atividade	Indicador	Meta/Valor de Referência	Superação	Fonte de verificação
Garantir a gestão administrativa dos cemitérios municipais	N.º de mudanças de interessados em compartimentos municipais	317	não aplicável	Aplicação «Gescor»
Garantir a gestão administrativa dos cemitérios municipais	N.º de outros pedidos sujeitos a despacho	79	não aplicável	Aplicação «Gescor»
Garantir a gestão administrativa dos cemitérios municipais	N.º de pesquisa de restos mortais	6	não aplicável	Aplicação «Gescor»
Garantir a gestão administrativa dos cemitérios municipais	N.º de segundas vias de Título ou Alvará emitidas para titularidade de concessões de construções particulares nos cemitérios	44	não aplicável	Aplicação «Anubis»
Garantir a gestão administrativa dos cemitérios municipais	N.º de Títulos ou Alvarás emitidos para titularidade de concessões de construções particulares nos cemitérios	54	não aplicável	Aplicação «Anubis»
Promover o Turismo Cemiterial	N.º de participantes em visitas por solicitação	≥ 360	≥ 520	Folha de registo de presenças
Promover o Turismo Cemiterial	N.º de visitas por solicitação	≥ 54	≥ 62	Folha de registo de presenças
Satisfazer a demanda mortuária	N.º de cremações corpos	2 785	não aplicável	Aplicação «Anubis»
Satisfazer a demanda mortuária	N.º de cremações ossadas	897	não aplicável	Aplicação «Anubis»
Satisfazer a demanda mortuária	N.º de exumações	1 270	não aplicável	Aplicação «Anubis»
Satisfazer a demanda mortuária	N.º de inumações	1 839	não aplicável	Aplicação «Anubis»
Satisfazer a demanda mortuária	N.º de trasladações	155	não aplicável	Aplicação «Anubis»

## Departamento de Ambiente, Energia e Alterações Climáticas

### Divisão de Ambiente e Energia

Objetivo/Atividade	Indicador	Meta/Valor de Referência	Superação	Fonte de verificação
<b>Atividade planeada</b>				
Promover a qualidade do meio recetor, controlando a qualidade das descargas ribeirinhas	N.º de amostras analisadas de colheitas nas descargas no estuário <sup>12</sup>	≥ 10	≥ 11	Relatório de Ensaio
Promover a qualidade do meio recetor, monitorizando os efluentes com características domésticas	N.º de amostras analisadas de colheitas na fito-ETAR do Centro de Interpretação de Monsanto	≥ 10	≥ 11	Relatório de Ensaio
Promover a qualidade do meio recetor, monitorizando os efluentes radioactivos drenados para a rede de saneamento	N.º de amostras analisadas de colheitas na rede de saneamento e nas ETAR de Lisboa para controlo da radioatividade artificial	≥ 30	≥ 31	Relatório de Ensaio emitido pelo LMAA do CTN / Fatura conferida
Promover a qualidade do meio recetor, monitorizando os efluentes de águas residuais urbanas	N.º de amostras analisadas de colheitas para monitorizar o funcionamento das ETAR de Lisboa	≥ 30	≥ 31	Relatório de Ensaio
<b>Atividade solicitada por parte interessada</b>				
Garantir a aplicação do Regulamento Geral do Ruído no âmbito das competências da Câmara Municipal de Lisboa	N.º de licenças emitidas para atividades ruidosas de carácter temporário	1 000	não aplicável	Aplicação «GERRE»
Garantir a aplicação do Regulamento Geral do Ruído no âmbito das competências da Câmara Municipal de Lisboa	N.º de limitadores instalados em atividades temporárias	10	não aplicável	Aplicação «Gescor»
Garantir a aplicação do Regulamento Geral do Ruído no âmbito das competências da Câmara	N.º de processos de reclamação sobre atividades ruidosas permanentes para	10	não aplicável	Aplicação «GIC»

<sup>12</sup> Correspondentes às descargas das bacias de Alcântara, Beirolas e Chelas) e a outras descargas de coletores pluviais

## Divisão de Ambiente e Energia

Objetivo/Atividade	Indicador	Meta/Valor de Referência	Superação	Fonte de verificação
Municipal de Lisboa	contraordenação			
Garantir a aplicação do Regulamento Geral do Ruído no âmbito das competências da Câmara Municipal de Lisboa	N.º de processos de reclamação/pedidos de intervenção sobre ruído (atividades permanentes e temporárias) arquivados sem contraordenação	300	não aplicável	Aplicação «Gescor»
Garantir a aplicação do Regulamento Geral do Ruído no âmbito das competências da Câmara Municipal de Lisboa	N.º de processos entrados de reclamação/pedidos de intervenção/alteração de horário sobre atividades permanentes	250	não aplicável	Aplicação «Gescor»
Garantir a aplicação do Regulamento para Lançamento de Efluentes Industriais na Rede de Coletores de Lisboa	N.º médio de dias para análise FI (formulário da instalação)	≤ 5	≤ 4	Aplicação «Gescor»
Garantir a aplicação do Regulamento para Lançamento de Efluentes Industriais na Rede de Coletores de Lisboa	N.º médio de dias para decisão sobre Modelo A	≤ 5	≤ 4	Aplicação «Gescor»
Garantir a aplicação do Regulamento para Lançamento de Efluentes Industriais na Rede de Coletores de Lisboa	N.º médio de dias para decisão sobre Modelo B	≤ 5	≤ 4	Aplicação «Gescor»
Garantir o Controlo Metrológico Legal (CML - Câmara Municipal de Lisboa Despacho IPQ n.º 19/1995, de 14 de março, com anexo atualizado de 8 de junho de 2011)	Taxa de execução da verificação de Contadores de tempo	≥ 75%	≥ 76%	Relatório SAP, módulo «controlo metrológico»
Garantir o Controlo Metrológico Legal (CML - Câmara Municipal de Lisboa Despacho IPQ n.º	Taxa de execução da verificação de instrumentos	≥ 75%	≥ 76%	Relatório SAP, módulo «controlo metrológico»

## Divisão de Ambiente e Energia

Objetivo/Atividade	Indicador	Meta/Valor de Referência	Superação	Fonte de verificação
19/1995, de 14 de março, com anexo atualizado de 8 de junho de 2011)				
Garantir o Controlo Metrológico Legal (CML - Câmara Municipal de Lisboa Despacho IPQ n.º 19/1995, de 14 de março, com anexo atualizado de 8 de junho de 2011)	Taxa de execução da verificação de Parcómetros	≥ 75%	≥ 76%	Relatório SAP, módulo «controlo metrológico»
Garantir o Controlo Metrológico Legal (CML - Câmara Municipal de Lisboa Despacho IPQ n.º 19/1995, de 14 de março, com anexo atualizado de 8 de junho de 2011)	Taxa de satisfação dos pedidos de verificação de Taxímetros	≥ 50%	≥ 51%	Relatório SAP, módulo «controlo metrológico»
Monitorizar a qualidade alimentar e higiossanitária em refeitórios municipais e outros estabelecimentos de gestão municipal	N.º de amostras analisadas para o controlo da qualidade alimentar e higiossanitária nos refeitórios municipais e nos estabelecimentos de ensino sob gestão municipal	≥ 200	≥ 251	Relatório de Ensaio
Monitorizar a qualidade de águas de consumo, recreio, rega, ornamentais, nascentes, superficiais, subterrâneas e residuais tratadas	N.º de amostras analisadas para o controlo da qualidade de águas	≥ 200	≥ 201	Relatório de Ensaio

## Divisão de Gestão do Parque Florestal de Monsanto e de Sensibilização Ambiental

Objetivo/Atividade	Indicador	Meta/Valor de Referência	Superação	Fonte de verificação
<b>Atividade planeada</b>				
Divulgar documentação no âmbito da sensibilização e educação ambiental	N.º de produções e divulgações de publicações	≥ 35	≥ 36	Base de dados da Divisão ou Plataforma para a gestão das inscrições e da atividade (no âmbito do PIES)
Garantir a comunicação Institucional	N.º de comunicações enviadas para divulgação nos canais institucionais sobre a atividade da Divisão	≥ 12	≥ 13	Base de dados da Divisão ou Plataforma para a gestão das inscrições e da atividade (no âmbito do PIES)
Participar no Programa Municipal de Voluntariado	N.º de oficinas de participação e ações de voluntariado ambiental realizadas com entidades externas e público em geral	≥ 10	≥ 11	Base de dados da Divisão ou Plataforma para a gestão das inscrições e da atividade (no âmbito do PIES)
Planear e gerir de forma sustentável o Parque Florestal de Monsanto e respetivas estruturas	N.º de amostragens de monitorização da qualidade da água e efluente em equipamentos do PFM	≥ 22	≥ 23	Base de dados da Divisão ou Plataforma para a gestão das inscrições e da atividade (no âmbito do PIES)
Promover e consolidar comportamentos ambientalmente responsáveis	N.º de atividades culturais, lúdicas e desportivas, com carácter pedagógico, para o público em geral	≥ 9	≥ 10	Base de dados da Divisão ou Plataforma para a gestão das inscrições e da atividade (no âmbito do PIES)
Promover e consolidar comportamentos ambientalmente responsáveis	N.º de atividades lúdico/pedagógicas realizadas no programa de 2020 para seniores e pessoas com necessidades especiais	≥ 6	≥ 7	Base de dados da Divisão ou Plataforma para a gestão das inscrições e da atividade (no âmbito do PIES)
Promover e consolidar comportamentos ambientalmente responsáveis	N.º de atividades realizadas na Estrutura Verde, incluindo Sapal/Foz do Rio	≥ 63	≥ 64	Plataforma para a gestão das inscrições e da atividade (no âmbito do PIES)

## Divisão de Gestão do Parque Florestal de Monsanto e de Sensibilização Ambiental

Objetivo/Atividade	Indicador	Meta/Valor de Referência	Superação	Fonte de verificação
	Trancão e áreas adjacentes, no âmbito da oferta educativa dirigida à comunidade escolar			
Promover e consolidar comportamentos ambientalmente responsáveis	N.º de atividades realizadas no programa para os estabelecimentos de ensino da educação pré-escolar e 1.º ciclo do ensino básico	≥ 80	≥ 81	Plataforma para a gestão das inscrições e da atividade (no âmbito do PIES)
Promover e consolidar comportamentos ambientalmente responsáveis	N.º de atividades realizadas no programa para os estabelecimentos de ensino do 2.º e 3.º ciclos do ensino básico	≥ 55	≥ 56	Plataforma para a gestão das inscrições e da atividade (no âmbito do PIES)
Promover e consolidar comportamentos ambientalmente responsáveis	N.º de atividades realizadas no programa para os estabelecimentos de ensino secundário e superior	≥ 2	≥ 3	Plataforma para a gestão das inscrições e da atividade (no âmbito do PIES)
Promover e consolidar comportamentos ambientalmente responsáveis	N.º de cidadãos participantes em ações de voluntariado promovidas pela CML	1 250	1 251	Lista de participantes
Promover e consolidar comportamentos ambientalmente responsáveis	N.º de entidades participantes em atividades culturais e lúdicas, com carácter pedagógico, para seniores e pessoas com necessidades especiais	≥ 7	≥ 8	Base de dados da Divisão ou Plataforma para a gestão das inscrições e da atividade (no âmbito do PIES)
Promover e consolidar comportamentos ambientalmente responsáveis	N.º de estabelecimentos de ensino participantes no programa para os estabelecimentos de ensino da educação pré-escolar e 1.º ciclo do	≥ 40	≥ 41	Plataforma para a gestão das inscrições e da atividade (no âmbito do PIES)

## Divisão de Gestão do Parque Florestal de Monsanto e de Sensibilização Ambiental

Objetivo/Atividade	Indicador	Meta/Valor de Referência	Superação	Fonte de verificação
	ensino básico			
Promover e consolidar comportamentos ambientalmente responsáveis	N.º de estabelecimentos de ensino participantes no programa para os estabelecimentos de ensino do 2.º e 3.º ciclos do ensino básico	≥ 15	≥ 16	Plataforma para a gestão das inscrições e da atividade (no âmbito do PIES)
Promover e consolidar comportamentos ambientalmente responsáveis	N.º de estabelecimentos de ensino participantes no programa para os estabelecimentos de ensino secundário e superior	≥ 2	≥ 3	Plataforma para a gestão das inscrições e da atividade (no âmbito do PIES)
Promover e consolidar comportamentos ambientalmente responsáveis	N.º de passeios pedagógicos realizados a bordo da embarcação Esperança	≥ 20	≥ 21	Base de dados da Divisão ou Plataforma para a gestão das inscrições e da atividade (no âmbito do PIES)
Promover e consolidar comportamentos ambientalmente responsáveis	N.º de visitas a locais de interesse paisagístico e histórico	≥ 4	≥ 5	Base de dados da Divisão ou Plataforma para a gestão das inscrições e da atividade (no âmbito do PIES)
Promover e consolidar comportamentos ambientalmente responsáveis	N.º de visitas e percursos, acompanhados e comentados, realizadas na Estrutura Verde, incluindo Sapal/Foz do Rio Trancão e áreas adjacentes, com exclusão do PFM	≥ 30	≥ 31	Base de dados da Divisão ou Plataforma para a gestão das inscrições e da atividade (no âmbito do PIES)
Promover e consolidar comportamentos ambientalmente responsáveis	N.º de visitas e percursos, acompanhados e comentados, iniciados ou realizadas no Parque Florestal de Monsanto	≥ 46	≥ 47	Base de dados da Divisão ou Plataforma para a gestão das inscrições e da atividade (no âmbito do PIES)



## Divisão de Gestão do Parque Florestal de Monsanto e de Sensibilização Ambiental

Objetivo/Atividade	Indicador	Meta/Valor de Referência	Superação	Fonte de verificação
Promover e consolidar comportamentos ambientalmente responsáveis	N.º total de materiais gráficos e soluções de design produzidos	≥ 15	≥ 16	Base de dados da Divisão ou Plataforma para a gestão das inscrições e da atividade (no âmbito do PIES)
<b>Atividade solicitada por parte interessada</b>				
Planear e gerir de forma sustentável o Parque Florestal de Monsanto e respetivas estruturas	N.º de pedidos de ocupação (aluguer/licenciamento) de espaços do CIM e/ou área adjacente	≥ 30	≥ 31	Base de dados da Divisão ou Plataforma para a gestão das inscrições e da atividade (no âmbito do PIES)
Promover dinâmicas para a melhoria dos serviços prestados e da imagem institucional	N.º de respostas de conforto e encaminhamento interno dos emails rececionados pela DGPFMSA respondidos em 24 horas	não aplicável	não aplicável	Mensagem de correio eletrónico
Promover dinâmicas para a melhoria dos serviços prestados e da imagem institucional	N.º de respostas de conforto e encaminhamento interno dos emails rececionados pela DGPFMSA respondidos em 48 horas	não aplicável	não aplicável	Mensagem de correio eletrónico
Promover dinâmicas para a melhoria dos serviços prestados e da imagem institucional	N.º total de emails rececionados pela DGPFMSA	não aplicável	não aplicável	Mensagem de correio eletrónico
Promover e consolidar comportamentos ambientalmente responsáveis	N.º árvores e arbustos plantados em ações de voluntariado promovidas pela CML dirigidas ao público geral	não aplicável	não aplicável	Lista de participantes
Promover e consolidar comportamentos ambientalmente responsáveis	N.º de apoios de carácter logístico ou cedência de espaços, à organização de eventos de outros serviços	≥ 6	≥ 7	Base de dados da Divisão ou Plataforma para a gestão das inscrições e da atividade (no âmbito

## Divisão de Gestão do Parque Florestal de Monsanto e de Sensibilização Ambiental

Objetivo/Atividade	Indicador	Meta/Valor de Referência	Superação	Fonte de verificação
	municipalizados e entidades externas			do PIES)
Promover e consolidar comportamentos ambientalmente responsáveis	N.º de colaborações na organização e participação em eventos sob gestão de outros serviços municipais ou entidades externas	≥ 6	≥ 7	Base de dados da Divisão ou Plataforma para a gestão das inscrições e da atividade (no âmbito do PIES)

## Departamento de Estrutura Verde

### Núcleo de Apoio à Estrutura Verde

Objetivo/Atividade	Indicador	Meta/Valor de Referência		Fonte de verificação
<b>Atividade planeada</b>				
Promover dinâmicas para a melhoria dos serviços prestados e da imagem institucional	N.º de dias para a conclusão da elaboração do orçamento do DEV para o ano seguinte após recepção de email do Diretor do DEV (dias)	≤ 15	≤ 10	Mensagem de correio eletrónico de resposta ao Diretor do DEV

### Núcleo de Elementos de Água

Objetivo/Atividade	Indicador	Meta/Valor de Referência	Superação	Fonte de verificação
<b>Atividade planeada</b>				
Promover a gestão eficiente dos recursos naturais	N.º de m3 de água consumida nos elementos de água sob gestão do DEV - Chapinheiro - Caminho das Pedreiras	≤ 4 020,98	≤ 3 395,98	Registos de leitura dos contadores
Promover a gestão eficiente dos recursos naturais	N.º de m3 de água consumida nos elementos de água sob gestão do DEV - Lago - Miradouro de Montes Claros - Est. do Outeiro/Est. Montes Claros	≤ 21 009,52	≤ 17 521,04	Registos de leitura dos contadores
Promover a gestão eficiente dos recursos naturais	N.º de m3 de água consumida nos elementos de água sob gestão do DEV - Lago do Monumento aos Heróis do Ultramar	≤ 18 761,60	≤ 16 107,31	Registos de leitura dos contadores
Promover a gestão eficiente dos recursos naturais	N.º de m3 de água consumida nos elementos de água sob gestão do DEV - Lago Hidráulico no Passeio de Ulisses Parque das	≤ 10 041,95	≤ 9 661,68	Registos de leitura dos contadores

## Núcleo de Elementos de Água

Objetivo/Atividade	Indicador	Meta/Valor de Referência	Superação	Fonte de verificação
	Nações			
Promover a gestão eficiente dos recursos naturais	N.º de m3 de água consumida nos elementos de água sob gestão do DEV - P. Recreativo Serafina - Lago do Parque Infantil	≤ 2 315,95	≤ 2 463,99	Registos de leitura dos contadores
Promover as atividades de manutenção dos elementos de água sob gestão do Núcleo de Elementos de Água e fora do Acordo Quadro para os Elementos de Água	Taxa de execução das intervenções de manutenção planeadas	≥ 70%	≥ 80%	Planeamento Semanal

## DEV – Núcleo de Gestão do Parque Florestal de Monsanto

Objetivo/Atividade	Indicador	Meta/Valor de Referência	Superação	Fonte de verificação
Planear e gerir de forma sustentável o Parque Florestal de Monsanto e respetivas estruturas	Data de conclusão da obra para recuperação da portaria do Edifício Panorâmico	31-10-2020	31-09-2020	Auto de receção provisória
Planear e gerir de forma sustentável o Parque Florestal de Monsanto e respetivas estruturas	Data de conclusão das obras de reabilitação da Quinta da PIMENTEIRA – Concessão (edifícios E1, E2, V4 e infraestruturas)	30-04-2020	31-03-2020	Cópia contratos com a EPAL e EDP
Planear e gerir de forma sustentável o Parque Florestal de Monsanto e respetivas estruturas	N.º de pedidos de ocupação Outdoor do Parque Florestal de Monsanto (parques merendas; filmagens; atividades de carácter desportivo)	≥ 120	≥ 150	Z:\lolisipo.net\cml\dm aevce\dev\ngpfm\Arnaldo Teixeira\Ocupações_Licenciamentos\Calendario ocupações_PFM 2019.xlsx
Planear e gerir de forma sustentável o Parque	N.º de registos anual de monitorização dos	24	24	Z:\lolisipo.net\cml\dm aevce\dev\ngpfm\Elsa

## DEV – Núcleo de Gestão do Parque Florestal de Monsanto

Objetivo/Atividade	Indicador	Meta/Valor de Referência	Superação	Fonte de verificação
Florestal de Monsanto e respetivas estruturas	consumos de água e eletricidade			Teixeira\ÁGUA\CONTAGENS
Planear e gerir de forma sustentável o Parque Florestal de Monsanto e respetivas estruturas	N.º de verificações da manutenção do Parque Recreativo do Alto da Serafina com apreciação favorável	12	12	Z:\olisipo.net\cml\dm aevce\dev\ngpfm\ROSA RODRIGUES «2015_2020_Rosa_Planeamento trabalhos»
Planear e gerir de forma sustentável o Parque Florestal de Monsanto e respetivas estruturas	N.º de verificações da manutenção do Parque Recreativo do Alvito com apreciação favorável	12	12	Z:\olisipo.net\cml\dm aevce\dev\ngpfm\ROSA RODRIGUES «2015_2020_Rosa_Planeamento trabalhos»
Planear e gerir de forma sustentável o Parque Florestal de Monsanto e respetivas estruturas	N.º de verificações da manutenção dos circuitos de manutenção com apreciação favorável	12	12	Z:\olisipo.net\cml\dm aevce\dev\ngpfm\Arnaldo Teixeira\Circuitos de Manutenção\Manutenção
<b>Atividade solicitada por parte interessada</b>				
Gerir o Centro de Reabilitação de Animais Silvestres (CRAS)	N.º de animais em recuperação	não aplicável	não aplicável	«Ficha do Animal» Arquivo LxCRAS
Gerir o Centro de Reabilitação de Animais Silvestres (CRAS)	N.º de animais libertados	não aplicável	não aplicável	«Ficha do Animal» Arquivo LxCRAS
Gerir o Centro de Reabilitação de Animais Silvestres (CRAS)	N.º de atividades realizadas pelo LxCRAS	não aplicável	não aplicável	Z:\NGPFM\LxCRAS\Bases dados e Educação Ambiental «LxCRAS Educação Ambiental 2018»
Gerir o Centro de Reabilitação de Animais Silvestres (CRAS)	N.º de entradas	não aplicável	não aplicável	«Ficha do Animal» Arquivo LxCRAS

## Núcleo de Hortas Urbanas e Concessões

Objetivo/Atividade	Indicador	Meta/Valor de Referência	Superação	Fonte de verificação
<b>Atividade planeada</b>				
Gerir as concessões na Estrutura Verde	N.º de concessões	40	40	Contrato em vigor
Gerir as concessões na Estrutura Verde	N.º de monitorizações do pagamento da renda	40	40	Aplicação «SAP»
Gerir as concessões na Estrutura Verde	N.º de vistorias para verificação da conformidade da exploração com o Caderno de Encargos	≥ 102	≥ 125	Ficha de verificação
Gerir as concessões na Estrutura Verde	Taxa da regularização das inconformidades da exploração com o Caderno de Encargos	≥ 75	≥ 95	Ficha de verificação
Gerir as concessões na Estrutura Verde	Taxa de cumprimento das notificações por atraso no pagamento da renda	100%	100%	Aplicação «SAP»
Promover a gestão sustentável dos espaços verdes sob gestão municipal	N.º atual de talhões atribuídos nas Hortas Urbanas	769	802	Declaração de Precariedade
Promover a gestão sustentável dos espaços verdes sob gestão municipal	N.º de ações de fiscalização para verificação do cumprimento das Normas de Acesso e Utilização das Hortas Urbanas	≥ 6 152	≥ 7 690	Ficha de verificação
Promover a gestão sustentável dos espaços verdes sob gestão municipal	N.º de intervenções de manutenção/melhoria nos Parques Hortícolas	≥ 250	≥ 300	Informação ou mensagem de correio eletrónico
Promover a gestão sustentável dos espaços verdes sob gestão municipal	Taxa da regularização das inconformidades da exploração com as Normas de Acesso e	≥ 90%	≥ 100%	Mensagem de correio eletrónico, aplicação «Gescor», Ficheiro excel:

### Núcleo de Hortas Urbanas e Concessões

Objetivo/Atividade	Indicador	Meta/Valor de Referência	Superação	Fonte de verificação
	Utilização das Hortas Urbanas			\\olisipo\cml\VEREAC AO\GVJSF\3_FISCAL IZACÃO

### DEV – Núcleo de Informação Geográfica

Objetivo/Atividade	Indicador	Meta/Valor de Referência	Superação	Fonte de verificação
<b>Atividade planeada</b>				
Apoiar as Juntas de Freguesia nas áreas de competência do DEV/NIG	Taxa de respostas emitidas no prazo de cinco (5) dias úteis após a solicitação	≥ 80%	≥ 90%	Ficheiro Excel: \\olisipo.net\cml\DMA EVCE\DEV\NIG\Pedi dos_ao_NIG\Pedidos _ao_NIG.xlsx
Manter atualizada a informação das áreas da competência da DMAEVCE na plataforma SGPI	Taxa de execução dos registos no prazo de dois (2) dias úteis após a solicitação	≥ 70%	≥ 80%	Ficheiro excel: \\olisipo.net\cml\DMA EVCE\DEV\NIG\Pedi dos_ao_NIG\Pedidos _ao_NIG.xlsx
Organizar, normalizar e atualizar o cadastro municipal no servidor de dados georreferenciados da CML	N.º de espaços verdes estruturantes com dados relativo ao Mobiliário urbano actualizados	≥ 2	≥ 3	Layers: CML.L3MU_AMBIE_ PAPELEIRAS_PT; CML.L3MU_UTIL_BA NCOS_PT; CML.L3MU_UTIL_BE BEDOUROS_PT; CML.L3MU_UTIL_ME SAS_PT
Organizar, normalizar e atualizar o cadastro municipal no servidor de dados georreferenciados da CML	Taxa de atualização dos Elementos de Água dos espaços verdes estruturantes <sup>13</sup>	≥ 70%	≥ 80%	Layer no servidor de dados georreferenciados da CML: CML.L3AP_PAGUA_ PONTOSAGUA_PT

<sup>13</sup> (n.º de elementos de água atualizados/n.º de elementos de água da lista dos espaços verdes estruturantes \*100)

## DEV – Núcleo de Informação Geográfica

Objetivo/Atividade	Indicador	Meta/Valor de Referência	Superação	Fonte de verificação
Organizar, normalizar e atualizar o cadastro municipal no servidor de dados georreferenciados da CML	Taxa de atualização dos Parques Caninos dos espaços verdes estruturantes <sup>14</sup>	≥ 90%	≥ 95%	Layer no servidor de dados georreferenciados da CML: AMB_URB.L3EP_PARKUES_CANINOS_PL
Organizar, normalizar e atualizar o cadastro municipal no servidor de dados georreferenciados da CML	Taxa de atualização dos Parques Fitness <sup>15</sup> dos espaços verdes estruturantes	≥ 80%	≥ 90%	Layer no servidor de dados georreferenciados da CML: CML.L3MU_LAZER_EQUIPGINARLIVRE_PT
Organizar, normalizar e atualizar o cadastro municipal no servidor de dados georreferenciados da CML	Taxa de atualização dos Parques Infantis dos espaços verdes estruturantes <sup>16</sup>	≥ 80%	≥ 90%	Layer no servidor de dados georreferenciados da CML: CML.L3MU_LAZER_PARQUEINFANTIL_PL
Organizar, normalizar e atualizar o cadastro municipal no servidor de dados georreferenciados da CML	Taxa de atualização dos Parques Radicais e de Lazer dos espaços verdes estruturantes <sup>17</sup>	≥ 80%	≥ 90%	Layer no servidor de dados georreferenciados da CML: CML.L3EP_PUB_LAZER_PRADICAL_PT
Organizar, normalizar e atualizar o cadastro municipal no servidor de dados georreferenciados da CML	Taxa de execução dos registos relativos a Espaços Verdes no prazo de cinco (5) dias úteis após a solicitação	≥ 80%	≥ 90%	Layer no servidor de dados georreferenciados da CML: AMB_URB.L2EV_ESPACOS_VERDES_T

<sup>14</sup> (n.º de parques caninos atualizados/n.º de parques caninos da lista de espaços dos espaços verdes estruturantes \*100)

<sup>15</sup> (n.º de Parques Fitness/n.º de Parques *Fitness* da lista dos espaços verdes estruturantes \*100)

<sup>16</sup> (n.º de parques infantis atualizados/n.º de parques infantis da lista de dos espaços verdes estruturantes \*100)

<sup>17</sup> (n.º de Parques Radicais e de Lazer atualizados/n.º de Parques Radicais e de Lazer da lista dos espaços verdes estruturantes \*100)



## DEV – Núcleo de Informação Geográfica

Objetivo/Atividade	Indicador	Meta/Valor de Referência	Superação	Fonte de verificação
				OTAL_PL
Preparar documentos nas áreas de competência do DEV/NIG de apoio à tomada de decisão	Taxa de respostas emitidas no prazo de cinco (5) dias úteis após a solicitação	≥ 90%	≥ 95%	Ficheiro Excel: \\olisipo.net\cml\DMA EVCE\DEV\NIG\Pedi dos_ao_NIG\Pedidos _ao_NIG.xlsx

## Divisão de Projeto e Construção da Estrutura Verde

Objetivo/Atividade	Indicador	Meta/Valor de Referência	Superação	Fonte de verificação
<b>Atividade planeada</b>				
Assegurar condições de bem-estar animal	Data de conclusão da empreitada de construção de 10 Parques Caninos (4 Lotes)	30-06-2020	15-06-2020	Auto de Receção Provisória
Assegurar condições de bem-estar animal	Data do contrato da empreitada de ampliação da Casa dos Animais de Lisboa	30-09-2020	15-09-2020	Contrato da empreitada
Construir e consolidar a estrutura verde	Data de conclusão da Empreitada de Construção do Arruamento ao Lado da Escola Básica de São Vicente de Freitas	30-09-2019	30-08-2019	Auto de Receção Provisória
Construir e consolidar a estrutura verde	Data do contrato da empreitada de Construção do Jardim dos Professores	30-09-2020	15-09-2020	Contrato da empreitada
Construir e consolidar a estrutura verde	Data do contrato da empreitada de remodelação dos canteiros junto ao Mosteiro dos Jerónimos	30-09-2020	30-08-2020	Contrato da empreitada
Construir e consolidar a estrutura verde	Data do contrato da empreitada de	30-06-2020	15-06-2020	Contrato da empreitada

## Divisão de Projeto e Construção da Estrutura Verde

Objetivo/Atividade	Indicador	Meta/Valor de Referência	Superação	Fonte de verificação
	Construção do Acesso Norte à Quinta do Conde d'Arcos			
Construir e consolidar a estrutura verde	Data do contrato da empreitada de Expansão do Parque Urbano do Vale Fundão - Fase 3	30-09-2020	15-09-2020	Contrato da empreitada
Construir e consolidar a estrutura verde	Data do contrato da empreitada de Recuperação da Casa das Bombas do Jardim do Campo Grande Sul	30-10-2020	15-10-2020	Contrato da empreitada
Construir e consolidar a estrutura verde	Data do contrato da empreitada de recuperação da Casa do Jardim da Estrela	30-11-2020	30-10-2020	Contrato da empreitada
Construir e consolidar a estrutura verde	Data do contrato da Empreitada de Remodelação da Entrada Nascente do Jardim da Cerca da Graça	30-08-2020	15-08-2020	Contrato da empreitada
Construir e expandir os corredores verdes	Data de publicitação do procedimento para a Empreitada de Construção da Ponte sobre o Rio Trancão	30-06-2020	15-06-2020	Relatório do Fluxo de Procedimento
Garantir a instalação, gestão e manutenção de equipamentos lúdico desportivos nos espaços verdes da Estrutura Verde Municipal	Data de conclusão da Empreitada de construção do Parque Infantil do Bairro da Horta Nova	31-12-2020	15-12-2020	Auto de Receção Provisória
Garantir a instalação, gestão e manutenção de equipamentos lúdico desportivos nos espaços verdes da Estrutura Verde Municipal	Data de conclusão da Empreitada de construção do Parque Infantil do Bairro do Condado	28-02-2020	15-02-2020	Auto de Receção Provisória
Garantir a instalação,	Data do contrato da	30-09-2020	15-09-2020	Contrato da

## Divisão de Projeto e Construção da Estrutura Verde

Objetivo/Atividade	Indicador	Meta/Valor de Referência	Superação	Fonte de verificação
gestão e manutenção de equipamentos lúdico desportivos nos espaços verdes da Estrutura Verde Municipal	empreitada de Construção do Parque Ativo do Vale do Silêncio			empreitada
Garantir a instalação, gestão e manutenção de equipamentos lúdico desportivos nos espaços verdes da Estrutura Verde Municipal	Data do contrato da empreitada de Construção do Parque Intergeracional do Bairro Horizonte	30-10-2020	15-10-2020	Contrato da empreitada
Planear e gerir de forma sustentável o Parque Florestal de Monsanto e respetivas estruturas	Data de conclusão da Empreitada de Construção do Viaduto Ciclo-Pedonal da Cruz das Oliveiras	30-05-2020	30-04-2020	Auto de Receção Provisória
Planear e gerir de forma sustentável o Parque Florestal de Monsanto e respetivas estruturas	Data de receção da informação de abertura do procedimento para a Empreitada de Construção do Parque de Estacionamento do Penedo pelo Departamento de Gestão de Empreitadas e Segurança	28-02-2020	15-02-2020	Aplicação «Gescor»
Planear e gerir de forma sustentável o Parque Florestal de Monsanto e respetivas estruturas	Data do contrato da empreitada de Reabilitação da Casa de Função N5 no PFM	30-09-2020	15-09-2020	Contrato da empreitada
Planear e gerir de forma sustentável o Parque Florestal de Monsanto e respetivas estruturas	Data do contrato da empreitada de Reabilitação da Casa de Função S1 no PFM	30-09-2020	15-09-2020	Contrato da empreitada
Promover as obras de conservação e restauro dos elementos de água existentes nos espaços verdes da Estrutura Verde Municipal	Data do contrato da Empreitada de Reabilitação do Elementos de Água da Alameda Roentgen	30-09-2020	15-09-2020	Contrato da empreitada

### Divisão de Projeto e Construção da Estrutura Verde

Objetivo/Atividade	Indicador	Meta/Valor de Referência	Superação	Fonte de verificação
Promover as obras de conservação e restauro dos elementos de água existentes nos espaços verdes da Estrutura Verde Municipal	Data do contrato da Empreitada de Reabilitação do Lago Tejo da Av. da Liberdade	30-09-2020	15-09-2020	Contrato da empreitada

### Divisão de Manutenção e Requalificação da Estrutura Verde

Objetivo/Atividade	Indicador	Meta/Valor de Referência	Superação	Fonte de verificação
<b>Atividade planeada</b>				
Garantir a manutenção integrada dos espaços verdes da Estrutura Verde Municipal, incluindo o Parque Florestal do Monsanto e o arvoredo sob gestão municipal	N.º de árvores e arbustos plantados em Espaços Verdes Estruturantes	≥ 19 000	≥ 20 000	Relatório de fiscalização
Garantir a manutenção integrada dos espaços verdes da Estrutura Verde Municipal, incluindo o Parque Florestal do Monsanto e o arvoredo sob gestão municipal	N.º de árvores podadas em arvoredo de arruamento sob gestão municipal	300	não aplicável	Relatório de fiscalização
Garantir a manutenção integrada dos espaços verdes da Estrutura Verde Municipal, incluindo o Parque Florestal do Monsanto e o arvoredo sob gestão municipal	N.º de herbáceas plantadas	25 000	não aplicável	Relatório de fiscalização
Garantir a manutenção integrada dos espaços verdes da Estrutura Verde Municipal, incluindo o Parque Florestal do Monsanto e o arvoredo	Taxa de execução do abate de árvores identificadas para abate em Espaços Verdes Estruturantes	≥ 70%	≥ 80%	Relatório de fiscalização

## Divisão de Manutenção e Requalificação da Estrutura Verde

Objetivo/Atividade	Indicador	Meta/Valor de Referência	Superação	Fonte de verificação
sob gestão municipal				
Gerir estufas e viveiros municipais	N.º de árvores e arbustos fornecidos para espaços estruturantes	10 000	não aplicável	Relatório de saída
Gerir estufas e viveiros municipais	N.º de herbáceas fornecidas para espaços estruturantes	15 000	não aplicável	Relatório de saída
Promover a gestão eficiente dos recursos naturais	N.º de m3 de água consumida nos espaços verdes sob gestão do DEV - Avenida Ribeira das Naus	≤ 3 000	≤ 2 800	Registo de leitura de contadores
Promover a gestão eficiente dos recursos naturais	N.º de m3 de água consumida nos espaços verdes sob gestão do DEV - Jardim da Torre de Belém	≤ 10 500	≤ 10 000	Registo de leitura de contadores
Promover a gestão eficiente dos recursos naturais	N.º de m3 de água consumida nos espaços verdes sob gestão do DEV - Jardim do Campo Grande	≤ 10 500	≤ 10 000	Registo de leitura de contadores
Promover a gestão eficiente dos recursos naturais	N.º de m3 de água consumida nos espaços verdes sob gestão do DEV - Jardins de Campolide	≤ 2 250	≤ 2 000	Registo de leitura de contadores
Promover a gestão eficiente dos recursos naturais	N.º de m3 de água consumida nos espaços verdes sob gestão do DEV - Parque da Belavista	≤ 3 000	≤ 2 800	Registo de leitura de contadores
Promover a gestão eficiente dos recursos naturais	N.º de m3 de água consumida nos espaços verdes sob gestão do DEV - Parque Eduardo VII	≤ 25 000	≤ 20 000	Registo de leitura de contadores
Promover a gestão eficiente dos recursos naturais	N.º de m3 de água consumida nos espaços verdes sob gestão do	≤ 2 000	≤ 1 800	Registo de leitura de contadores

## Divisão de Manutenção e Requalificação da Estrutura Verde

Objetivo/Atividade	Indicador	Meta/Valor de Referência	Superação	Fonte de verificação
	DEV - Praça Afonso Albuquerque			
Promover a gestão eficiente dos recursos naturais	N.º de m3 de água consumida nos espaços verdes sob gestão do DEV - Quinta da Granja	≤ 2 000	≤ 1 800	Registo de leitura de contadores
Promover a gestão eficiente dos recursos naturais	N.º de m3 de água consumida nos espaços verdes sob gestão do DEV - Quinta da Pimenteira	≤ 3 500	≤ 3 000	Registo de leitura de contadores
Promover a gestão eficiente dos recursos naturais	N.º de m3 de água consumida nos espaços verdes sob gestão do DEV - Rua Marquês de Fronteira	≤ 8 000	≤ 7 500	Registo de leitura de contadores
<b>Atividade solicitada por parte interessada</b>				
Garantir a gestão da Estufa Fria	N.º de visitantes à Estufa Fria	80 000	não aplicável	Faturas diárias emitidas pela Estufa Fria
Garantir a gestão da Estufa Fria	Valor da receita de bilheteira da Estufa Fria	140 000 €	não aplicável	Protocolo de envio da Guia Resumo de Faturação à Direção Municipal de Finanças
Gerir estufas e viveiros municipais	N.º de arbustos fornecidos às Juntas de Freguesia	1 500	não aplicável	Relatório de saída
Garantir a manutenção integrada dos espaços verdes da Estrutura Verde Municipal, incluindo o Parque Florestal do Monsanto e o arvoredo sob gestão municipal	Nº de reclamações anuais rececionadas relativas aos espaços verdes sob gestão municipal	≤ 120	≤ 100	Registo Apoio Administrativo
Gerir estufas e viveiros municipais	N.º de arranjos florais	800	não aplicável	Relatório de saída
Gerir estufas e viveiros municipais	N.º de árvores fornecidas às Juntas de Freguesia	20	não aplicável	Relatório de saída

## Divisão de Manutenção e Requalificação da Estrutura Verde

Objetivo/Atividade	Indicador	Meta/Valor de Referência	Superação	Fonte de verificação
Gerir estufas e viveiros municipais	N.º de herbáceas fornecidas às Juntas de Freguesia	600	não aplicável	Relatório de saída
Gerir estufas e viveiros municipais	N.º de ornamentações em espaços municipais	250	não aplicável	Relatório de saída
Gerir estufas e viveiros municipais	N.º de ornamentações por empréstimos	60	não aplicável	Relatório de saída
Gerir estufas e viveiros municipais	N.º de plantas fornecidas para floreiras	1 500	não aplicável	Relatório de saída
Gerir estufas e viveiros municipais	Valor da receita efetiva	3 500€	não aplicável	Guia de faturação
Gerir estufas e viveiros municipais	Valor da receita estimada	350 000€	não aplicável	Autorização de saída
Promover planos setoriais, a implementar transversalmente, relativos ao processo de renovação dos espaços verdes da Estrutura Verde Municipal, nomeadamente, da água, da energia, dos resíduos e da reciclagem incluindo o Programa das Hortas Urbanas, em articulação com a Direção Municipal de Higiene Urbana	Tonelada de resíduo verde resultante da manutenção dos espaços verdes mantidos por meios próprios	600	não aplicável	Mensagem de correio eletrónico da VALORSUL
Realizar atividades pontuais não enquadráveis nas competências da direção municipal	Taxa de realização do n.º de pedidos de intervenção coerciva ou extraordinária	≥ 70%	≥ 80%	Fatura do serviço prestado conferida Ficha de obra fechada

## IV. MEIOS A MOBILIZAR

### RECURSOS HUMANOS

A estrutura global de recursos humanos da DMAEVCE à data de 31 de outubro de 2019 corresponde à que se apresenta no quadro seguinte.

Unidade orgânica/funcional	Dirigente Superior	Dirigente Intermédio	Técnico Superior	Educador de Infância	Informática	Coordenador Técnico	Fiscal Municipal	Assistente Técnico	Assistente Operacional	TOTAL
Direção Municipal (Gabinete do Diretor)	1					1		1	3	6
Núcleo de Apoio à Direção da DMAEVCE			10		2	1				13
Núcleo de Apoio à Gestão			3			1		9	3	16
Núcleo de Gestão de Recursos Humanos			2					1	5	8
Núcleo Jurídico e de Comunicação Institucional			5					1		6
Serviço de Apoio Administrativo da DMAEVCE								3	3	6
Núcleo de Manutenção de Instalações									22	22
Gabinete de Projeto da Estrutura Verde			17				1	9	2	29
Quinta Pedagógica dos Olivais			10	1				5	12	28
Casa dos Animais de Lisboa		1	8					5	39	53
Divisão de Gestão Cemiterial		1	13			7		41	142	204
Departamento do Ambiente, Energia e Alterações Climáticas		1	9					1		11
Divisão do Ambiente e Energia		1	17			1	3	25	2	49
Divisão de Gestão do Parque Florestal de Monsanto e Sensibilização Ambiental		1	12	3				12	8	36
Departamento da Estrutura Verde		1	14					13	32	60
Divisão de Projeto e Construção da Estrutura Verde		1	12				1	3	5	22
Divisão de Manutenção e Requalificação da Estrutura Verde		1	27			1	1	11	196	237
<b>TOTAL</b>	<b>1</b>	<b>8</b>	<b>159</b>	<b>4</b>	<b>2</b>	<b>12</b>	<b>6</b>	<b>140</b>	<b>474</b>	<b>806</b>



## RECURSOS FINANCEIROS

Considerando os objetivos e a concretização das atividades previstas, a DMAEVCE considera necessária, para o ano de 2020, uma verba global de 42.467.615 EUR (Proposta remetida à Direção Municipal de Finanças em 05-10-2020), distribuindo-se pelas categorias Funcionamento e Investimento de acordo com o quadro seguinte.

	Funcionamento	Investimento	Total
<b>DMAEVCE</b>	<b>0 €</b>	<b>7 347 302 €</b>	<b>7 347 302 €</b>
<b>DMAEVCE/DAEAC</b>	<b>35 000 €</b>	<b>5 352 620 €</b>	<b>5 387 620 €</b>
<b>DMAEVCE/DEV</b>	<b>100 219 €</b>	<b>29 632 474 €</b>	<b>29 732 693 €</b>
<b>Total</b>	<b>135 219 €</b>	<b>42 332 396 €</b>	<b>42 467 615 €</b>

## V. NECESSIDADES DE DESENVOLVIMENTO

Considerando as atribuições da DMAEVCE, os objetivos definidos e o perfil de competências e qualificação que se pretende assegurar, os dirigentes e os coordenadores das áreas funcionais identificaram como prioritárias as necessidades de formação indicadas no quadro seguinte.

Área de formação	Curso	Objetivos	Unidade Orgânica	Número de formandos
Acústica	Acústica Ambiental	Dotar os técnicos do LEA dos conhecimentos e aptidões necessárias para o desempenho das suas funções	DMAEVCE/ DAEAC/DAE	12
Desenvolvimento Pessoal	Atendimento ao público	Melhorar a qualidade do atendimento com o munícipe	DMAEVCE - QPO	2
	Atendimento e qualidade na relação com o cidadão	Melhorar a qualidade do atendimento na relação com o cidadão	DMAEVCE/DGC	3
	Equipas motivadas e positivas	Melhorar a relação dentro da equipa	DMAEVCE/DGC	2
	Team building	Fomentar o espírito de equipa, reforçar e desenvolver o conhecimento e coesão entre membros do serviço, corrigir processos, métodos e falhas identificadas na equipa	DMAEVCE/DEV/DPCEV	24
Direito	Administração Pública - Regime Jurídico da Função Pública para Núcleos de Pessoal	Dotar os funcionários de conhecimentos atualizados, teórico / práticos, na área do direito laboral da Administração Pública - Regime Jurídico da Função Pública para Núcleos de Pessoal (Faltas, férias, requerimentos ... e respetivos requerimentos)	DMAEVCE/DGC	4
	Classificação Económica da Despesa	Dotar os formandos de conhecimentos que permitam uma melhoria na análise e aplicação de enquadramentos económicos (Decreto-Lei 26/2002 de 14 de Fevereiro)	DMAEVCE - NAG	4

Área de formação	Curso	Objetivos	Unidade Orgânica	Número de formandos
Direito	Código dos Contratos Públicos: Formação do contrato (Ajuste Direto e Consulta Prévia e Empreitadas)	Dotar os colaboradores de conhecimentos para a utilização do Código dos Contratos Públicos na Formação do Contrato (quer no Ajuste Direto e Consulta Prévia quer nas Empreitadas)	DMAEVCE - NAG	4
	Código dos Contratos Públicos - Execução do contrato de Empreitadas e Obras Públicas	Capacitar os colaboradores de conhecimentos para a utilização do Código dos Contratos Públicos - Execução do contrato de Empreitadas e Obras Públicas	DMAEVCE/DEV/DPCEV	8
	Código dos Contratos Públicos: Formação do contrato - Ajuste Direto e Consulta Prévia	Dotar os colaboradores de conhecimentos para a utilização do Código dos Contratos Públicos - Ajuste Direto e Consulta Prévia	DMAEVCE/DEV/ DMREV	11
	Legislação Ambiental	Enquadramento e Atualização de Legislação Ambiental com vista à aplicação na DMAEVCE	DMAEVCE - NAD	1
	Regime da Responsabilidade Civil Extracontratual do Estado e das demais Entidades Públicas	Formalizar/Atualizar conhecimentos na área do Regime da Responsabilidade Civil Extracontratual do Estado e das demais Entidades Públicas	DMAEVCE - NJCI	2
	Regulamento de atribuição de apoios pelo município de Lisboa	Capacitar os formandos de competências para aplicação do RAAML (Regulamento de Atribuição de Apoios pelo Município de Lisboa) aos pedidos de Apoio que são rececionados na DMAEVCE	DMAEVCE - NAD	1
	Regulamento de taxas municipais	Dotar os formandos de conhecimentos no âmbito do Regulamento de taxas municipais	DMAEVCE/DGC	1
	Floricultura e jardinagem	Fitossanidade em arvoredo em meio urbano	Melhorar os conhecimentos sobre sinais e sintomatologias das principais pragas e doenças no arvoredo de Lisboa - Fitossanidade em arvoredo em meio urbano	DMAEVCE/DEV/ DMREV
Hortas Urbanas		Atualizar conhecimentos sobre Hortas Urbanas	DMAEVCE/DEV	2

Área de formação	Curso	Objetivos	Unidade Orgânica	Número de formandos
Floricultura e jardinagem	Iniciação às Técnicas de jardinagem	Adquirir conhecimentos sobre Iniciação às Técnicas de jardinagem	DMAEVCE/ DAEAC/ DGPFMSA	2
	Programação e Instalação de Sistemas de Rega	Dotar os formandos de conhecimentos de Programação e Instalação de Sistemas de Rega	DMAEVCE/DEV/ DMREV	5
Gestão e Administração	Gestão de Ocorrências	Melhorar e atualizar os conhecimentos necessários para o correto preenchimento de uma ocorrência	DMAEVCE (todas as unidades orgânicas e funcionais)	20
Informática na Ótica do Utilizador	AutoCAD Civil 3 D	Dotar os formandos que permitam a correta utilização do AutoCAD Civil 3D	DMAEVCE - GPEV	1
	AutoCAD Nível 2	Aprofundar os conhecimentos e técnicas em desenho técnico assistido por computador	DMAEVCE - GPEV	3
	Excel Nível 1	Melhorar os conhecimentos informáticos ao nível do Excel Nível 1	DMAEVCE/ DAEAC/ DGPFMSA	1
			DMAEVCE/ DEV-NGPFM	1
			DMAEVCE/DEV/DPCEV	4
	GIMP - GNU Image Manipulation Program	Ficar apto a utilizar o GIMP - GNU Image Manipulation Program	DMAEVCE/ DAEAC/ DGPFMSA	2
	GOPI	Dotar os formandos que permitam a correta utilização do GOPI	DMAEVCE - GPEV	4
	<i>InDesign</i>	Ficar apto a utilizar o <i>InDesign</i>	DMAEVCE/ DAEAC/ DGPFMSA	2
	Inkscape	Melhorar os suportes de comunicação da Casa dos Animais de Lisboa, com uma ferramenta freeware	DMAEVCE/CAL	2
	Power BI	Monitorizar a cidade em termos de indicadores ambientais (ruído, qualidade do ar, qualidade da água, efluentes, clima, metrologia, controle alimentar, resíduos, energia) / Elaborar relatórios dinâmicos / Construir indicadores de desempenho	DMAEVCE/ DAEAC/ DAE	8
	SAP Finanças Receita	Dotar os formandos de conhecimentos que permitam uma melhoria nas pesquisas e execução das tarefas no SAP Finanças	DMAEVCE/DGC	1
DMAEVCE - NAG			1	

Área de formação	Curso	Objetivos	Unidade Orgânica	Número de formandos
Informática na Ótica do Utilizador	SAP Finanças Despesa	Dotar os formandos de conhecimentos que permitam uma melhoria nas pesquisas e execução das tarefas no SAP Finanças (Despesa)	DMAEVCE - NAG	4
	Word Nível 1	Melhorar os conhecimentos informáticos ao nível do Word Nível 1	DMAEVCE/ DAEAC/ DGPFMSA	1
			DMAEVCE/DEV/DPCEV	4
Planeamento urbano e Mapas de Ruído	Cadna-A (Software de modelação de mapas de ruído)	Dotar os técnicos do Laboratório do LEA dos conhecimentos e aptidões necessárias para o desempenho das suas funções	DMAEVCE/ DAEAC/DAE	12
Programação	JAVA e Programação para Web (HTML, CSS, JAVA SCRIPT, AJAX, JQUERY...)	Dotar os formandos de conhecimentos necessários à programação de aplicações destinadas à gestão organizacional e operacional da DMAEVCE	DMAEVCE - NAD	2
Línguas e Literatura Estrangeiras	Inglês (Iniciação)	Dotar o formando de competências na Língua Inglesa	DMAEVCE/CAL	10
	Inglês (Avançado)	Dotar os participantes dos conhecimentos que permitam comunicar fluentemente, dominando as regras de conversação, as estruturas gramaticais e utilizando da melhor forma o vocabulário da língua inglesa	DMAEVCE/DGC	1
			DMAEVCE - NAD	1
			DMAEVCE/ DAEAC/DAE	1
Metalurgia e Metalomecânica	Técnicas de soldadura e eletrossoldadura	Capacitar as equipas operacionais para aplicações de técnicas de soldadura e eletrossoldadura conhecimento de novos equipamentos/materiais	DMAEVCE/DEV/DMREV	2
Microbiologia	Water Quality – Enumeration of Legionella (ISSO 11731:2017)	Implementação de novos métodos e novas valências no Laboratório de Microbiologia do LBA	DMAEVCE/ DAEAC/DAE – Laboratório de Bromatologia e Águas	8
Proteção de Pessoas e Bens	Primeiros Socorros Pediátricos	Obter conhecimentos em primeiros socorros Pediátricos	DMAEVCE/ DAEAC/ DGPFMSA	6
	Implementação de Sistemas de Gestão Integrados: Qualidade, Ambiente, Segurança e Responsabilidade	Implementação de boas Práticas de qualidade e segurança em gestão ambiental - Implementação de Sistemas de Gestão Integrados: Qualidade, Ambiente, Segurança e Responsabilidade Social	DMAEVCE/DEV-NGPFM	1

Área de formação	Curso	Objetivos	Unidade Orgânica	Número de formandos
	Social			
Laboratórios de Microbiologia e Física-Química – Análises laboratoriais	Ensaio de aptidão (ensaio interlaboratoriais)	Avaliar a qualidade dos resultados do LBA e demonstrar competência técnica	DMAEVCE/ DAEAC/DAE - LBA	3
Qualidade	Certificados de calibração	Aprender a interpretar certificados de calibração de equipamentos de laboratório	DMAEVCE/ DAEAC/DAE - LBA	4
	Controlo Metroológico	Acreditação do Laboratório de Metrologia - Atualização Legislativa	DMAEVCE/ DAEAC/DAE	12
Qualidade	Incertezas em medições e ensaios	Acreditação do Laboratório de Metrologia - Incertezas em medições e ensaios	DMAEVCE/ DAEAC/DAE - SM	2
	Requisitos Gerais de Competência para Laboratórios: NP EN ISO/IEC 17025:2018 e Guias IPAC	Dotar os formandos de competências necessárias para trabalhar com a norma	DMAEVCE/ DAEAC/DAE	12
Segurança e Higiene no Trabalho	Equipamentos de Proteção Individual	Aplicar correctamente os procedimentos de utilização, conservação e manutenção de EPI (DL 348/93)	DMAEVCE/DGC	80
	Gestão de resíduos	Sensibilizar para a correcta gestão de resíduos	DMAEVCE/DGC	15
	Higiene e Segurança no trabalho	Aplicar eficazmente as normas de Higiene e Segurança no trabalho	DMAEVCE - QPO	3
	Primeiros Socorros e Suporte Básico de Vida	Dotar os colaboradores da DGC de conhecimentos na área de Primeiros Socorros e Suporte Básico de Vida	DMAEVCE/DGC	21
Técnica	Condução de Tratores e Máquinas Especiais	Habilitar os formandos de formação para a condução de tratores e Máquinas Especiais	DMAEVCE/DEV/ DMREV	2
	Diretiva Máquinas 50/2005	Operar eficazmente as escavadoras (requisito legal Diretiva Máquinas 50/2005)	DMAEVCE/DGC	18
	Ecografia em animais de companhia	Dotar os médicos veterinários de formação que permita a realização de ecografias e a interpretação de resultados	DMAEVCE/CAL	7
	Formação integrada	Enquadramento na DGC, Imagem da	DMAEVCE/DGC	14

Área de formação	Curso	Objetivos	Unidade Orgânica	Número de formandos
	para a DGC	CML, Higiene e segurança, legislação laboral (DGC / DSHS/ DDF)		
Técnica	Gestão e Organização de Oficinas	Melhorar a gestão e organização das pequenas oficinas existentes na DGC	DMAEVCE/DGC	14
	Medicina da Conservação de Animais Silvestres	Implementação de boas Práticas na preservação e cuidados médicos da fauna silvestre	DMAEVCE/DEV-NGPFM	2
	Reabilitação animal e fisioterapia	Dotar os funcionários de competências técnicas para a reabilitação de animais politraumatizados	DMAEVCE/CAL	14
	Sinais comportamentais e manuseamento de animais (Módulo 1: Comportamento animal e avaliação de animais para adoção)	Dotar os funcionários conhecimento que permita, em segurança, manusear os animais e conhecer as características comportamentais dos mesmos	DMAEVCE/CAL	39
	Sinais comportamentais e manuseamento de animais (Módulo 2: Treino básico de animais)	Dotar os funcionários de ferramentas técnicas que permitam o controlo e treino de animais, preparando-os para adoção	DMAEVCE/CAL	32
Trabalho Social e orientação	Acolhimento e orientação de voluntários	Dar a conhecer a importância dos voluntários na instituição, enquadramento legal, direitos e deveres. Promover boas práticas de acolhimento e orientação de voluntários.	DMAEVCE - QPO	6

## VI. MONITORIZAÇÃO E AVALIAÇÃO

Para cumprir integralmente as suas finalidades, o Plano de Atividades (PA) carece de monitorização e avaliação.

O controlo do desempenho ao longo da sua execução para apurar se as unidades orgânicas estão no caminho correto para alcançar os resultados no calendário previsto e, se necessário, reprogramar ações e recursos, suporta-se na recolha de informação relativa ao cumprimento das metas estabelecidas, no registo dos progressos do plano, nos seus problemas e nos sucessos em direção aos objetivos.

O sistema de indicadores de acompanhamento das atividades planeadas, correntes e de suporte permite a monitorização para o reporte periódico.

O Plano de Atividades da DMAEVCE é monitorizado mensalmente.

A avaliação final de resultados, aferindo o grau de cumprimento dos objetivos, efetua-se por comparação dos resultados planeados com os resultados efetivamente alcançados.

Em conformidade com o estabelecido legalmente, são produzidos os relatórios trimestrais sintéticos e o relatório anual de atividades.



## VII. DIVULGAÇÃO

Para que os trabalhadores fiquem informados do que deles se espera, é necessário adotar processos de comunicação eficaz e sem barreiras, que suscitem o seu empenhamento na concretização das ações planeadas.

A divulgação do plano de atividades aos trabalhadores da DMAEVCE é realizada através de:

1. Publicação do PA na página da *intranet* da DMAEVCE;
2. Divulgação por correio eletrónico a todos os trabalhadores da DMAEVCE da publicação na página da *intranet* da DMAEVCE;
3. Afixação dos enunciados da visão, missão, valores e objetivos estratégicos em local visível para os trabalhadores.

A divulgação da publicação da monitorização trimestral do PA e QUAR na página da *intranet* da DMAEVCE é efetuada por correio eletrónico a todos os trabalhadores da DMAEVCE cujo posto de trabalho detenha este serviço. Nos restantes casos, os resultados são transmitidos pela hierarquia em cascata.

## Abreviaturas, acrónimos e siglas

AML – Assembleia Municipal de Lisboa

CAL – Casa dos Animais de Lisboa

CIM – Centro de Interpretação de Monsanto

CML – Câmara Municipal de Lisboa

DAE – Divisão de Ambiente e Energia

DAEAC – Departamento de Ambiente, Energia e Alterações Climáticas

DDF – Departamento de Desenvolvimento e Formação

DEV – Departamento de Estrutura Verde

DGC – Divisão de Gestão Cemiterial

DGCCE – Divisão de Gestão de Contratos Centralizados e Especiais

DGPFMSA – Divisão de Gestão do Parque Florestal de Monsanto e de Sensibilização Ambiental

DGRH – Departamento de Gestão de Recursos Humanos

DM – Diretor Municipal

DMAEVCE – Direção Municipal do Ambiente, Estrutura Verde, Clima e Energia

DMC – Departamento de Marca e Comunicação

DMF – Direção Municipal de Finanças

DMREV – Divisão de Manutenção e Requalificação da Estrutura Verde

DMRH – Direção Municipal de Recursos Humanos

DPCEV – Divisão de Projeto e Construção da Estrutura Verde

EJR – Espaços de jogo e recreio

ETAR – Estação de Tratamento de Águas Residuais

GPEV – Gabinete de Projeto de Estrutura Verde

NAD – Núcleo de Apoio ao Diretor Municipal da DMAEVCE

NAG – Núcleo de Apoio Financeiro da DMAEVCE

NGRH – Núcleo de Gestão de Recursos Humanos da DMAEVCE

PA – Plano de Atividades

PFM – Parque Florestal de Monsanto

PRAL – Parque Recreativo do Alvito

PRAS – Parque Recreativa do Alto da Serafina

QPO – Quinta Pedagógica dos Olivais

QUAR – Quadro de Avaliação e Responsabilização

RH – Recursos Humanos

SIADAP – Sistema Integrado de Gestão e Avaliação do Desempenho na Administração Pública

UERH – Unidades Equivalentes de Recursos Humanos

PÁGINA EM BRANCO

## **Anexo 1 - Quadros de avaliação e responsabilização**

PÁGINA EM BRANCO

**QUADRO DE AVALIAÇÃO E RESPONSABILIZAÇÃO - 2020**

**UO: Direção Municipal do Ambiente, Estrutura Verde, Clima e Energia (DMAEVCE)**

Missão: Definir e implementar estratégias e políticas integradas de ambiente, numa perspetiva de sustentabilidade ambiental e de resiliência aos riscos resultantes das alterações climáticas na cidade de Lisboa.

**Objetivos Estratégicos (OE)**

- OE 1 Posicionar Lisboa como uma cidade verde.
- OE 2 Adaptar Lisboa às alterações climáticas.
- OE 3 Melhorar o ambiente urbano.

Objetivos Operacionais (OO)	OE	Meta	Superação	Resultado	Taxa de Realização	Classificação			Desvio
						Superou	Atingiu	Não atingiu	
<b>EFICÁCIA</b> 40%									
<b>OO 01</b> <b>Peso do objetivo: 20%</b>									
Construir e expandir os corredores verdes	OE1 OE2	Indicador 1 peso 25%	Data da conclusão da empreitada de Construção da Unidade de Projeto da Av. Ceuta no Vale de Alcântara	30-09-2020	15-09-2020				-100%
		Indicador 2 peso 25%	Data da conclusão da empreitada de Construção do Parque Verde da Nova Feira Popular	30-09-2020	15-09-2020				-100%
		Indicador 3 peso 25%	Data do contrato da empreitada da construção da 2.ª Fase da Quinta da Montanha	30-12-2020	15-12-2020				-100%
		Indicador 4 peso 25%	Data de aprovação do Projeto de Execução do Parque Urbano do Vale do Forno	30-04-2020	31-03-2020				-100%
<b>OO 02</b> <b>Peso do objetivo: 20%</b>									
Implementar o Plano de Ação para a Energia Sustentável e Clima	OE2	Indicador 5 peso 100%	Taxa média de realização das Ações do Plano de Ação Local para a Energia Sustentável e Clima, inscritas nos QUAR das UO da DMAEVCE	≥ 75%	≥ 95%				-100%
<b>OO 03</b> <b>Peso do objetivo: 20%</b>									
Implementar o Plano de Ação Local para a Biodiversidade em Lisboa	OE2	Indicador 6 peso 100%	Taxa média de realização das Ações do Plano de Ação Local para a Biodiversidade em Lisboa, inscritas nos QUAR das UO da DMAEVCE	≥ 75%	≥ 95%				-100%
<b>OO 04</b> <b>Peso do objetivo: 20%</b>									
Reabilitar o espaço público dos cemitérios	OE3	Indicador 7 peso 50%	Taxa de execução da empreitada de reconversão do edifício ecuménico de Carnide em Tanatório	≥ 5%	≥ 10%				-100%
		Indicador 8 peso 50%	Data de aprovação do projeto de execução da empreitada de recuperação de pavimentos - Benfica Zona 1 (Acordo Quadro)	30-04-2020	31-03-2020				-100%
<b>OO 05</b> <b>Peso do objetivo: 20%</b>									
Assegurar condições de bem-estar animal	OE3	Indicador 9 peso 50%	N.º de colónias de gatos estabilizadas ao abrigo do Programa CED (captura, esterilização e devolução)	≥ 120	≥ 121				-100%
		Indicador 10 peso 50%	Taxa de observação por médico veterinário em 24 horas após entrada na CAL	≥ 95%	≥ 96%				-100%
<b>EFICIÊNCIA</b> 30%									
<b>OO 06</b> <b>Peso do objetivo: 75%</b>									
Promover a gestão eficiente dos recursos naturais	OE2	Indicador 11 peso 100%	N.º de m3 de água consumida nos espaços verdes e elementos de água sob gestão da DMAEVCE	≤ 376 150	≤ 349 150				-100%
<b>OO 07</b> <b>Peso do objetivo: 25%</b>									
Colaborar na boa gestão dos recursos financeiros (comum a todas as unidades orgânicas)		Indicador 13 peso 40%	N.º médio de dias para liquidação de faturas (responsabilidade comum sempre que aplicável)	≤10	≤5				-100%
		Indicador 13 peso 30%	N.º médio de dias úteis de entrega dos relatórios de avaliação de nível de serviço (contratos centralizados e responsabilidade comum sempre que aplicável)	≤5	≤3				-100%

<b>Indicador 14</b> peso 30%	Taxa de cumprimento do calendário do planeamento e execução orçamental definido (responsabilidade comum sempre que aplicável)		≥80%	100%						-100%
<b>QUALIDADE 30%</b>										
<b>OO 08 Peso do objetivo: 75%</b>										
<b>Promover dinâmicas para a melhoria dos serviços prestados e da imagem institucional</b>	<b>Indicador 15</b> peso 20%	Data do Certificado de Acreditação do Laboratório de Metrologia (referencial normativo NP EN ISO/IEC 17025:2005/AC Maio:2007-pt) para os ensaios de calibração dos instrumentos de pesagem e massas		31-12-2020	15-12-2020					-100%
	<b>Indicador 16</b> peso 20%	Data do Certificado de Acreditação N.º L0651-1 do Laboratório de Estudos Acústicos (NP EN ISO/IEC 17025:2018) para os ensaios acústicos		30-06-2020	15-06-2020					-100%
	<b>Indicador 17</b> peso 20%	Data do Certificado de Sistema de Gestão da Qualidade do Laboratório de Bromatologia e Águas (ISO 9001) emitido na sequência da auditoria de acompanhamento	OE3	28-02-2020	19-02-2020					-100%
	<b>Indicador 18</b> peso 20%	Data do Certificado do FSC para o Parque Florestal de Monsanto (Certificação de Gestão Florestal de acordo com os Princípios e Critérios do Forest Stewardship Council)		30-07-2020	30-06-2020					-100%
	<b>Indicador 19</b> peso 20%	Taxa de cumprimento do tempo de resposta de 10 dias às reclamações dos municípios, exaradas nos Livros de Reclamações da DMAEVCE		≥ 95%	≥ 98%					-100%
<b>OO 9 Peso do objetivo: 25%</b>										
<b>Colaborar na boa gestão de recursos humanos (comum a todas as unidades orgânicas)</b>	<b>Indicador 20</b> peso 50%	Taxa de autorização dos trabalhadores em rede colaborativa face ao total de pedidos submetidos		≥50%	≥70%					-100%
	<b>Indicador 21</b> peso 50%	N.º de documentos do MGOP entregues ao eleito respetivo		4	5					-100%

#### Meios disponíveis

Recursos Humanos	Pontuação	Efetivos Planeados	Pontuação Planeada	Pontuação Executada	Desvio (%)
Dirigentes - Direcção superior	20	1	20		
Dirigentes - Direcção intermédia e Chefes de equipa	16	8	128		
Técnico Superior	12	159	1908		
Enfermeiro	12	0	0		
Educador de Infância	12	4	48		
Especialista de informática	12	1	12		
Coordenador técnico	9	12	108		
Técnico de informática	8	1	8		
Fiscal Municipal	8	6	48		
Assistente Técnico	8	140	1120		
Assistente Operacional	5	474	2370		
<b>Total</b>		<b>806</b>	<b>5770</b>		

Orçamento (milhares de €)	Estimado	Realizado	Taxa de execução
Funcionamento	135 219 €	_____	
Investimento	42 332 396 €	_____	

#### Identificação dos Objectivos Mais Relevantes

Peso do Objectivo 1 no QUAR	8,00%
Peso do Objectivo 2 no QUAR	8,00%
Peso do Objectivo 3 no QUAR	8,00%
Peso do Objectivo 4 no QUAR	8,00%
Peso do Objectivo 5 no QUAR	8,00%
Peso do Objectivo 6 no QUAR	22,50%
Peso do Objectivo 7 no QUAR	7,50%
Peso do Objectivo 8 no QUAR	22,50%
Peso do Objectivo 9 no QUAR	7,50%
<b>Total</b>	<b>100,00%</b>

#### Parâmetros:

Eficácia (%)	Eficiência (%)	Qualidade (%)
Ponderação	Ponderação	Ponderação
<b>35%</b>	<b>35%</b>	<b>30%</b>



**Listagem das Fontes de verificação**

<b>Objetivo 1</b>	Ind. 1	Auto de receção provisória
	Ind. 2	Auto de receção provisória
	Ind. 3	Contrato da empreitada
	Ind. 4	Informação de submissão do projeto a aprovação dos serviços municipais competentes
<b>Objetivo 2</b>	Ind. 5	Aplicação «SIADAP»
<b>Objetivo 3</b>	Ind. 6	Aplicação «SIADAP»
<b>Objetivo 4</b>	Ind. 7	Aplicação «SAP»
<b>Objetivo 5</b>	Ind. 8	Despacho de Aprovação
	Ind. 9	Ficheiro Excel «CED»
<b>Objetivo 6</b>	Ind. 10	Ficha do animal
	Ind. 11	Registos da leitura dos contadores espaços verdes: Parque Eduardo VII, Jardim do Campo Grande, Jardins de Campolide, Quinta da Pimenteira, Avenida Ribeira das Naus, Quinta da Granja, Parque da Belavista, Jardim da Torre de Belém, Praça Afonso Albuquerque, Rua Marquês de Fronteira (espaços verdes) e Registos da leitura dos contadores elementos de água: Chapinheiro, P. Recreativo Serafina - Caminho das Pedreiras, Lago Hidráulico no Passeio de Ulisses Parque das Nações, Lago - Miradouro de Montes Claros - Est. do Outeiro/Est. Montes Claros, Lago do Monumento aos Heróis do Ultramar (elementos de água)
<b>Objetivo 7</b>	Ind. 12	Comunicação da Direção Municipal de Finanças
	Ind. 13	Comunicação da Direção Municipal de Finanças
	Ind. 14	Comunicação da Direção Municipal de Finanças
<b>Objetivo 8</b>	Ind. 15	Certificado de Acreditação
	Ind. 16	Certificado de Acreditação
	Ind. 17	Certificado de Sistema de Gestão ISO 9001:2015
	Ind. 18	Relatório público de certificação SLIMF Woodmark
	Ind. 19	Aplicação «Gescor»
<b>Objetivo 9</b>	Ind. 20	Acordos de rede colaborativa celebrados e depositados na DMRH; Registo dos pedidos e das autorizações na unidade orgânica
	Ind.21	Aplicação «Gescor»

PÁGINA EM BRANCO

**QUADRO DE AVALIAÇÃO E RESPONSABILIZAÇÃO - 2020**

**UO: Casa dos Animais de Lisboa (CAL)**

Missão: Assegurar condições de bem-estar animal e promover a recolha, acolhimento e tratamento dos animais errantes na cidade, disponibilizando-os para a adoção.

**Objetivos Estratégicos (OE)**

- OE 1 Posicionar Lisboa como uma cidade verde.
- OE 2 Adaptar Lisboa às alterações climáticas.
- OE 3 Melhorar o ambiente urbano.

Objetivos Operacionais (OO)	OE	Meta	Superação	Resultado	Taxa de Realização	Classificação			Desvio
						Superou	Atingiu	Não atingiu	
<b>EFICÁCIA</b> 40%									
<b>OO 01 CAL</b> <b>Peso do objetivo: 100%</b>									
Assegurar condições de bem-estar animal	OE3	Indicador 1 peso 25%	N.º de colónias de gatos estabilizadas ao abrigo do Programa CED (captura, esterilização e devolução)	≥ 120	≥ 121				-100%
		Indicador 2 peso 25%	Taxa de observação por médico veterinário em 24 horas após entrada na CAL	≥ 95%	≥ 96%				-100%
		Indicador 3 peso 25%	Taxa de execução do plano anual de vacinação antirrábica	≥ 96%	≥ 97%				-100%
		Indicador 4 peso 25%	N.º de vistorias	≥ 520	≥ 521				-100%
<b>EFICIÊNCIA</b> 30%									
<b>OO 02 CAL</b> <b>Peso do objetivo: 75%</b>									
Promover/participar em iniciativas públicas que potenciem a adoção de animais	OE3	Indicador 5 peso 100%	N.º de eventos no âmbito animal	≥ 4	≥ 5				-100%
<b>OO 03 CAL</b> <b>Peso do objetivo: 25%</b>									
Colaborar na boa gestão dos recursos financeiros (comum a todas as unidades orgânicas)	OE3	Indicador 6 peso 40%	N.º médio de dias para liquidação de faturas (responsabilidade comum sempre que aplicável)	≤ 10	≤ 5				-100%
		Indicador 7 peso 30%	N.º médio de dias úteis de entrega dos relatórios de avaliação de nível de serviço (contratos centralizados e responsabilidade comum sempre que aplicável)	≤ 5	≤ 3				-100%
		Indicador 8 peso 30%	Taxa de cumprimento do calendário do planeamento e execução orçamental definido (responsabilidade comum sempre que aplicável)	≥ 80%	100%				-100%
<b>QUALIDADE</b> 30%									
<b>OO 04 CAL</b> <b>Peso do objetivo: 75%</b>									
Promover dinâmicas para a melhoria dos serviços prestados e da imagem institucional	OE3	Indicador 9 peso 40%	N.º de ações de sensibilização para a coesão e melhoria do voluntariado	≥ 3	≥ 4				-100%
		Indicador 10 peso 30%	N.º médio de dias para envio à DMAEVCE -NJCJ de proposta de resposta a reclamações registadas em livro	≤ 5	≤ 4				-100%
		Indicador 11 peso 30%	N.º médio de dias para monitorização mensal do QUAR e PA	≤ 7	≤ 5				-100%
<b>OO 05 CAL</b> <b>Peso do objetivo: 25%</b>									
Colaborar na boa gestão de recursos humanos (comum a todas as unidades orgânicas)	OE3	Indicador 12 peso 50%	Taxa de autorização dos trabalhadores em rede colaborativa face ao total de pedidos submetidos	≥ 50%	≥ 70%				—
		Indicador 13 peso 50%	Taxa de cumprimento da agenda administrativa na área do NGRH	≥ 80%	100%				-100%

Meios disponíveis						
Recursos Humanos	Pontuação	Efetivos Planeados	Pontuação Planeada	Pontuação Executada	Desvio (%)	
Dirigentes - Direcção superior	20	0	0		—	
Dirigentes - Direcção intermédia e Chefes de equipa	16	1	16		-100%	
Técnico Superior	12	8	96		-100%	
Enfermeiro	12	0	0		—	
Educador de Infância	12	0	0		—	
Especialista de informática	12	0	0		—	
Coordenador técnico	9	0	0		—	
Técnico de informática	8	0	0		—	
Fiscal Municipal	8	0	0		—	
Assistente Técnico	8	5	40		-100%	
Assistente Operacional	5	39	195		-100%	
<b>Total</b>		<b>53</b>	<b>347</b>	0	<b>-100%</b>	
Orçamento (milhares de €)			Estimado	Realizado	Taxa de execução	
Funcionamento						
Investimento						

#### Identificação dos Objectivos Mais Relevantes

Peso do Objectivo 1 no QUAR	40,00%
Peso do Objectivo 2 no QUAR	22,50%
Peso do Objectivo 3 no QUAR	7,50%
Peso do Objectivo 4 no QUAR	22,50%
Peso do Objectivo 5 no QUAR	7,50%
<b>Total</b>	<b>100,00%</b>

#### Parâmetros:

Eficácia (%)	Eficiência (%)	Qualidade (%)
Ponderação	Ponderação	Ponderação
<b>35%</b>	<b>35%</b>	<b>30%</b>

#### Listagem das Fontes de verificação

<b>Objetivo 1</b>	Ind. 1	Ficheiro Excel «CED»
	Ind. 2	Ficha do animal
	Ind. 3	Ficheiro Excel Vacinação
	Ind. 4	Aplicação LX Solicitações
<b>Objetivo 2</b>	Ind. 5	Ficheiro Informático do Voluntariado
	<b>Objetivo 3</b>	
<b>Objetivo 3</b>	Ind. 6	Comunicação da Direcção Municipal de Finanças
	Ind. 7	Comunicação da Direcção Municipal de Finanças
	Ind. 8	Comunicação da Direcção Municipal de Finanças
<b>Objetivo 4</b>	Ind. 9	Ficheiro Informático do Voluntariado
	Ind. 10	Aplicação «GESCOR»
	Ind. 11	Aplicação «SIADAP»
<b>Objetivo 5</b>	Ind. 12	Acordos de rede colaborativa celebrados e depositados na DMRH; Registo dos pedidos e das autorizações na unidade orgânica.
	Ind. 13	Agenda Administrativa, Registo Manual de Realização e Aplicação «SIADAP»

**QUADRO DE AVALIAÇÃO E RESPONSABILIZAÇÃO - 2020**

**UO: Divisão de Gestão Cemiterial (DGC)**

Missão: Prestar um serviço público de qualidade e excelência, garantindo um atendimento humanizado, com responsabilidade social e ambiental. Procurar suprir as necessidades da sociedade cuidando do lugar de preservação da memória dos seus familiares e amigos.

**Objetivos Estratégicos (OE)**

- OE 1 Posicionar Lisboa como uma cidade verde.
- OE 2 Adaptar Lisboa às alterações climáticas.
- OE 3 Melhorar o ambiente urbano.

Objetivos Operacionais (OO)	OE	Meta	Superação	Resultado	Taxa de Realização	Classificação			Desvio
						Superou	Atingiu	Não atingiu	
<b>EFICÁCIA</b> 40%									
<b>OO 01 DGC</b> <b>Peso do objetivo: 100%</b>									
Reabilitar o espaço público dos cemitérios	OE3	Indicador 1 peso 25%	Taxa de execução da empreitada de reconversão do edifício ecuménico de Carnide em Tanatório	≥ 5%	≥ 10%				-100%
		Indicador 2 peso 25%	Taxa de execução da empreitada de construção do edifício da antiga casa de pessoal do Cemitério do Alto de S. João	≥ 70%	100%				-100%
		Indicador 3 peso 25%	Data de aprovação do projeto de execução da empreitada de recuperação de pavimentos - Benfica Zona 1 (Acordo Quadro)	30-04-2020	31-03-2020				-100%
		Indicador 4 peso 25%	Data de publicitação do procedimento de aquisição do projeto de execução para edifício remodelação de serviços administrativos do Cemitério dos Prazeres	31-10-2020	30-09-2020				-100%
<b>EFICIÊNCIA</b> 30%									
<b>OO 02 DGC</b> <b>Peso do objetivo: 75%</b>									
Garantir a gestão administrativa dos cemitérios municipais	OE3	Indicador 5 peso 100%	Data de realização da Hasta Pública de alienação de Jazigos Prescritos	31-05-2020	31-03-2020				-100%
<b>OO 03 DGC</b> <b>Peso do objetivo: 25%</b>									
Colaborar na boa gestão dos recursos financeiros (comum a todas as unidades orgânicas)	OE3	Indicador 6 peso 40%	N.º médio de dias para liquidação de faturas (responsabilidade comum sempre que aplicável)	≤ 10	≤ 5				-100%
		Indicador 7 peso 30%	N.º médio de dias úteis de entrega dos relatórios de avaliação de nível de serviço (contratos centralizados e responsabilidade comum sempre que aplicável)	≤ 5	≤ 3				-100%
		Indicador 8 peso 30%	Taxa de cumprimento do calendário do planeamento e execução orçamental definido (responsabilidade comum sempre que aplicável)	≥ 80%	100%				-100%
<b>QUALIDADE</b> 30%									
<b>OO 04 DGC</b> <b>Peso do objetivo: 75%</b>									
Promover dinâmicas para a melhoria dos serviços prestados e da imagem institucional	OE3	Indicador 9 peso 40%	Taxa de avaliação positiva do cliente na avaliação da iniciativa de divulgação cultural	≥ 80%	≥ 90%				-100%
		Indicador 10 peso 30%	N.º médio de dias para envio à DMAEVCE -NJC de proposta de resposta a reclamações registadas em livro	≤ 5	≤ 4				-100%
		Indicador 11 peso 30%	N.º médio de dias para monitorização mensal do QUAR e PA	≤ 7	≤ 5				-100%
<b>OO 05 DGC</b> <b>Peso do objetivo: 25%</b>									
Colaborar na boa gestão de recursos humanos (comum a todas as unidades orgânicas)	OE3	Indicador 12 peso 50%	Taxa de autorização dos trabalhadores em rede colaborativa face ao total de pedidos submetidos	≥ 50%	≥ 70%				-
		Indicador 13 peso 50%	Taxa de cumprimento da agenda administrativa na área do NGRH	≥ 80%	100%				-100%

Meios disponíveis					
Recursos Humanos	Pontuação	Efetivos Planeados	Pontuação Planeada	Pontuação Executada	Desvio (%)
Dirigentes - Direcção superior	20	0	0		—
Dirigentes - Direcção intermédia e Chefes de equipa	16	1	16		-100%
Técnico Superior	12	13	156		-100%
Enfermeiro	12	0	0		—
Educador de Infância	12	0	0		—
Especialista de informática	12	0	0		—
Coordenador técnico	9	7	63		—
Técnico de informática	8	0	0		—
Fiscal Municipal	8	0	0		—
Assistente Técnico	8	41	328		-100%
Assistente Operacional	5	142	710		-100%
<b>Total</b>		<b>204</b>	1273	0	-100%

Orçamento (milhares de €)	Estimado	Realizado	Taxa de execução
Funcionamento	_____	_____	_____
Investimento	_____	_____	_____

#### Identificação dos Objectivos Mais Relevantes

Peso do Objectivo 1 no QUAR	40,00%
Peso do Objectivo 2 no QUAR	22,50%
Peso do Objectivo 3 no QUAR	7,50%
Peso do Objectivo 4 no QUAR	22,50%
Peso do Objectivo 5 no QUAR	7,50%
<b>Total</b>	<b>100,00%</b>

#### Parâmetros:

Eficácia (%)	Eficiência (%)	Qualidade (%)
Ponderação	Ponderação	Ponderação
<b>35%</b>	<b>35%</b>	<b>30%</b>

#### Listagem das Fontes de verificação

<b>Objetivo 1</b>	Ind. 1	Aplicação «SAP»
	Ind. 2	Aplicação «SAP»
	Ind. 3	Aplicação «SAP»
	Ind. 4	Relatório do Fluxo de Procedimento
<b>Objetivo 2</b>	Ind. 5	Anúncio publicado em Boletim Municipal
<b>Objetivo 3</b>	Ind. 6	Comunicação da Direcção Municipal de Finanças
	Ind. 7	Comunicação da Direcção Municipal de Finanças
	Ind. 8	Comunicação da Direcção Municipal de Finanças
<b>Objetivo 4</b>	Ind. 9	Relatório mensal dos serviços
	Ind. 10	Aplicação «GESCOR»
	Ind. 11	Aplicação «SIADAP»
<b>Objetivo 5</b>	Ind. 12	Acordos de rede colaborativa celebrados e depositados na DMRH; Registo dos pedidos e das autorizações na unidade orgânica.
	Ind. 13	Agenda Administrativa, Registo Manual de Realização e Aplicação «SIADAP»

**QUADRO DE AVALIAÇÃO E RESPONSABILIZAÇÃO - 2020**

**UO: Departamento de Ambiente, Energia e Alterações Climáticas (DAEAC)**

Missão: Contribuir para a concretização da política municipal para o ambiente, clima e energia, enquadrada pelos Objetivos de Desenvolvimento Sustentável.

**Objetivos Estratégicos (OE)**

- OE 1 Posicionar Lisboa como uma cidade verde.
- OE 2 Adaptar Lisboa às alterações climáticas.
- OE 3 Melhorar o ambiente urbano.

Objetivos Operacionais (OO)	OE	Meta	Superação	Resultado	Taxa de Realização	Classificação			Desvio
						Superou	Atingiu	Não atingiu	
<b>EFICÁCIA</b> 40%									
<b>OO 01 DAEAC</b> <b>Peso do objetivo: 60%</b>									
Implementar o Plano de Ação para a Energia Sustentável e Clima	OE2	Indicador 1 peso 25%	N.º de entidades e/ou cidadãos envolvidos no Compromisso de Lisboa para o Ambiente, Clima e Energia (Ação PAESC - Promover a assinatura do Compromisso de Lisboa para a Adaptação)	≥ 50	≥ 51				-100%
		Indicador 2 peso 25%	N.º de produtos desenvolvidos no âmbito do POSEUR - estudo das ondas de calor - em articulação com Departamento de Planeamento (Ação do PAESC - Estudar o fenómeno Ilha de Calor Urbano)	≥ 2	≥ 3				-100%
		Indicador 3 peso 25%	Data de criação do sistema de monitorização de indicadores ambientais do departamento	30-04-2020	20-03-2020				
		Indicador 4 peso 25%	Data de concretização do sistema de monitorização de indicadores ambientais do departamento	31-12-2020	30-10-2020				
<b>OO 02 DAEAC</b> <b>Peso do objetivo: 40%</b>									
Implementar o Plano de Ação Local para a Biodiversidade em Lisboa	OE2	Indicador 5 peso 50%	N.º de atividades para promoção e sensibilização para a biodiversidade (Ações do PALBL: A1.1; A2.2; A2.3; A4.1)	≥ 300	≥ 360				-100%
		Indicador 6 peso 50%	N.º de indicadores definidos para monitorização anual (Ação do PALBL: B3.1)	≥ 3	≥ 4				-100%
<b>EFICIÊNCIA</b> 30%									
<b>OO 03 DAEAC</b> <b>Peso do objetivo: 20%</b>									
Promover a gestão eficiente dos recursos naturais	OE2	Indicador 7 peso 25%	N.º de novas instalações de "Water Beeps" no âmbito do Programa de Poupança de Água	≥ 3	≥ 4				-100%
		Indicador 8 peso 25%	Data de obtenção da licença para rega com água residual tratada no Parque das Nações - Zona Norte no âmbito de projeto piloto	31-12-2020	30-06-2020				-100%
		Indicador 9 peso 25%	N.º de dias úteis para emissão de parecer para o licenciamento das operações de descontaminação dos solos	≤ 10	≤ 5				
		Indicador 10 peso 25%	Data de início da obra da rede de abastecimento de água para reutilização no ramal: Alcântara/Av.24 de Julho/T.Paçõ/Alcântara	30-09-2020	30-07-2020				
<b>OO 04 DAEAC</b> <b>Peso do objetivo: 20%</b>									
Atualizar o Programa Estratégico Integrado para a dinamização, anual, da sensibilização e educação ambiental	OE1 OE2 OE3	Indicador 11 peso 100%	Data de conclusão da proposta de atualização do Programa	30-06-2020	31-05-2020				-100%
<b>OO 05 DAEAC</b> <b>Peso do objetivo: 35%</b>									
Assegurar anualmente a articulação do-Programa Integrado de Educação para a sustentabilidade (PIES), através do envolvimento de outras unidades funcionais ou entidades externas	OE1 OE2 OE3	Indicador 12 peso 50%	N.º de unidades funcionais da Direção Municipal envolvidas e entidades externas	≥ 15	≥ 16				-100%
		Indicador 13 peso 50%	N.º de ações articuladas e/ou em colaboração com a Programação da Capital Verde	≥ 6	≥ 7				

OO 06 DAEAC		Peso do objetivo: 25%						
Colaborar na boa gestão dos recursos financeiros (comum a todas as unidades orgânicas)	Indicador 14 peso 40%	N.º médio de dias para liquidação de faturas (responsabilidade comum sempre que aplicável)		≤ 10	≤ 5			-100%
	Indicador 15 peso 30%	N.º médio de dias úteis de entrega dos relatórios de avaliação de nível de serviço (contratos centralizados e responsabilidade comum sempre que aplicável)		≤ 5	≤ 3			-100%
	Indicador 16 peso 30%	Taxa de cumprimento do calendário do planeamento e execução orçamental definido (responsabilidade comum sempre que aplicável)		≥ 80%	100%			-100%
<b>QUALIDADE</b>		<b>30%</b>						
OO 07 DAEAC		Peso do objetivo: 75%						
Promover dinâmicas para a melhoria dos serviços prestados e da imagem institucional	Indicador 17 peso 35%	N.º de participações em ações de comunicação e projetos de melhoria do funcionamento dos serviços		≥ 6	≥ 7			-100%
	Indicador 18 peso 35%	N.º médio de dias para envio à DMAEVCE -NJC de proposta de resposta a reclamações registadas em livro	OE1 OE2 OE3	≤ 6	≤ 5			-100%
	Indicador 19 peso 30%	N.º médio de dias para monitorização mensal do QUAR e PA		≤ 7	≤ 5			-100%
OO 08 DAEAC		Peso do objetivo: 25%						
Colaborar na boa gestão de recursos humanos (comum a todas as unidades orgânicas)	Indicador 20 peso 50%	Taxa de autorização dos trabalhadores em rede colaborativa face ao total de pedidos submetidos		≥ 50%	≥ 70%			—
	Indicador 21 peso 50%	Taxa de cumprimento da agenda administrativa na área do NGRH		≥ 80%	100%			-100%

Meios disponíveis						
Recursos Humanos	Pontuação	Efetivos Planeados	Pontuação Planeada	Pontuação Executada	Desvio (%)	
Dirigentes - Direcção superior	20	0	0		—	
Dirigentes - Direcção intermédia e Chefes de equipa	16	3	48		-100%	
Técnico Superior	12	38	456		-100%	
Enfermeiro	12	0	0		—	
Educador de Infância	12	3	36		-100%	
Especialista de informática	12	0	0		—	
Coordenador técnico	9	1	9		-100%	
Técnico de informática	8	0	0		—	
Fiscal Municipal	8	3	24		-100%	
Assistente Técnico	8	25	200		-100%	
Assistente Operacional	5	2	10		-100%	
<b>Total</b>		<b>75</b>	<b>783</b>	<b>0</b>	<b>-100%</b>	
Orcamento (milhares de €)			Estimado	Realizado	Taxa de execução	
Funcionamento			35 000 €			
Investimento			5 352 620 €			

Identificação dos Objectivos Mais Relevantes	
Peso do Objectivo 1 no QUAR	24,00%
Peso do Objectivo 2 no QUAR	16,00%
Peso do Objectivo 3 no QUAR	6,00%
Peso do Objectivo 4 no QUAR	6,00%
Peso do Objectivo 5 no QUAR	10,50%
Peso do Objectivo 6 no QUAR	7,50%
Peso do Objectivo 7 no QUAR	22,50%
Peso do Objectivo 8 no QUAR	7,50%
<b>Total</b>	<b>100,00%</b>

Parâmetros:		
Eficácia (%)	Eficiência (%)	Qualidade (%)
Ponderação	Ponderação	Ponderação
<b>35%</b>	<b>35%</b>	<b>30%</b>

Listagem das Fontes de verificação		
Objetivo 1	Ind. 1	Site da Capital Verde/Site da ABAE e Plataforma do Programa Integrado de Educação para a Sustentabilidade
	Ind. 2	Comprovativos do envio à equipa técnica de relatório digital de: 1 Mapas climáticos urbanos (actual e futuro) 2, Simulação para áreas críticas (microescala) utilizando variáveis naturais e antropogénicas
	Ind. 3	Proposta entregue ao Sr. Diretor Municipal da DMAEVCE para avaliação superior
	Ind. 4	Relatórios disponíveis na rede do Departamento em Z:\C_INSTRUMENTOS TECNICOS\Indicadores Ambientais
Objetivo 2	Ind. 5	Plataforma do Programa Integrado de Educação para a Sustentabilidade
	Ind. 6	Base de dados do Departamento para monitorização do PALB: 1. Área Permeável / 2. Área de espaços públicos verdes / 3. Orçamento atribuído à biodiversidade / 4. N.º de Parcerias



<b>Objetivo 3</b>	Ind. 7	Comunicação da Lisboa E-Nova
	Ind. 8	Aplicação «Gescor»
	Ind. 9	Aplicação «Gescor» (registo de estrada e saída)
	Ind. 10	Contrato assinado
<b>Objetivo 4</b>	Ind. 11	Mensagem de correio eletrónico enviada ao Gabinete do Vereador Sá Fernandes
<b>Objetivo 5</b>	Ind. 12	Base de dados do Departamento para registo das ações internas para viabilização do programa: Quinta Pedagógica; Lx CRAS; Casa dos Animais de Lisboa; Cemitérios; Estufa-fria; Parques Hortícolas; Parque Vinícola; Lisboa E-Nova; Direção Municipal de Cultura; Departamento de Educação; Departamento de Marca e Comunicação
<b>Objetivo 6</b>	Ind. 13	Plataforma PIES e Plataforma de Gestão Orçamental
	Ind. 14	Comunicação da Direção Municipal de Finanças
	Ind. 15	Comunicação da Direção Municipal de Finanças
<b>Objetivo 7</b>	Ind. 16	Comunicação da Direção Municipal de Finanças
	Ind. 17	Relatórios de Atividades remetidos mensalmente ao Núcleo de Apoio à Direção da DMAEVCE
	Ind. 18	Aplicação «Gescor»
<b>Objetivo 8</b>	Ind. 19	Aplicação «SIADAP»
	Ind. 20	Acordos de rede colaborativa celebrados e depositados na DMRH; Registo dos pedidos e das autorizações na unidade orgânica
	Ind. 21	
	Ind. 22	Agenda Administrativa, Registo Manual de Realização e Aplicação «SIADAP»

PÁGINA EM BRANCO

**QUADRO DE AVALIAÇÃO E RESPONSABILIZAÇÃO - 2020**

**UO: Divisão de Ambiente e Energia (DAE)**

Missão: Contribuir para a concretização da política municipal para o ambiente, clima e energia, enquadrada pelos Objetivos de Desenvolvimento Sustentável.

**Objetivos Estratégicos (OE)**

- OE 1 Posicionar Lisboa como uma cidade verde.
- OE 2 Adaptar Lisboa às alterações climáticas.
- OE 3 Melhorar o ambiente urbano.

Objetivos Operacionais (OO)	OE	Meta	Superação	Resultado	Taxa de Realização	Classificação			Desvio
						Superou	Atingiu	Não atingiu	
<b>EFICÁCIA</b>	<b>40%</b>								
<b>OO 01 DAE</b>	<b>Peso do objetivo: 100%</b>								
Implementar o Plano de Ação para a Energia Sustentável e Clima	OE2	Indicador 1 peso 25%	Data de apresentação do estudo de Caracterização das Ondas de Calor/Ilha de Calor de Lisboa na Área Metropolitana de Lisboa atual e com cenários climáticos projetados, desenvolvidos no âmbito do POSEUR - estudo das ondas de calor	31-03-2020	20-03-2020				-100%
		Indicador 2 peso 25%	Data de início da monitorização meteorológica/climática e de indicadores ambientais à escala da cidade	30-10-2020	15-10-2020				-100%
		Indicador 3 peso 25%	Data de aprovação do documento de suporte à aplicação da Carta de Risco às Inundações, no âmbito do projeto RESCCUE	30-04-2020	15-04-2020				-100%
		Indicador 4 peso 25%	N.º de edifícios públicos municipais candidatados a financiamento para melhoria do desempenho energético	≥ 5	≥ 6				-100%
<b>EFICIÊNCIA</b>	<b>30%</b>								
<b>OO 02 DAE</b>	<b>Peso do objetivo: 25%</b>								
Garantir a aplicação do Regulamento Geral do Ruído no âmbito das competências da Câmara Municipal de Lisboa	OE3	Indicador 5 peso 100%	Taxa de ensaios acústicos realizados em 110 dias para avaliação do Critério de Incomodidade	≥ 90%	≥ 95%				-100%
<b>OO 03 DAE</b>	<b>Peso do objetivo: 15%</b>								
Contribuir para o cumprimento dos compromissos nacionais e internacionais assumidos pelo município, no que concerne às áreas do ambiente, energia e alterações climáticas	OE1 OE2 OE3	Indicador 6 peso 50%	N.º de instrumentos /materiais/relatórios/artigos desenvolvidos sob a coordenação do pelouro do ambiente	≥ 2	≥ 3				-100%
		Indicador 7 peso 50%	N.º de instrumentos /materiais/relatórios/artigos desenvolvidos com a participação da DAE	≥ 2	≥ 3				-100%
<b>OO 04 DAE</b>	<b>Peso do objetivo: 35%</b>								
Implementar um modelo de gestão de dados e produção de informação de suporte à decisão	OE3	Indicador 8 peso 50%	Data de apresentação ao Diretor Municipal de cartografia temática sobre indicadores de ambiente, cidadania, clima e energia	30-10-2020	15-10-2020				-100%
		Indicador 9 peso 50%	N.º de temas de informação georeferenciados atualizados	≥ 4	≥ 5				-100%
<b>OO 05 DAE</b>	<b>Peso do objetivo: 25%</b>								
Colaborar na boa gestão dos recursos financeiros (comum a todas as unidades orgânicas)		Indicador 10 peso 40%	N.º médio de dias para liquidação de faturas (responsabilidade comum sempre que aplicável)	≤ 10	≤ 5				-100%
		Indicador 11 peso 30%	N.º médio de dias úteis de entrega dos relatórios de avaliação de nível de serviço (contratos centralizados e responsabilidade comum sempre que aplicável)	≤ 5	≤ 3				-100%
		Indicador 12 peso 30%	Taxa de cumprimento do calendário do planeamento e execução orçamental definido (responsabilidade comum sempre que aplicável)	≥ 80%	100%				-100%

QUALIDADE		30%						
<b>OO 06 DAE</b>		<b>Peso do objetivo: 75%</b>						
<b>Promover dinâmicas para a melhoria dos serviços prestados e da imagem institucional</b>	<b>Indicador 13</b>	Data do Certificado de Acreditação do Laboratório de Metrologia (referencial normativo NP EN ISO/IEC 17025:2005/AC Maio:2007-pt) para os ensaios de calibração dos instrumentos de pesagem e massas	31-12-2020	15-12-2020				-100%
	<b>Indicador 14</b>	Data do Certificado de Acreditação N.º L0651-1 do Laboratório de Estudos Acústicos (NP EN ISO/IEC 17025:2018) para os ensaios acústicos	30-06-2020	15-06-2020				
	<b>Indicador 15</b>	Data do Certificado de Sistema de Gestão da Qualidade do Laboratório de Bromatologia e Águas (ISO 9001) emitido na sequência da auditoria de acompanhamento	28-02-2020	19-02-2020	OE1 OE2 OE3			-100%
	<b>Indicador 16</b>	N.º médio de dias para envio à DMAEVCE -NJCI de proposta de resposta a reclamações registadas em livro	≤ 5	≤ 4				—
	<b>Indicador 17</b>	N.º médio de dias para monitorização mensal do QUAR e PA	≤ 7	≤ 5				-100%
<b>OO 07 DAE</b>		<b>Peso do objetivo: 25%</b>						
<b>Colaborar na boa gestão de recursos humanos (comum a todas as unidades orgânicas)</b>	<b>Indicador 18</b>	Taxa de autorização dos trabalhadores em rede colaborativa face ao total de pedidos submetidos	≥ 50%	≥ 70%				-100%
	<b>Indicador 19</b>	Taxa de cumprimento da agenda administrativa na área do NGRH	≥ 80%	100%				-100%

#### Meios disponíveis

Recursos Humanos	Pontuação	Efetivos Planeados	Pontuação Planeada	Pontuação Executada	Desvio (%)
Dirigentes - Direcção superior	20	0	0		—
Dirigentes - Direcção intermédia e Chefes de equipa	16	1	16		-100%
Técnico Superior	12	17	204		-100%
Enfermeiro	12	0	0		—
Educador de Infância	12	0	0		—
Especialista de informática	12	0	0		—
Coordenador técnico	9	1	9		—
Técnico de informática	8	0	0		—
Fiscal Municipal	8	3	24		-100%
Assistente Técnico	8	25	200		-100%
Assistente Operacional	5	2	10		-100%
<b>Total</b>		<b>49</b>	<b>463</b>	<b>0</b>	<b>-100%</b>

Orçamento (milhares de €)	Estimado	Realizado	Taxa de execução
Funcionamento	—	—	—
Investimento	—	—	—

#### Identificação dos Objectivos Mais Relevantes

<b>Peso do Objectivo 1 no QUAR</b>	40,00%
<b>Peso do Objectivo 2 no QUAR</b>	7,50%
<b>Peso do Objectivo 3 no QUAR</b>	4,50%
<b>Peso do Objectivo 4 no QUAR</b>	10,50%
<b>Peso do Objectivo 5 no QUAR</b>	7,50%
<b>Peso do Objectivo 6 no QUAR</b>	22,50%
<b>Peso do Objectivo 7 no QUAR</b>	7,50%
<b>Total</b>	<b>100,00%</b>

#### Parâmetros:

Eficácia (%)	Eficiência (%)	Qualidade (%)
<b>Ponderação</b>	<b>Ponderação</b>	<b>Ponderação</b>
<b>35%</b>	<b>35%</b>	<b>30%</b>

#### Listagem das Fontes de verificação

<b>Objetivo 1</b>	Ind. 1	Mensagem de correio eletrónico de apresentação do estudo à equipa técnica
	Ind. 2	Diretorio DAE/Z: DAEAC/DAE/Clima/Monitorização
	Ind. 3	Mensagem de correio eletrónico de envio de relatório semestral e apresentação ao consórcio RESCCUE, ao coordenador do Projecto e a sua integração no relatório técnico enviado à CE
<b>Objetivo 2</b>	Ind. 4	Termo de Aceitação - Plataforma POSEUR e/ ou POR Lisboa assinado
	Ind. 5	Relatório de Ensaios Acústicos
<b>Objetivo 3</b>	Ind. 6	Documentação de Suporte/Proposta: serem produzidos no âmbito do projeto EU RESCCUE; Lisbon Resilience Action Plan e Carta de Inundação/Cheia por precipitação e subida de maré, Plano de Ação da Qualidade do Ar, Mapa do Ruído/Plano de Ação
	Ind. 7	Documentação de suporte/Proposta dos instrumentos possíveis: Plano Solar/PAESC/C40, Plano de Operações Municipal e Plano Metropolitano de Adaptação às Alterações Climáticas

<b>Objetivo 4</b>	Ind. 8	Mensagem de correio eletrônico de envio da cartografia temática ao Diretor Municipal da DMAEVCE
	Ind. 9	Diretório DAE/ Z:DAEAC/DAE/Gestão de Dados - Temas: ruído, meteorologia, estabelecimentos industriais e equiparados, qualidade do ar, resíduos, locais de monitorização da qualidade da água
<b>Objetivo 5</b>	Ind. 10	Comunicação da Direção Municipal de Finanças
	Ind. 11	Comunicação da Direção Municipal de Finanças
	Ind. 12	Comunicação da Direção Municipal de Finanças
<b>Objetivo 6</b>	Ind. 13	Certificado de Acreditação
	Ind. 14	Certificado de Acreditação
	Ind. 15	Certificado de Sistema de Gestão ISO 9001:2015
	Ind. 16	Aplicação «GESCOR»
	Ind. 17	Aplicação «SIADAP»
<b>Objetivo 7</b>	Ind. 18	Acordos de rede colaborativa celebrados e depositados na DMRH; Registo dos pedidos e das autorizações na unidade orgânica.
	Ind. 19	Agenda Administrativa, Registo Manual de Realização e Aplicação «SIADAP»

PÁGINA EM BRANCO

**QUADRO DE AVALIAÇÃO E RESPONSABILIZAÇÃO - 2020**

**UO: Divisão de Gestão do Parque Florestal de Monsanto e de Sensibilização Ambiental (DGPfMSA)**

Missão: Contribuir para a concretização da política municipal para o ambiente, clima e energia, enquadrada pelos Objetivos de Desenvolvimento Sustentável.

**Objetivos Estratégicos (OE)**

- OE 1 Posicionar Lisboa como uma cidade verde.
- OE 2 Adaptar Lisboa às alterações climáticas.
- OE 3 Melhorar o ambiente urbano.

Objetivos Operacionais (OO)	OE	Meta	Superação	Resultado	Taxa de Realização	Classificação			Desvio
						Superou	Atingiu	Não atingiu	
<b>EFICÁCIA</b> 40%									
<b>OO 01 DGPfMSA</b> <b>Peso do objetivo: 60%</b>									
Promover e consolidar comportamentos ambientalmente responsáveis	OE 2	Indicador 1 peso 25%	N.º de iniciativas realizadas no âmbito de datas comemorativas, campanhas e outras intervenções, tendo em vista a sensibilização, divulgação e educação ambiental para o público em geral	≥ 25	≥ 26				-100%
		Indicador 2 peso 25%	N.º de visitas e percursos, acompanhados e comentados, na Estrutura Verde, incluindo Sapal/Foz do Rio Trancão e Rio Tejo, bem como outros locais de interesse paisagístico e histórico	≥ 110	≥ 111				-100%
		Indicador 3 peso 25%	Data de envio de proposta ao DDF para ações de sensibilização e formação ambiental a funcionários da CML e outras entidades	30-06-2019	31-05-2019				
		Indicador 4 peso 25%	N.º de apoios e/ou colaboração na organização/participação conjunta em eventos, com serviços municipais, municipalizados e outras entidades autárquicas, escolas e ONGG	≥ 12	≥ 13				
<b>OO 02 DGPfMSA</b> <b>Peso do objetivo: 40%</b>									
Conceber, implementar e avaliar ações e programas de sensibilização e educação ambiental para a comunidade educativa	OE 2	Indicador 5 peso 50%	N.º de atividades realizadas no âmbito da oferta educativa para a comunidade escolar	≥ 200	≥ 201				-100%
		Indicador 6 peso 50%	N.º de visitas, acompanhadas e comentadas, a estruturas de tratamento e valorização de resíduos/efluentes	≥ 15	≥ 16				-100%
<b>EFICIÊNCIA</b> 30%									
<b>OO 03 DGPfMSA</b> <b>Peso do objetivo: 75%</b>									
Assegurar a existência, implementação e monitorização de um Programa Estratégico Integrado de Educação para a Sustentabilidade, em termos da sensibilização e educação ambiental	OE 2	Indicador 7 peso 100%	N.º de publicações e outros materiais gráficos sobre sensibilização, educação ambiental, e comportamentos sustentáveis e espaços verdes relacionados com a cidade e com a organização municipal, incluindo em formato online	≥ 50	≥ 51				-100%
Colaborar na boa gestão dos recursos financeiros (comum a todas as unidades orgânicas)	OE 2	Indicador 8 peso 40%	N.º médio de dias para liquidação de faturas (responsabilidade comum sempre que aplicável)	≤ 10	≤ 5				-100%
		Indicador 9 peso 30%	N.º médio de dias úteis de entrega dos relatórios de avaliação de nível de serviço (contratos centralizados e responsabilidade comum sempre que aplicável)	≤ 5	≤ 3				-100%
		Indicador 10 peso 30%	Taxa de cumprimento do calendário do planeamento e execução orçamental definido (responsabilidade comum sempre que aplicável)	≥ 80%	100%				-100%

QUALIDADE		30%							
<b>OO 05 DGPFMSA</b>		<b>Peso do objetivo: 75%</b>							
Promover dinâmicas para a melhoria dos serviços prestados e da imagem institucional	<b>Indicador 11</b>	N.º médio de dias para envio à DMAEVCE -NJCJ de proposta de resposta a reclamações registadas em livro	≤ 5	≤ 4					-100%
	<b>Indicador 12</b>	N.º médio de dias para monitorização mensal do QUAR e PA	≤ 7	≤ 5					-100%
<b>OO 06 DGPFMSA</b>		<b>Peso do objetivo: 25%</b>							
Colaborar na boa gestão de recursos humanos (comum a todas as unidades orgânicas)	<b>Indicador 13</b>	Taxa de autorização dos trabalhadores em rede colaborativa face ao total de pedidos submetidos	≥ 50%	≥ 70%					-100%
	<b>Indicador 14</b>	Taxa de cumprimento da agenda administrativa na área do NGRH	≥ 80%	100%					-100%

#### Meios disponíveis

Recursos Humanos	Pontuação	Efetivos Planeados	Pontuação Planeada	Pontuação Executada	Desvio (%)
Dirigentes - Direcção superior	20	0	0		—
Dirigentes - Direcção intermédia e Chefes de equipa	16	1	16		-100%
Técnico Superior	12	12	144		-100%
Enfermeiro	12	0	0		—
Educador de Infância	12	3	36		-100%
Especialista de informática	12	0	0		—
Coordenador técnico	9	0	0		—
Técnico de informática	8	0	0		—
Fiscal Municipal	8	0	0		—
Assistente Técnico	8	12	96		-100%
Assistente Operacional	5	8	40		-100%
<b>Total</b>		<b>36</b>	<b>332</b>	<b>0</b>	<b>-100%</b>

Orçamento (milhares de €)	Estimado	Realizado	Taxa de execução
Funcionamento			
Investimento			

#### Identificação dos Objectivos Mais Relevantes

Peso do Objectivo 1 no QUAR	24,00%
Peso do Objectivo 2 no QUAR	16,00%
Peso do Objectivo 3 no QUAR	22,50%
Peso do Objectivo 4 no QUAR	7,50%
Peso do Objectivo 5 no QUAR	22,50%
Peso do Objectivo 6 no QUAR	7,50%
<b>Total</b>	<b>100,00%</b>

#### Parâmetros:

Eficácia (%)	Eficiência (%)	Qualidade (%)
<b>Ponderação</b>	<b>Ponderação</b>	<b>Ponderação</b>
<b>40%</b>	<b>30%</b>	<b>30%</b>

#### Listagem das Fontes de verificação

<b>Objetivo 1</b>	Ind. 1	Base de dados da Divisão ou Plataforma para a gestão das inscrições e da atividade (no âmbito do PIES)
	Ind. 2	Base de dados da Divisão ou Plataforma para a gestão das inscrições e da atividade (no âmbito do PIES)
	Ind. 3	Base de dados da Divisão
	Ind. 4	Base de dados da Divisão ou Plataforma para a gestão das inscrições e da atividade (no âmbito do PIES)
<b>Objetivo 2</b>	Ind. 5	Plataforma para a gestão das inscrições e da atividade (no âmbito do PIES)
	Ind. 6	Base de dados da Divisão ou Plataforma para a gestão das inscrições e da atividade (no âmbito do PIES)
<b>Objetivo 3</b>	Ind. 7	Base de dados da Divisão
<b>Objetivo 4</b>	Ind. 8	Comunicação da Direcção Municipal de Finanças
	Ind. 9	Comunicação da Direcção Municipal de Finanças
<b>Objetivo 5</b>	Ind. 10	Comunicação da Direcção Municipal de Finanças
	Ind. 11	Aplicação «GESCOR»
<b>Objetivo 6</b>	Ind. 12	Aplicação «SIADAP»
	Ind. 13	Acordos de rede colaborativa celebrados e depositados na DMRH; Registo dos pedidos e das autorizações na unidade orgânica.
	Ind. 14	Agenda Administrativa, Registo Manual de Realização e Aplicação «SIADAP»



# QUADRO DE AVALIAÇÃO E RESPONSABILIZAÇÃO - 2020

## UO: Departamento de Estrutura Verde (DEV)

Missão: Gerir de forma sustentável os espaços verdes e arvoredo urbano sob gestão municipal.

### Objetivos Estratégicos (OE)

OE 1 Posicionar Lisboa como uma cidade verde.

OE 2 Adaptar Lisboa às alterações climáticas.

OE 3 Melhorar o ambiente urbano.

Objetivos Operacionais (OO)	OE	Meta	Superação	Resultado	Taxa de Realização	Classificação			Desvio
						Superou	Atingiu	Não atingiu	
<b>EFICÁCIA</b> 40%									
<b>OO 01 DEV</b> <b>Peso do objetivo: 70%</b>									
Construir e expandir os corredores verdes	OE1	Indicador 1 peso 25%	Data da conclusão da empreitada de Construção do Parque Verde da Nova Feira Popular	30-09-2020	15-09-2020				-100%
		Indicador 2 peso 25%	Data da conclusão da empreitada de Construção da Unidade de Projeto da Av. Ceuta no Vale de Alcântara	30/096/2020	15-09-2020				-100%
		Indicador 3 peso 25%	Data da conclusão da empreitada de Construção do Jardim do Caracol da Penha	30-12-2020	15-12-2020				-100%
		Indicador 4 peso 25%	Data do contrato da empreitada da construção da Fase II da Quinta da Montanha	30-12-2020	15-12-2020				-100%
<b>OO 02 DEV</b> <b>Peso do objetivo: 30%</b>									
Implementar o Plano de Ação Local para a Biodiversidade em Lisboa	Indicador 5 peso 100%	N.º de novos Parques Hortícolas	≥ 1	≥ 2					-100%
<b>EFICIÊNCIA</b> 30%									
<b>OO 03 DEV</b> <b>Peso do objetivo: 75%</b>									
Promover a gestão eficiente dos recursos naturais	OE2	Indicador 6 peso 50%	N.º de m3 de água consumida nos espaços verdes sob gestão do DEV	≤ 320 000	≤ 300 000				-100%
		Indicador 7 peso 50%	N.º de m3 de água consumida nos elementos de água sob gestão do DEV	≤ 58 150	≤ 49 150				-100%
<b>OO 04 DEV</b> <b>Peso do objetivo: 25%</b>									
Colaborar na boa gestão dos recursos financeiros (comum a todas as unidades orgânicas)		Indicador 8 peso 40%	N.º médio de dias para liquidação de faturas (responsabilidade comum sempre que aplicável)	≤ 10	≤ 5				-100%
		Indicador 9 peso 30%	N.º médio de dias úteis de entrega dos relatórios da avaliação de nível de serviço (contratos centralizados e responsabilidade comum sempre que aplicável)	≤ 5	≤ 3				-100%
		Indicador 10 peso 30%	Taxa de cumprimento do calendário do planeamento e execução orçamental definido (responsabilidade comum sempre que aplicável)	≥ 80%	100%				-100%
<b>QUALIDADE</b> 30%									
<b>OO 05 DEV</b> <b>Peso do objetivo: 75%</b>									
Promover dinâmicas para a melhoria dos serviços prestados e da imagem institucional	OE1 OE2	Indicador 11 peso 40%	Data da decisão de manutenção do Certificado do FSC para o Parque Florestal de Monsanto	30-07-2020	30-06-2020				-100%
		Indicador 12 peso 30%	N.º médio de dias para envio à DMAEVCE -NJI de proposta de resposta a reclamações registadas em livro	≤ 6	≤ 5				-100%
		Indicador 13 peso 30%	N.º médio de dias (úteis) para monitorização mensal do QUAR e PA	≤ 7	≤ 5				-100%
<b>OO 06 DEV</b> <b>Peso do objetivo: 25%</b>									
Colaborar na boa gestão de recursos humanos (comum a todas as unidades orgânicas)		Indicador 14 peso 50%	Taxa de autorização dos trabalhadores em rede colaborativa face ao total de pedidos submetidos	≥ 50%	≥ 70%				—
		Indicador 15 peso 50%	Taxa de cumprimento da agenda administrativa na área do NGRH	≥ 80%	100%				-100%

Meios disponíveis					
Recursos Humanos	Pontuação	Efetivos Planeados	Pontuação Planeada	Pontuação Executada	Desvio (%)
Dirigentes - Direcção superior	20	0	0		---
Dirigentes - Direcção intermédia e Chefes de equipa	16	3	48		-100%
Técnico Superior	12	53	636		-100%
Enfermeiro	12	0	0		---
Educador de Infância	12	0	0		---
Especialista de informática	12	0	0		---
Coordenador técnico	9	1	9		-100%
Técnico de informática	8	0	0		---
Fiscal Municipal	8	2	16		-100%
Assistente Técnico	8	27	216		-100%
Assistente Operacional	5	233	1165		-100%
<b>Total</b>		<b>319</b>	<b>2090</b>	0	-100%

Orçamento (milhares de €)	Estimado	Realizado	Taxa de execução
Funcionamento	100 219 €		0%
Investimento	29 632 474 €		0%

#### Identificação dos Objectivos Mais Relevantes

Peso do Objectivo 1 no QUAR	28,00%
Peso do Objectivo 2 no QUAR	12,00%
Peso do Objectivo 3 no QUAR	22,50%
Peso do Objectivo 4 no QUAR	7,50%
Peso do Objectivo 5 no QUAR	22,50%
Peso do Objectivo 6 no QUAR	7,50%
<b>Total</b>	<b>100,00%</b>

#### Parâmetros:

Eficácia (%)	Eficiência (%)	Qualidade (%)
Ponderação	Ponderação	Ponderação
<b>35%</b>	<b>35%</b>	<b>30%</b>

#### Listagem das Fontes de verificação

<b>Objetivo 1</b>	Ind. 1	Auto de Receção Provisória
	Ind. 2	Auto de Receção Provisória
	Ind. 3	Auto de Receção Provisória
	Ind. 4	Contrato da Empregada
<b>Objetivo 2</b>	Ind. 5	Publicitação do Concurso Público para atribuição de Talhões em <a href="http://www.cm-lisboa.pt">www.cm-lisboa.pt</a>
<b>Objetivo 3</b>	Ind. 6	Registos da leitura dos contadores: Parque Eduardo VII, Jardim do Campo Grande, Jardins de Campolide, Quinta da Pimenteira, Avenida Ribeira das Naus, Quinta da Granja, Parque da Belavista, Jardim da Torre de Belém, Praça Afonso Albuquerque, Rua Marquês de Fronteira
	Ind. 7	Registos da leitura dos contadores: Chapinheiro, P. Recreativo Serafina - Caminho das Pedreiras, Lago Hidráulico no Passeio de Ulisses Parque das Nações, Lago - Miradouro de Montes Claros - Est. do Outeiro/Est. Montes Claros, Lago do Monumento aos Heróis do Ultramar
<b>Objetivo 4</b>	Ind. 8	Comunicação da Direcção Municipal de Finanças
	Ind. 9	Comunicação da Direcção Municipal de Finanças
	Ind. 10	Comunicação da Direcção Municipal de Finanças
<b>Objetivo 5</b>	Ind. 11	Relatório público de certificação SLIMF Woodmark
	Ind. 12	Aplicação «GESCOR»
	Ind. 13	Aplicação «SIADAP»
<b>Objetivo 6</b>	Ind.14	Acordos de rede colaborativa celebrados e depositados na DMRH; Registo dos pedidos e das autorizações na unidade orgânica
	Ind. 15	Agenda Administrativa, Registo Manual de Realização e Aplicação «SIADAP»

**QUADRO DE AVALIAÇÃO E RESPONSABILIZAÇÃO - 2020**

**UO: Divisão de Projeto e Construção da Estrutura Verde (DPCEV)**

Missão: Promover a construção de espaços verdes inseridos na Estrutura Verde Municipal, contribuindo para um ambiente urbano sustentável e de qualidade.

**Objetivos Estratégicos (OE)**

OE 1 Posicionar Lisboa como uma cidade verde.

OE 2 Adaptar Lisboa às alterações climáticas.

OE 3 Melhorar o ambiente urbano.

Objetivos Operacionais (OO)	OE	Meta	Superação	Resultado	Taxa de Realização	Classificação			Desvio
						Superou	Atingiu	Não atingiu	
<b>EFICÁCIA</b> 40%									
<b>OO 01 DPCEV</b> <b>Peso do objetivo: 50%</b>									
Construir e expandir os corredores verdes	OE1	Indicador 1 peso 25%	Data da conclusão da empreitada de Construção do Parque Verde da Nova Feira Popular	30-09-2020	15-09-2020				-100%
		Indicador 2 peso 25%	Data da conclusão da empreitada de Construção da Unidade de Projeto da Av. Ceuta no Vale de Alcântara	30-09-2020	15-09-2020				-100%
		Indicador 3 peso 25%	Data da conclusão da empreitada de Construção do Jardim do Caracol da Penha	30-12-2020	15-12-2020				-100%
		Indicador 4 peso 25%	Data do contrato da empreitada da construção da 2.ª Fase da Quinta da Montanha	30-12-2020	15-12-2020				-100%
<b>OO 02 DPCEV</b> <b>Peso do objetivo: 50%</b>									
Garantir a instalação, gestão e manutenção de equipamentos lúdico desportivos nos espaços verdes da Estrutura Verde Municipal	OE3	Indicador 5 peso 50%	Data do contrato da empreitada de Construção do Parque Ativo de Belém	30-09-2020	15-09-2020				-100%
		Indicador 6 peso 50%	Data do contrato da empreitada de Construção do Parque Intergeracional da Ajuda	30-09-2020	15-09-2020				-100%
<b>EFICIÊNCIA</b> 30%									
<b>OO 03 DPCEV</b> <b>Peso do objetivo: 100%</b>									
Colaborar na boa gestão dos recursos financeiros (comum a todas as unidades orgânicas)		Indicador 7 peso 40%	N.º médio de dias para liquidação de faturas (responsabilidade comum sempre que aplicável)	≤ 10	≤ 5				-100%
		Indicador 8 peso 30%	N.º médio de dias úteis de entrega dos relatórios de avaliação de nível de serviço (contratos centralizados e responsabilidade comum sempre que aplicável)	≤ 5	≤ 3				—
		Indicador 9 peso 30%	Taxa de cumprimento do calendário do planeamento e execução orçamental definido (responsabilidade comum sempre que aplicável)	≥ 80%	100%				-100%
<b>QUALIDADE</b> 30%									
<b>OO 04 DPCEV</b> <b>Peso do objetivo: 75%</b>									
Promover dinâmicas para a melhoria dos serviços prestados e da imagem institucional	OE1 OE3	Indicador 10 peso 50%	Taxa de envio ao Departamento de Gestão de Empreitadas e Segurança de Autos de Medição até ao 10º dia de cada mês	≥ 90%	100%				-100%
		Indicador 11 peso 50%	N.º médio de dias para monitorização mensal do QUAR e PA	≤ 7	≤ 5				-100%
<b>OO 05 DPCEV</b> <b>Peso do objetivo: 25%</b>									
Colaborar na boa gestão de recursos humanos (comum a todas as unidades orgânicas)		Indicador 12 peso 50%	Taxa de autorização dos trabalhadores em rede colaborativa face ao total de pedidos submetidos	≥ 50%	≥ 70%				—
		Indicador 13 peso 50%	Taxa de cumprimento da agenda administrativa na área do NGRH	≥ 80%	100%				-100%

Meios disponíveis						
Recursos Humanos	Pontuação	Efetivos Planeados	Pontuação Planeada	Pontuação Executada	Desvio (%)	
Dirigentes - Direcção superior	20	0	0		---	
Dirigentes - Direcção intermédia e Chefes de equipa	16	1	16		-100%	
Técnico Superior	12	12	144		-100%	
Enfermeiro	12	0	0		---	
Educador de Infância	12	0	0		---	
Especialista de informática	12	0	0		---	
Coordenador técnico	9	0	0		---	
Técnico de informática	8	0	0		---	
Fiscal Municipal	8	1	8		-100%	
Assistente Técnico	8	3	24		-100%	
Assistente Operacional	5	5	25		-100%	
<b>Total</b>		<b>22</b>	<b>217</b>	<b>0</b>	<b>-100%</b>	

Orçamento (milhares de €)		Estimado	Realizado	Taxa de execução
Funcionamento				
Investimento				

Identificação dos Objectivos Mais Relevantes	
Peso do Objectivo 1 no QUAR	20,00%
Peso do Objectivo 2 no QUAR	20,00%
Peso do Objectivo 3 no QUAR	30,00%
Peso do Objectivo 4 no QUAR	22,50%
Peso do Objectivo 5 no QUAR	7,50%
<b>Total</b>	<b>100,00%</b>

Parâmetros:		
Eficácia (%)	Eficiência (%)	Qualidade (%)
Ponderação	Ponderação	Ponderação
<b>35%</b>	<b>35%</b>	<b>30%</b>

Listagem das Fontes de verificação		
<b>Objetivo 1</b>	Ind. 1	Auto de Receção Provisória
	Ind. 2	Auto de Receção Provisória
	Ind. 3	Auto de Receção Provisória
	Ind. 4	Contrato da empreitada
<b>Objetivo 2</b>	Ind. 5	Contrato da empreitada
	Ind. 6	Contrato da empreitada
<b>Objetivo 4</b>	Ind. 7	Comunicação da Direcção Municipal de Finanças
	Ind. 8	Aplicação «SIADAP»
	Ind. 9	Comunicação da Direcção Municipal de Finanças
<b>Objetivo 5</b>	Ind. 10	Aplicação «GESCOR»
	Ind. 11	Aplicação «SIADAP»
<b>Objetivo 6</b>	Ind. 12	Acordos de rede colaborativa celebrados e depositados na DMRH; Registo dos pedidos e das autorizações na unidade orgânica.
	Ind. 13	Agenda Administrativa, Registo Manual de Realização e Aplicação «SIADAP»

**QUADRO DE AVALIAÇÃO E RESPONSABILIZAÇÃO - 2020**

**UO: Divisão de Manutenção e Requalificação da Estrutura Verde (DMREV)**

Missão: Manter e desenvolver a gestão da estrutura verde da cidade na perspectiva de um ambiente urbano sustentável.

**Objetivos Estratégicos (OE)**

OE 1 Posicionar Lisboa como uma cidade verde.

OE 2 Adaptar Lisboa às alterações climáticas.

OE 3 Melhorar o ambiente urbano.

Objetivos Operacionais (OO)	OE	Meta	Superação	Resultado	Taxa de Realização	Classificação			Desvio
						Superou	Atingiu	Não atingiu	
<b>EFICÁCIA</b> 40%									
<b>OO 01 DMREV</b> <b>Peso do objetivo: 50%</b>									
<b>Indicador 1</b> peso 20%		N.º de relatórios de fiscalização aos espaços verdes sob gestão municipal	≥ 3 800	≥ 4 500					-100%
<b>Gerir de forma sustentável os espaços verdes sob gestão municipal</b>	OE2	<b>Indicador 2</b> peso 40%	≥ 8	≥ 10					-100%
		<b>Indicador 3</b> peso 40%	≥ 12	≥ 16					-100%
<b>OO 02 DMREV</b> <b>Peso do objetivo: 50%</b>									
<b>Implementar medidas de combate à ilha de calor</b>	OE2	<b>Indicador 4</b> peso 50%	≥ 19 000	≥ 20 000					-100%
		<b>Indicador 5</b> peso 50%	≥ 600	≥ 800					-100%
<b>EFICIÊNCIA</b> 30%									
<b>OO 03 DMREV</b> <b>Peso do objetivo: 75%</b>									
<b>Promover a gestão eficiente dos recursos naturais</b>	OE2	<b>Indicador 6</b> peso 100%	≤ 320 000	≤ 300 000					-100%
<b>OO 04 DMREV</b> <b>Peso do objetivo: 25%</b>									
<b>Colaborar na boa gestão dos recursos financeiros (comum a todas as unidades orgânicas)</b>		<b>Indicador 7</b> peso 40%	≤ 10	≤ 5					-100%
		<b>Indicador 8</b> peso 30%	≤ 5	≤ 3					-100%
		<b>Indicador 9</b> peso 30%	≥ 80%	100%					-100%
<b>QUALIDADE</b> 30%									
<b>OO 05 DMREV</b> <b>Peso do objetivo: 75%</b>									
<b>Promover dinâmicas para a melhoria dos serviços prestados e da imagem institucional</b>		<b>Indicador 10</b> peso 30%	≤ 5	≤ 4					-100%
	OE2 OE3	<b>Indicador 11</b> peso 20%	≤ 20	≤ 15					-100%
		<b>Indicador 12</b> peso 20%	≤ 6	≤ 4					-100%
		<b>Indicador 13</b> peso 30%	≤ 7	≤ 5					-100%
<b>OO 06 DMREV</b> <b>Peso do objetivo: 25%</b>									
<b>Colaborar na boa gestão de recursos humanos (comum a todas as unidades orgânicas)</b>		<b>Indicador 14</b> peso 50%	≥ 50%	≥ 70%					—
		<b>Indicador 15</b> peso 50%	≥ 80%	100%					-100%

Meios disponíveis					
Recursos Humanos	Pontuação	Efetivos Planeados	Pontuação Planeada	Pontuação Executada	Desvio (%)
Dirigentes - Direcção superior	20	0	0		---
Dirigentes - Direcção intermédia e Chefes de equipa	16	1	16		-100%
Técnico Superior	12	27	324		-100%
Enfermeiro	12	0	0		---
Educador de Infância	12	0	0		---
Especialista de informática	12	0	0		---
Coordenador técnico	9	1	9		-100%
Técnico de informática	8	0	0		---
Fiscal Municipal	8	1	8		-100%
Assistente Técnico	8	11	88		-100%
Assistente Operacional	5	196	980		-100%
<b>Total</b>		<b>237</b>	<b>1425</b>	0	-100%

Orçamento (milhares de €)	Estimado	Realizado	Taxa de execução
Funcionamento			
Investimento			

#### Identificação dos Objectivos Mais Relevantes

Peso do Objectivo 1 no QUAR	20,00%
Peso do Objectivo 2 no QUAR	20,00%
Peso do Objectivo 3 no QUAR	22,50%
Peso do Objectivo 4 no QUAR	7,50%
Peso do Objectivo 5 no QUAR	22,50%
Peso do Objectivo 6 no QUAR	7,50%

**Total 100,00%**

#### Parâmetros:

Eficácia (%)	Eficiência (%)	Qualidade (%)
Ponderação	Ponderação	Ponderação
<b>35%</b>	<b>35%</b>	<b>30%</b>

#### Listagem das Fontes de verificação

<b>Objetivo 1</b>	Ind. 1	Relatórios de fiscalização armazenados no servidor com data de emissão entre 01-01-2020 e 31-12-2020
	Ind. 2	Relatório de trabalhos executados / Auto de receção para os locais Parque Eduardo VII, Jardim do Campo Grande, Jardins de Campolide, Quinta da Pimenteira, Avenida Ribeira das Naus, Quinta da Granja, Parque da Belavista, Jardim da Torre de Belém, Praça Afonso Albuquerque, Rua Marquês de Fronteira
<b>Objetivo 2</b>	Ind. 3	Mensagem de correio eletrónico de envio da atualização da parcela espaço verde
	Ind. 4	Auto de medição de trabalhos
	Ind. 5	Auto de medição de trabalhos
<b>Objetivo 3</b>	Ind. 6	Registos da leituras contadores Parque Eduardo VII, Jardim do Campo Grande, Jardins de Campolide, Quinta da Pimenteira, Avenida Ribeira das Naus, Quinta da Granja, Parque da Belavista, Jardim da Torre de Belém, Praça Afonso Albuquerque, Rua Marquês de Fronteira
<b>Objetivo 4</b>	Ind. 7	Comunicação da Direcção Municipal de Finanças
	Ind. 8	Comunicação da Direcção Municipal de Finanças
	Ind. 9	Comunicação da Direcção Municipal de Finanças
<b>Objetivo 5</b>	Ind. 10	Aplicação «GESCOR»
	Ind. 11	Aplicação «GESCOR»
	Ind. 12	Aplicação «Na Minha Rua»
	Ind. 13	Aplicação «SIADAP»
<b>Objetivo 6</b>	Ind. 14	Acordos de rede colaborativa celebrados e depositados na DMRH; Registo dos pedidos e das autorizações na unidade orgânica.
	Ind. 15	Agenda Administrativa, Registo Manual de Realização e Aplicação «SIADAP»